



ФАКУЛЬТЕТ «ЮРИДИЧЕСКАЯ ПСИХОЛОГИЯ»

КАФЕДРА «ЮРИДИЧЕСКАЯ ПСИХОЛОГИЯ И ПРАВО»



**О методических материалах по соблюдению этики к доверенной ребенком информации и алгоритмах действий специалистов (памятках) в ситуациях выявления тревожных факторов поведения несовершеннолетних обучающихся, свидетельствующих о совершаемых противоправных посягательствах в их отношении, в том числе против половой неприкосновенности, –**

## **«Навигатор профилактики виктимизации детей и подростков»**

**Богданович Наталья Викторовна** – к.п.н., доцент кафедры юридической психологии и права факультета «Юридическая психология» ФГБОУ ВО МГППУ

**Делибалт Варвара Васильевна** - доцент кафедры юридической психологии и права факультета «Юридическая психология» ФГБОУ ВО МГППУ



# НАВИГАТОР

## ПРОФИЛАКТИКИ

### ДЕВИАНТНОГО ПОВЕДЕНИЯ НЕСОВЕРШЕННОЛЕТНИХ

### КАК ИНСТРУМЕНТ РАБОТЫ СПЕЦИАЛИСТОВ

2018 год - версия 1, 2022 год - версия 2

# НАВИГАТОР

## ПРОФИЛАКТИКИ

### ВИКТИМИЗАЦИИ ДЕТЕЙ И ПОДРОСТКОВ

### КАК ИНСТРУМЕНТ РАБОТЫ СПЕЦИАЛИСТОВ

2024 год - версия 1.0

- Одна из полных классификаций девиантного поведения
- Признаки различных видов отклоняющегося поведения
- **Общий алгоритм профилактики**
- Специализированные алгоритмы действий специалистов
- **Межведомственное взаимодействие**

- Проблематика виктимизации, насилия и жестокого обращения с ребенком
- Признаки социально-психологической дезадаптации и психоэмоционального напряжения
- Этические аспекты помощи
- Алгоритмы действий при разных видах насилия
- **Межведомственное взаимодействие**



# «Навигатор профилактики». Методические материалы по признакам девиаций, действиям специалистов системы образования в ситуациях социальных рисков и профилактике девиантного поведения обучающихся



## НАВИГАТОР ПРОФИЛАКТИКИ И ПАМЯТКИ ПО РАЗЛИЧНЫМ ВИДАМ ОТКЛОНЯЮЩЕГОСЯ ПОВЕДЕНИЯ

Методические материалы по признакам девиаций, действиям специалистов системы образования в ситуациях социальных рисков и профилактике девиантного поведения обучающихся [Электронный ресурс] / *Богданович Н.В., Вихристюк О.В., Дворянчиков Н.В., Делибалт В.В., Дозорцева Е.Г.* – М: МГППУ, - 2022 г. – URL:



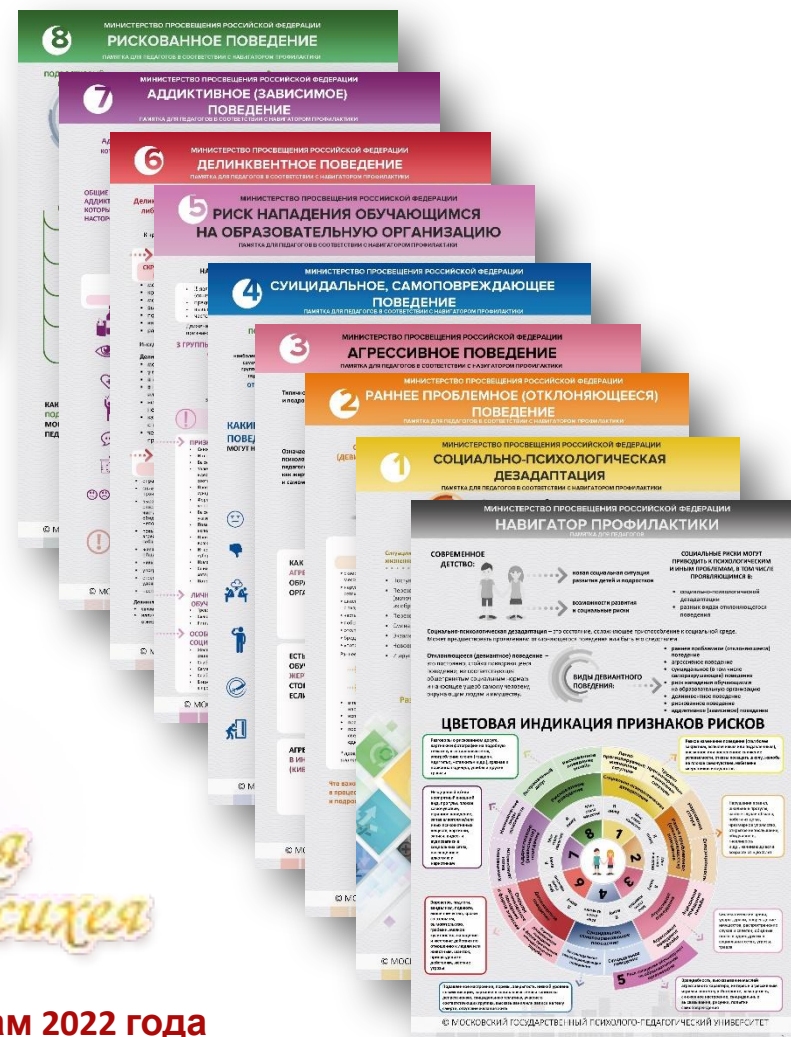
[https://mgppu.ru/about/publications/deviant\\_behaviour](https://mgppu.ru/about/publications/deviant_behaviour)

НАВИГАТОР ПРОФИЛАКТИКИ и ПАМЯТКИ по различным видам девиантного поведения:

! Инструкция к Навигатору профилактики и памяткам.

0. Навигатор профилактики.

1. Памятка по социально-психологической дезадаптации.
2. Памятка по раннему проблемному (отклоняющемуся) поведению.
3. Памятка по агрессивному поведению.
4. Памятка по суицидальному, самоповреждающему поведению.
5. Риск нападения обучающимся на образовательную организацию.
6. Памятка по делинквентному поведению.
7. Памятка по рискованному поведению.
8. Памятка по аддиктивному (зависимому) поведению.



**XXIV Национальный конкурс «Золотая Психея» по итогам 2022 года  
Номинация «Психологический инструмент года»**



# НАВИГАТОР ПРОФИЛАКТИКИ ВИКТИМИЗАЦИИ ДЕТЕЙ И ПОДРОСТКОВ

Версия 1.0. (2024 год)



**2024 год** – разработка Методических материалов по алгоритмам действий специалистов в ситуациях выявления тревожных факторов поведения несовершеннолетних обучающихся, свидетельствующих о совершаемых противоправных посягательствах в их отношении, в том числе против половой неприкосновенности — **«НАВИГАТОР ПРОФИЛАКТИКИ ВИКТИМИЗАЦИИ ДЕТЕЙ И ПОДРОСТКОВ»** (для педагогов-психологов, социальных педагогов, классных руководителей, педагогов, советников директора по воспитанию и взаимодействию с детскими общественными объединениями и других специалистов образовательных организаций).



**Основание разработки:** п. 7 Протокола заседания межведомственной рабочей группы по вопросам профилактики сексуального насилия в отношении несовершеннолетних при Правительственной комиссии по делам несовершеннолетних и защите их прав (№2 Д07-20/07 от 25 июня 2024 года).

## Авторы-разработчики:

- **Дозорцева Е.Г.**, доктор психологических наук, профессор, руководитель лаборатории психологии детского и подросткового возраста ФГБУ «НМИЦ ПН им. В.П. Сербского» Минздрава России, профессор кафедры юридической психологии и права факультета «Юридическая психология» ФГБОУ ВО МГППУ
- **Борисенко Е.В.**, кандидат психологических наук, старший научный сотрудник лаборатории психологии детского и подросткового возраста ФГБУ «НМИЦ ПН им. В.П. Сербского» Минздрава России, доцент кафедры юридической психологии и права факультета «Юридическая психология» ФГБОУ ВО МГППУ
- **Делибалт В.В.**, доцент кафедры юридической психологии и права факультета «Юридическая психология» ФГБОУ ВО МГППУ
- **Богданович Н.В.**, кандидат психологических наук, доцент кафедры юридической психологии и права факультета «Юридическая психология» ФГБОУ ВО МГППУ
- **Дворянчиков Н.В.**, кандидат психологических наук, профессор кафедры клинической и судебной психологии, декан факультета «Юридическая психология» ФГБОУ ВО МГППУ



# «Навигатор профилактики»». Методические материалы по признакам девиаций, действиям специалистов системы образования в ситуациях социальных рисков и профилактике девиантного поведения обучающихся



**Навигатор профилактики виктимизации детей и подростков. Версия 1.0.** Методические материалы по алгоритмам действий специалистов в ситуациях выявления тревожных факторов поведения несовершеннолетних обучающихся, свидетельствующих о совершаемых противоправных посягательствах в их отношении, в том числе против половой неприкосновенности / Дозорцева Е.Г., Борисенко Е.В., Делибалт В.В., Богданович Н.В., Дворянчиков Н.В. : - МГППУ, - 2024 г.– URL: [https://mgppu.ru/about/publications/prevention\\_of\\_victimization](https://mgppu.ru/about/publications/prevention_of_victimization)



МИНИСТЕРСТВО ПРОСВЕЩЕНИЯ РОССИЙСКОЙ ФЕДЕРАЦИИ МГППУ

МИНИСТЕРСТВО ЗДРАВООХРАНЕНИЯ РОССИЙСКОЙ ФЕДЕРАЦИИ ФГБУ «НИИЦ ПН им. В.П. Сербского» Минздрава России

Делибалт В.В., Дозорцева Е.Г., Борисенко Е.В., Богданович Н.В., Дворянчиков Н.В.

## НАВИГАТОР ПРОФИЛАКТИКИ ВИКТИМИЗАЦИИ ДЕТЕЙ И ПОДРОСТКОВ

Версия 1.0

Методические материалы по алгоритмам действий специалистов в ситуациях выявления тревожных факторов поведения несовершеннолетних обучающихся, свидетельствующих о совершаемых противоправных посягательствах в их отношении, в том числе против половой неприкосновенности

[mgppu.ru/about/publications/prevention\\_of\\_victimization](https://mgppu.ru/about/publications/prevention_of_victimization)

### 01 ВИКТИМИЗАЦИЯ ДЕТЕЙ И ПОДРОСТКОВ: СОЦИАЛЬНЫЙ, ПРАВОВОЙ И ПСИХОЛОГО-ПЕДАГОГИЧЕСКИЙ АСПЕКТЫ

Инструкция к Навигатору профилактики виктимизации детей и подростков для педагогов, психологов, социальных педагогов, классных руководителей, иных педагогов и специалистов образовательных организаций. Версия 1.0. 2024 год.

**УВАЖАЕМЫЕ КОЛЛЕГИ!**

Важно в начале прочитать! Методические материалы по алгоритмам действий специалистов в ситуациях выявления тревожных факторов поведения несовершеннолетних обучающихся, свидетельствующих о совершаемых противоправных посягательствах в их отношении, в том числе против половой неприкосновенности. Навигатор профилактики виктимизации детей и подростков для педагогов, психологов, социальных педагогов, классных руководителей, иных педагогов и специалистов образовательных организаций. Эти материалы состоят из 32 страниц.

**Цели, задачи, задачи:**

1. **Цели:**
  - 1.1. Информировать педагогов, психологов, социальных педагогов, классных руководителей, иных педагогов и специалистов образовательных организаций о признаках девиаций, действиях специалистов системы образования в ситуациях социальных рисков и профилактики девиантного поведения обучающихся.
  - 1.2. Обеспечить доступность информации о признаках девиаций, действиях специалистов системы образования в ситуациях социальных рисков и профилактики девиантного поведения обучающихся.
  - 1.3. Обеспечить доступность информации о признаках девиаций, действиях специалистов системы образования в ситуациях социальных рисков и профилактики девиантного поведения обучающихся.
2. **Задачи:**
  - 2.1. Информировать педагогов, психологов, социальных педагогов, классных руководителей, иных педагогов и специалистов образовательных организаций о признаках девиаций, действиях специалистов системы образования в ситуациях социальных рисков и профилактики девиантного поведения обучающихся.
  - 2.2. Обеспечить доступность информации о признаках девиаций, действиях специалистов системы образования в ситуациях социальных рисков и профилактики девиантного поведения обучающихся.
  - 2.3. Обеспечить доступность информации о признаках девиаций, действиях специалистов системы образования в ситуациях социальных рисков и профилактики девиантного поведения обучающихся.

**Методическая цель:** обеспечить в себе доступ к инструкции «Профилактика виктимизации детей и подростков (навигатор)» в виде печатного, электронного или видеоролика.

**0.1. Выявление детей и подростков: социальный, правовой и психолого-педагогический аспекты.**

**0.2. Социально-психологическая дезадаптация и психоэмоциональное напряжение у детей и подростков.**

**0.3. Наличие профессиональных компетенций у педагогов: этическая сторона и алгоритмы действий.**

В особой части рассмотрены 7 алгоритмов действий специалистов, а также 3 алгоритма действий родителей, которые могут быть использованы как основой для профилактической деятельности.

**1. Алгоритмы действий специалистов, когда ребенок сообщает о ситуации физического насилия или кибертравли в своей ситуации.**

**2. Алгоритмы действий специалистов, когда родитель ребенка обращается к специалисту и сообщает о ситуации физического насилия.**

**3. Алгоритмы действий специалистов, когда специалист предполагает, что в отношении ребенка было совершено физическое насилие, пренебрежение обязанностями в отношении ребенка.**

**4. Алгоритмы действий специалистов, когда ребенок сообщает о ситуации физического насилия или жестокого обращения.**

**5. Алгоритмы действий специалистов, когда ребенок сообщает о ситуации сексуального насилия или домогательств.**

**6. Алгоритмы действий специалистов, когда ребенок сообщает о ситуации сексуального насилия или домогательств.**

**7. Алгоритмы действий специалистов, когда специалист обнаружил признаки пренебрежения обязанностями в отношении ребенка или злоупотребления в отношении ребенка.**

**8. Алгоритмы действий родителей или иного члена семьи, когда ребенок сообщает о ситуации сексуального насилия или домогательств.**

### 02 СОЦИАЛЬНО-ПСИХОЛОГИЧЕСКАЯ ДЕЗАДАПТАЦИЯ И ПСИХОЭМОЦИОНАЛЬНОЕ НАПЯЖЕНИЕ У ДЕТЕЙ И ПОДРОСТКОВ

### 03 СОЦИАЛЬНО-ПСИХОЛОГИЧЕСКАЯ ДЕЗАДАПТАЦИЯ И ПСИХОЭМОЦИОНАЛЬНОЕ НАПЯЖЕНИЕ У ДЕТЕЙ И ПОДРОСТКОВ

### 04 АЛГОРИТМ ДЕЙСТВИЙ СПЕЦИАЛИСТА, КОГДА РЕБЕНОК ЯВЛЯЕТСЯ СВИДЕТЕЛЕМ СИТУАЦИИ НАСИЛИЯ ИЛИ ЖЕСТОКОГО ОБРАЩЕНИЯ

### 05 АЛГОРИТМ ДЕЙСТВИЙ СПЕЦИАЛИСТА, КОГДА РЕБЕНОК СООБЩАЕТ О СИТУАЦИИ ФИЗИЧЕСКОГО НАСИЛИЯ ИЛИ ПРЕНЕБРЕЖЕНИЯ ОБЯЗАННОСТЯМИ В ОТНОШЕНИИ РЕБЕНКА

### 06 АЛГОРИТМ ДЕЙСТВИЙ СПЕЦИАЛИСТА, КОГДА РЕБЕНОК СООБЩАЕТ О СИТУАЦИИ ФИЗИЧЕСКОГО НАСИЛИЯ ИЛИ ПРЕНЕБРЕЖЕНИЯ ОБЯЗАННОСТЯМИ В ОТНОШЕНИИ РЕБЕНКА

### 07 АЛГОРИТМ ДЕЙСТВИЙ СПЕЦИАЛИСТА, КОГДА РЕБЕНОК СООБЩАЕТ О СИТУАЦИИ ФИЗИЧЕСКОГО НАСИЛИЯ ИЛИ ПРЕНЕБРЕЖЕНИЯ ОБЯЗАННОСТЯМИ В ОТНОШЕНИИ РЕБЕНКА

### 08 АЛГОРИТМ ДЕЙСТВИЙ СПЕЦИАЛИСТА, КОГДА РЕБЕНОК СООБЩАЕТ О СИТУАЦИИ ФИЗИЧЕСКОГО НАСИЛИЯ ИЛИ ПРЕНЕБРЕЖЕНИЯ ОБЯЗАННОСТЯМИ В ОТНОШЕНИИ РЕБЕНКА

### 09 АЛГОРИТМ ДЕЙСТВИЙ СПЕЦИАЛИСТА, КОГДА РЕБЕНОК СООБЩАЕТ О СИТУАЦИИ ТРАВМЫ ИЛИ КИБЕРТРАВЛИ ЛИБО НАХОДИТСЯ В ТАКОЙ СИТУАЦИИ

### 10 АЛГОРИТМ ДЕЙСТВИЙ СПЕЦИАЛИСТА, КОГДА РЕБЕНОК СООБЩАЕТ О СИТУАЦИИ ТРАВМЫ ИЛИ КИБЕРТРАВЛИ ЛИБО НАХОДИТСЯ В ТАКОЙ СИТУАЦИИ

### 11 АЛГОРИТМ ДЕЙСТВИЙ СПЕЦИАЛИСТА, КОГДА РЕБЕНОК СООБЩАЕТ О СИТУАЦИИ ТРАВМЫ ИЛИ КИБЕРТРАВЛИ ЛИБО НАХОДИТСЯ В ТАКОЙ СИТУАЦИИ

### 12 АЛГОРИТМ ДЕЙСТВИЙ СПЕЦИАЛИСТА, КОГДА РЕБЕНОК СООБЩАЕТ О СИТУАЦИИ ТРАВМЫ ИЛИ КИБЕРТРАВЛИ ЛИБО НАХОДИТСЯ В ТАКОЙ СИТУАЦИИ



# НАВИГАТОР ПРОФИЛАКТИКИ ВИКТИМИЗАЦИИ ДЕТЕЙ И ПОДРОСТКОВ

Версия 1.0. (2024 год)



- 0. Краткая инструкция к Навигатору профилактики виктимизации детей и подростков
- 0.1. Виктимизация детей и подростков: социальный, правовой и психолого-педагогический аспекты.
- 0.2. Социально-психологическая дезадаптация и психоэмоциональное напряжение у детей и подростков.
- 0.3. Навигатор профилактики виктимизации детей и подростков: этическая сторона и алгоритмы действий.

- 1. Алгоритм действий специалиста, когда ребенок сообщает о ситуации физического насилия и/или пренебрежения/оставления в опасности.
- 2. Алгоритм действий, когда специалист предполагает, что в отношении ребенка было совершено физическое насилие, пренебрежение/оставление в опасности.
- 3. Алгоритм действий, когда родитель ребенка обращается к специалисту и сообщает о ситуации физического насилия.
- 4. Алгоритм действий специалиста, когда ребенок является свидетелем ситуации насилия или жестокого обращения.
- 5. Алгоритм действий специалиста, когда ребенок сообщает о ситуации травли или кибертравли либо находится в такой ситуации.
- 6. Алгоритм действий, когда ребенок сообщил специалисту о случае совершенного в отношении него сексуального насилия или злоупотребления.
- 7. Алгоритм действий, если специалист обнаружил признаки, предполагающие возможное сексуальное насилие или злоупотребление в отношении ребенка.
- 8. Алгоритм действий родителя или иного члена семьи, когда ребенок сообщил о случае совершенного в отношении него сексуального насилия или злоупотребления.



# НАВИГАТОР ПРОФИЛАКТИКИ ВИКТИМИЗАЦИИ ДЕТЕЙ И ПОДРОСТКОВ

## Версия 1.0. (2024 год)



МИНИСТЕРСТВО ПРОСВЕЩЕНИЯ  
РОССИЙСКОЙ ФЕДЕРАЦИИ

МИНИСТЕРСТВО ЗДРАВООХРАНЕНИЯ  
РОССИЙСКОЙ ФЕДЕРАЦИИ

Инструкция к Навигатору профилактики виктимизации детей и подростков для педагогов-психологов, социальных педагогов, классных руководителей, педагогов, советников директора по воспитанию и взаимодействию с детскими общественными объединениями, а также иных специалистов образовательных организаций

ВЕРСИЯ 1.0  
2024 год

### УВАЖАЕМЫЕ КОЛЛЕГИ!

Вашему вниманию предлагаются **Методические материалы по алгоритмам действий специалистов в ситуациях выявления тревожных факторов поведения несовершеннолетних обучающихся, свидетельствующих о совершаемых противоправных посяательствах в их отношении, в том числе против половой неприкосновенности** — Навигатор профилактики виктимизации детей и подростков для педагогов-психологов, социальных педагогов, классных руководителей, педагогов, советников директора по воспитанию и взаимодействию с детскими общественными объединениями, а также иных специалистов образовательных организаций и специалистов системы профилактики. Пакет разработок состоит из 12 памяток.



**Методическая часть включает в себя** краткую инструкцию к Навигатору профилактики виктимизации детей и подростков (памятка 0), а также три памятки, в которых отражены такие проблемы как:

- 0.1** Виктимизация детей и подростков: социальный, правовой и психолого-педагогический аспекты.
- 0.2** Социально-психологическая дезадаптация и психоэмоциональное напряжение у детей и подростков.
- 0.3** Навигатор профилактики виктимизации детей и подростков: этическая сторона и алгоритмы действий.

**В особой части** представлены 7 алгоритмов действий специалистов, а также 1 алгоритм действий родителей, которые могут быть рекомендованы как материал для просветительской деятельности:

- 1** Алгоритм действий специалиста, когда ребенок сообщает о ситуации физического насилия и/или пренебрежения/оставления в опасности.
- 2** Алгоритм действий, когда специалист предполагает, что в отношении ребенка было совершено физическое насилие, пренебрежение/оставление в опасности.
- 3** Алгоритм действий, когда родитель ребенка обращается к специалисту и сообщает о ситуации физического насилия.
- 4** Алгоритм действий специалиста, когда ребенок является свидетелем ситуации насилия или жестокого обращения

МИНИСТЕРСТВО ПРОСВЕЩЕНИЯ  
РОССИЙСКОЙ ФЕДЕРАЦИИ

МИНИСТЕРСТВО ЗДРАВООХРАНЕНИЯ  
РОССИЙСКОЙ ФЕДЕРАЦИИ

Инструкция к Навигатору профилактики виктимизации детей и подростков для педагогов-психологов, социальных педагогов, классных руководителей, педагогов, советников директора по воспитанию и взаимодействию с детскими общественными объединениями, а также иных специалистов образовательных организаций

ВЕРСИЯ 1.0  
2024 год

- 5** Алгоритм действий специалиста, когда ребенок сообщает о ситуации травли или кибертравли либо находится в такой ситуации.
- 6** Алгоритм действий, когда ребенок сообщил специалисту о случае совершенного в отношении него сексуального насилия или злоупотребления.
- 7** Алгоритм действий, если специалист обнаружил признаки, предполагающие возможное сексуальное насилие или злоупотребление в отношении ребенка.
- 8** Алгоритм действий родителя или иного члена семьи, когда ребенок сообщил о случае совершенного в отношении него сексуального насилия или злоупотребления.

Авторы надеются, что Навигатор профилактики виктимизации детей и подростков, включающий 7 алгоритмов действий специалистов и 1 алгоритм действий родителей (законных представителей), поможет Вам и Вашим коллегам в практике психолого-педагогической работы и оказания психологической помощи детям, подросткам и семьям, а также в решении сложных или нестандартных ситуаций.

Авторы-разработчики:

**Делибалт В.В.**,  
доцент кафедры юридической психологии и права  
факультета «Юридическая психология» ФГБОУ ВО МГППУ

**Дозорцева Е.Г.**,  
доктор психологических наук, профессор,  
руководитель лаборатории психологии детского и подросткового возраста  
ФГБУ «НМИЦ ПН им. В.П. Сербского» Минздрава России,  
профессор кафедры юридической психологии и права  
факультета «Юридическая психология» ФГБОУ ВО МГППУ

**Борисенко Е.В.**,  
кандидат психологических наук,  
старший научный сотрудник лаборатории психологии детского и подросткового возраста  
ФГБУ «НМИЦ ПН им. В.П. Сербского» Минздрава России,  
доцент кафедры юридической психологии и права  
факультета «Юридическая психология» ФГБОУ ВО МГППУ

**Богданович Н.В.**,  
кандидат психологических наук, доцент кафедры юридической психологии и права  
факультета «Юридическая психология» ФГБОУ ВО МГППУ

**Дворянчиков Н.В.**,  
кандидат психологических наук, профессор кафедры клинической и судебной психологии,  
декан факультета «Юридическая психология» ФГБОУ ВО МГППУ



## 0.1. Виктимизация детей и подростков: социальный, правовой и психолого-педагогический аспекты

- **Статистические данные МВД:** ежегодно около ста тысяч детей и подростков признаются потерпевшими от преступлений.
- **Виктимизация** — процесс и результат превращения человека или группы людей в жертву. Ребенок может стать жертвой жестокого обращения, насилия или злоупотребления доверием со стороны посягателя.
- Понятия «жестокое обращение», «насилие», «злоупотребление», а также виды жестокого обращения.

**Жестокое обращение включает в себя 4 основных вида насилия и злоупотребления, а также форму комплексного насилия:**

**физическое  
насилие**

**сексуальное  
насилие**

**эмоциональное  
насилие**

**пренебрежение,  
отсутствие  
заботы**

**комплексное  
насилие**

**АКТИВНОЕ ЖЕСТОКОЕ ОБРАЩЕНИЕ**

**ПАССИВНОЕ  
ЖЕСТОКОЕ  
ОБРАЩЕНИЕ**

**СМЕШАННОЕ  
ЖЕСТОКОЕ  
ОБРАЩЕНИЕ**

Могут проявляться к людям (детям и взрослым всех возрастов) обоих полов. Также отдельно выделяется такой вид как жестокое обращение с животными.



### 0.1. Виктимизация детей и подростков: социальный, правовой и психолого-педагогический аспекты

МИНИСТЕРСТВО ПРОСВЕЩЕНИЯ  
РОССИЙСКОЙ ФЕДЕРАЦИИ

МИНИСТЕРСТВО ЗДРАВООХРАНЕНИЯ  
РОССИЙСКОЙ ФЕДЕРАЦИИ

0.1

#### ВИКТИМИЗАЦИЯ ДЕТЕЙ И ПОДРОСТКОВ: СОЦИАЛЬНЫЙ, ПРАВОВОЙ И ПСИХОЛОГО-ПЕДАГОГИЧЕСКИЙ АСПЕКТЫ

По данным МВД, ежегодно около ста тысяч детей и подростков признаются потерпевшими от преступлений.

- 12-15% от общего числа совершенных в отношении несовершеннолетних преступных действий составляют преступления против половой неприкосновенности.
- около 10% от общего числа являются преступлениями в контексте физического насилия.

**Виктимизация** — процесс и результат превращения человека или группы людей в жертву. Ребенок может стать жертвой жестокого обращения, насилия или злоупотребления доверием со стороны посягателя.

- Дети и подростки легко становятся пострадавшими от противоправных действий уже в силу возраста, так как зачастую не способны оказать посягателю активное сопротивление.
- Еще большей уязвимостью отличаются несовершеннолетние, которым свойственно виктимное поведение, т.е. рискованное, необдуманное или чрезмерно доверчивое поведение по отношению к злоумышленникам.

**Понятия «жестокое обращение», «насилие», «злоупотребление»:**

- **Жестокое или плохое обращение с ребенком** — это все формы физического и/или эмоционального плохого обращения, сексуальное насилие, отсутствие заботы, пренебрежение, торговля или другие формы эксплуатации, способные привести или приводящие к фактическому ущербу для здоровья ребенка, его выживания, развития или достоинства в контексте отношений ответственности, доверия или власти.
- **Насилие** — преднамеренное применение физической силы или власти, действительное или в виде угрозы, направленное против себя, против иного лица, группы лиц или общины, результатом которого являются (либо имеется высокая степень вероятности этого) телесные повреждения, смерть, психологическая травма, отклонения в развитии или различного рода ущерб.
- **Злоупотребление** — это использование доверия ребенка во вред ему самому, эксплуатации, вовлечение ребенка в действия, на которые он по своему интеллектуальному и личностному развитию еще не может дать информированного согласия.

#### Виды жестокого обращения



Жестокое обращение включает в себя 4 основных вида насилия и злоупотребления, а также форму комплексного насилия:

- физическое насилие
- сексуальное насилие
- эмоциональное насилие
- отсутствие заботы
- комплексное насилие

АКТИВНОЕ ЖЕСТОКОЕ ОБРАЩЕНИЕ

ПАССИВНОЕ ЖЕСТОКОЕ ОБРАЩЕНИЕ

СМЕШАННОЕ ЖЕСТОКОЕ ОБРАЩЕНИЕ

Могут проявляться к людям (детям, подросткам и взрослым всех возрастов) обоих полов. Также отдельно выделяется такой вид как жестокое обращение с животными.

МИНИСТЕРСТВО ПРОСВЕЩЕНИЯ  
РОССИЙСКОЙ ФЕДЕРАЦИИ

МИНИСТЕРСТВО ЗДРАВООХРАНЕНИЯ  
РОССИЙСКОЙ ФЕДЕРАЦИИ

0.1

#### ВИКТИМИЗАЦИЯ ДЕТЕЙ И ПОДРОСТКОВ: СОЦИАЛЬНЫЙ, ПРАВОВОЙ И ПСИХОЛОГО-ПЕДАГОГИЧЕСКИЙ АСПЕКТЫ

**Физическое насилие** над ребенком определяется как действия со стороны взрослого (воспитателя, педагога, родителя (законного представителя) и др.) или сверстника/более старшего ребенка, которые фактически причиняют физический вред или могут его причинить.

**Сексуальное насилие** имеет место, когда взрослый (воспитатель, педагог, родитель (законный представитель) и др.) или сверстник/более старший несовершеннолетний использует ребенка для получения сексуального удовлетворения. Может быть реализовано как офлайн, так и онлайн (распространение материалов сексуального характера (секстинг), онлайн-домогательства (гриминг)). **Сексуальное рабство и сексуальная эксплуатация** — это форма использования зависимости человека (ребенка, взрослого) с целью принуждения к сексуальным действиям.

**Эмоциональное насилие** — неспособность взрослого (воспитателя, педагога, родителя (законного представителя) и др.) обеспечить подходящую для ребенка доброжелательную атмосферу. Включает действия, оказывающие неблагоприятное влияние на эмоциональное здоровье и развитие ребенка: это ограничение его движения, оскорбление, унижение, осмеяние, угрозы и запугивание, дискриминация, неприятие и другие нефизические формы враждебного обращения.

К эмоциональному насилию также относят присутствие детей при сценах насилия, причем наблюдение ребенком насилия может быть как принудительным, так и случайным. Также к этому виду насилия можно отнести проявления дидактического (в т. ч. школьного) насилия со стороны педагогов или других специалистов.

**Пренебрежение потребностями ребенка и отсутствие заботы о нем** — неспособность или нежелание родителя ((законного представителя), воспитателя, педагога и т.д.) обеспечить развитие ребенка — там, где он обязан это сделать — в следующих аспектах (одном или более): здоровье, образование, эмоциональное развитие, питание, кров, безопасные условия проживания, иные базовые потребности ребенка.

Часто насилие носит **комплексный характер**, при котором могут сочетаться разные виды насилия и злоупотребления.

ЖЕРТВЫ И СВИДЕТЕЛИ НАСИЛИЯ						
Уровень активности	Школьный контекст	Семейный контекст	Уличный контекст	Сосудство, сообщество	Учреждения закрытого типа	Интернет-среда
Действия	<ul style="list-style-type: none"> <li>• Физическое насилие</li> <li>• Торговля</li> <li>• Блэжот, молчаливое насилие</li> <li>• Эмоциональное насилие (дети, учителя, сотрудники)</li> <li>• Сексуальное насилие</li> </ul>	<ul style="list-style-type: none"> <li>• Физическое насилие</li> <li>• Сексуальное насилие</li> <li>• Жестокое обращение</li> <li>• Эмоциональное насилие</li> </ul>	<ul style="list-style-type: none"> <li>• Физическое насилие</li> <li>• Видеопубликация избиваний</li> <li>• Сексуальное насилие</li> <li>• Эмоциональное насилие</li> <li>• Вовлечение в деструктивные сообщества</li> </ul>	<ul style="list-style-type: none"> <li>• Физическое насилие</li> <li>• Видеопубликация избиваний</li> <li>• Сексуальное насилие</li> <li>• Эмоциональное насилие</li> <li>• Вовлечение в деструктивные сообщества</li> </ul>	<ul style="list-style-type: none"> <li>• Эмоциональное насилие</li> <li>• Сексуальное насилие</li> <li>• Жестокое обращение</li> </ul>	<ul style="list-style-type: none"> <li>• Киберпровокация, киберзалословие</li> <li>• Кибертравля</li> <li>• Сексуальное онлайн-домогательство, распространение материалов сексуального характера</li> <li>• Киберрасследование</li> <li>• Киберразглашение</li> <li>• Онлайн-мошничество</li> </ul>
Бездействия	Пренебрежение	Пренебрежение	Оставление в опасности	Оставление в опасности	Пренебрежение	Игнорирование

КУДА МОЖНО  
ОБРАТИТЬСЯ  
ЗА ПОМОЩЬЮ



Горячая линия кризисной психологической помощи  
Министерства просвещения Российской Федерации (бесплатно, круглосуточно)

**8-800-600-31-14**

На линии ежедневно и круглосуточно оказывается психологическая помощь и поддержка всем позвонившим, находящимся в кризисном состоянии или в кризисной ситуации.

Всероссийский Детский телефон доверия (бесплатно, круглосуточно)

**8-800-2000-122**

Психологическое консультирование, экстренная и кризисная психологическая помощь для детей в трудной жизненной ситуации, подростков и их родителей, педагогов и специалистов в организациях Вашего муниципального образования/губернии Российской Федерации.

Горячая линия «Ребёнок в опасности»

Специального комитета Российской Федерации

Бесплатный, круглосуточный номер телефона

**8-800-100-12-60#1**



- Часто дети и подростки, пережившие или находящиеся в ситуации жестокого обращения, насилия и/или злоупотребления могут демонстрировать это состояние. Также дезадаптация может предшествовать проявлениям различных видов отклоняющегося поведения или быть его следствием.
- Проявления дезадаптации могут варьироваться от незначительных трудностей в общении до серьезных поведенческих или

- это состояние организма, характеризующееся повышенным уровнем стресса, тревоги и эмоциональной нестабильности. Оно может возникать в ответ на различные стрессовые факторы, психоэмоциональные нагрузки, кризисные и опасные ситуации, и проявляться через такие симптомы, как раздражительность, усталость, снижение концентрации внимания и работоспособности, нарушение сна, а также физическими проявлениями, такими, как учащенное сердцебиение, потливость или мышечное напряжение. Длительное психоэмоциональное напряжение может негативно влиять на физическое и психическое здоровье ребенка, поэтому важно своевременно предпринимать меры для его снижения и поиска способов управления стрессом.


### 0.2. Социально-психологическая дезадаптация и психоэмоциональное напряжение у детей и подростков



МИНИСТЕРСТВО ПРОСВЕЩЕНИЯ  
РОССИЙСКОЙ ФЕДЕРАЦИИ

МИНИСТЕРСТВО ЗДРАВООХРАНЕНИЯ  
РОССИЙСКОЙ ФЕДЕРАЦИИ

## 0.2 СОЦИАЛЬНО-ПСИХОЛОГИЧЕСКАЯ ДЕЗАДАПТАЦИЯ И ПСИХОЭМОЦИОНАЛЬНОЕ НАПРЯЖЕНИЕ У ДЕТЕЙ И ПОДРОСТКОВ

 **Социально-психологическая дезадаптация** – это состояние, осложняющее приспособление к социальной среде и окружению.

Часто дети и подростки, пережившие или находящиеся в ситуации жестокого обращения, насилия и/или злоупотребления могут демонстрировать это состояние. Также дезадаптация может предшествовать проявлениям различных видов отклоняющегося поведения или быть его следствием.

Проявления дезадаптации могут варьироваться от незначительных трудностей в общении до серьезных поведенческих или психических расстройств, без оказания соответствующей комплексной помощи приобретающих хронический характер.

**С чем может быть связана социально-психологическая дезадаптация?**

- 1** **Ситуации, связанные с легко прогнозируемыми жизненными обстоятельствами**
  - Поступление в школу, переход из класса в класс или на другую ступень обучения (включая этап подготовки к выпуску из образовательной организации)
  - Смена классного руководителя
  - Экзаменационные ситуации
  - Нововведения в учебном процессе и другие ситуации
- 2** **Ситуации, связанные с непредвиденными жизненными обстоятельствами и различными социальными рисками**
  - Внезапная смена образовательной организации
  - Проблемы взаимоотношений и конфликты
  - **Опасные или кризисные ситуации, а также насилие и жестокое обращение, пренебрежение нуждами ребенка и преступления, совершаемые в окружении или в отношении обучающегося**
  - Переживание горя (развод родителей, болезнь, расставание или смерть кого-то из близких или друзей, а также домашних животных, собственные заболевания)
  - Потеря родителями работы
  - Чрезвычайные и экстремальные ситуации, которые наблюдает или о которых случайно узнает школьник и другие ситуации

**Различные сочетания нижеуказанных общих признаков могут свидетельствовать о социально-психологической дезадаптации**

- Резкое снижение успеваемости, в том числе связанное с нарушением учебной мотивации
- Отказ посещать школу
- Проблемы в межличностных отношениях
- Нетипичные для ребенка эмоциональные реакции
- Физиологические реакции, например слабость, жалобы на головные боли и/или боли в животе, дрожь и другие проявления
- Навязчивые движения и действия (нанрывает волосы на палец или выдергивает, грызет ногти, а также разговаривает сам с собой и другие проявления)
- Конфликтное, агрессивное отношение к окружающим

**Социально-психологическая дезадаптация у детей и подростков в ситуации насилия и жестокого обращения может проявляться** в стрессовых реакциях, тревожности, депрессии, низкой самооценке, социальном отвержении, проблемах в обучении и коммуникации, трудностях в построении доверительных отношений и социальной интеграции. Дезадаптация может также привести к развитию посттравматического стрессового расстройства (ПТСР) или агрессивного поведения.

Важно своевременное вмешательство, включающее профессиональную помощь специалистов (психологов, социальных педагогов, врачей, социальных работников и др.), а также поддержку семьи и окружающего сообщества, чтобы преодолеть последствия насилия и способствовать адаптации ребенка или подростка.

© ФГБОУ ВО МГППУ      © ФГБУ НМИЦ ПН им. В.П. Сербского

МИНИСТЕРСТВО ПРОСВЕЩЕНИЯ  
РОССИЙСКОЙ ФЕДЕРАЦИИ

МИНИСТЕРСТВО ЗДРАВООХРАНЕНИЯ  
РОССИЙСКОЙ ФЕДЕРАЦИИ

## 0.2 СОЦИАЛЬНО-ПСИХОЛОГИЧЕСКАЯ ДЕЗАДАПТАЦИЯ И ПСИХОЭМОЦИОНАЛЬНОЕ НАПРЯЖЕНИЕ У ДЕТЕЙ И ПОДРОСТКОВ

**Риски, связанные с социально-психологической дезадаптацией**

- Психосоматические заболевания (ребёнок начинает болеть и просто не ходить в школу, получая вполне надежные медицинские справки)
- Различные виды отклоняющегося поведения

**Во время взаимодействия с ребенком важно обращать внимание на проявления психоэмоционального и/или нервно-психического напряжения**, которые могут дополнительно указывать на признаки социально-психологической дезадаптации.

**Психоэмоциональное напряжение** — это состояние организма, характеризующееся повышенным уровнем стресса, тревоги и эмоциональной нестабильности. Оно может возникать в ответ на различные стрессовые факторы, психоэмоциональные нагрузки, кризисные и опасные ситуации, и проявляться через такие симптомы, как раздражительность, усталость, снижение концентрации внимания и работоспособности, нарушение сна, а также физическими проявлениями, такими, как учащенное сердцебиение, потливость или мышечное напряжение. Длительное психоэмоциональное напряжение может негативно влиять на физическое и психическое здоровье ребенка, поэтому важно своевременно предпринимать меры для его снижения и поиска способов управления стрессом.

**Во время взаимодействия с ребенком или подростком рекомендуется**

- Учитывать динамику и протяженность проявления признаков социально-психологической дезадаптации
- Обсудить на психолого-педагогическом консилиуме с другими учителями, ведущими разные предметы в этом классе, и специалистами школы возможные варианты индивидуальной помощи ребенку с целью преодоления учебных трудностей, либо необходимость разработки индивидуального учебного плана до уровня полного восприятия материала, пока ребенок не почувствует успех
- Дать почувствовать ребенку, что его состояние, отличающееся от обычного, замечено, и учитель открыт к тому, чтобы оказать поддержку, если ребенок в ней нуждается:
  - Мне кажется, что тебя что-то беспокоит или у тебя что-то происходит. Если тебе нужно поговорить, я всегда готов(а) тебя выслушать.
  - Я очень беспокоюсь о том, что с тобой что-то происходит. Мы могли бы поговорить и подумать над решением ситуации.
  - Возможно, тебе самому(ой) сейчас нелегко, давай вместе подумаем, что с этим можно сделать.
  - Мне показалось, что в последнее время ты выглядишь расстроенным(ой), у тебя что-то случилось?
- Способствовать формированию у ребенка устойчивого позитивного представления о себе, уверенности в себе, волевых качеств через поиск таких видов деятельности, где ребенок мог бы почувствовать ситуацию успеха. Это может быть включение ребенка в коллективно-творческую деятельность, школьное самоуправление, кружки дополнительного образования
- Организовать общеклассные мероприятия с использованием интерактивных форм работы для сплочения класса и создания благоприятного психологического климата
- Организовать взаимодействие с педагогом-психологом и социальным педагогом для коррекции воздействия негативных факторов, повлекших социально-психологическую дезадаптацию
- Привлечь внимание родителей к проблеме ребенка. Помните, что ребенок может скрывать школьные события от родителей. Старайтесь наладить доверительные отношения с родителями своих учеников.

**КУДА МОЖНО ОБРАТИТЬСЯ ЗА ПОМОЩЬЮ**

Горячая линия кризисной психологической помощи Министерства просвещения Российской Федерации (бесплатно, круглосуточно)  
**8-800-600-31-14**

На линии ежедневно и круглосуточно оказывается психологическая помощь и поддержка всем желающим, находящимся в кризисном состоянии или в кризисной ситуации.

Всероссийский Детский телефон доверия (бесплатно, круглосуточно)  
**8-800-2000-122**

Психологическое консультирование, экстренная и кризисная психологическая помощь для детей в трудной жизненной ситуации, подростков и их родителей, педагогов и специалистов в организациях Вашего муниципалитета/региона Российской Федерации.

© ФГБОУ ВО МГППУ      © ФГБУ НМИЦ ПН им. В.П. Сербского



### 0.3. Навигатор профилактики виктимизации детей и подростков: этическая сторона и алгоритмы действий

- направление деятельности специалистов (педагога-психолога, классного руководителя, социального педагога, а также других специалистов системы профилактики), **целью** которого является **предупреждение** отклонений в развитии и поведении **через создание ресурсных условий для успешного формирования и развития личностных ресурсов**, способствующих преодолению различных трудных жизненных ситуаций и **влияющих на повышение устойчивости к неблагоприятным факторам**.

- Принцип конфиденциальности
- **Принцип обеспечения безопасности и благополучия ребенка**
- Принцип профессионализма

- **Экстренное (оперативное) реагирование** – это осуществление взаимосвязанных действий специалистов по незамедлительному получению информации о факте насилия или жестокого обращения, принятию решений и организации экстренной (оперативной) помощи ребенку или подростку, а также родителям или законным представителям (если это не противоречит интересам ребенка, родитель или законный представитель не применял физическое насилие или пренебрежение по отношению к ребенку, адекватно реагирует на ситуацию и способен участвовать в оказании помощи и защите ребенка).
- **Кризисное реагирование/управление** включает в себя меры, направленные на минимизацию потенциального ущерба в ситуации риска возможного жестокого обращения с ребенком.



### 0.3. Навигатор профилактики виктимизации детей и подростков: этическая сторона и алгоритмы действий

МИНИСТЕРСТВО ПРОСВЕЩЕНИЯ РОССИЙСКОЙ ФЕДЕРАЦИИ

МИНИСТЕРСТВО ЗДРАВООХРАНЕНИЯ РОССИЙСКОЙ ФЕДЕРАЦИИ

#### 0.3 НАВИГАТОР ПРОФИЛАКТИКИ ВИКТИМИЗАЦИИ ДЕТЕЙ И ПОДРОСТКОВ: ЭТИЧЕСКАЯ СТОРОНА И АЛГОРИТМЫ ДЕЙСТВИЙ

**Профилактика** – направление деятельности специалистов (педагога-психолога, классного руководителя, педагога, социального педагога, советника директора по воспитанию и взаимодействию с детскими общественными объединениями, а также других специалистов системы профилактики), целью которого является предупреждение отклонений в развитии и поведении через **создание ресурсных условий для успешного формирования и развития личностных ресурсов**, способствующих преодолению различных трудных жизненных ситуаций и **влияющих на повышение устойчивости к неблагоприятным факторам**.

**Виды профилактики**

- 1 Первичная профилактика** – направлена на устранение неблагоприятных факторов, вызывающих определенное явление, через развитие и повышение устойчивости личности к влиянию этих факторов. В контексте првенции риска насилия и жестокого обращения детям и подросткам с учетом их возрастных особенностей важно помогать формировать и поддерживать позитивные межличностные отношения, а также давать информацию о возможных опасностях, в частности, предупреждать о рисках интернет-среды, о том, как их собственные действия могут повысить риски, как следует себя вести в нестандартных условиях, а также о том, куда и как они могут обратиться за помощью.
- 2 Вторичная профилактика** – направлена на выявление групп высокого риска. Это работа прежде всего с теми детьми и подростками, которые проживают в неблагоприятных или «агрессивных» социальных условиях.
- 3 Третичная профилактика** – решает специальные задачи, например предупреждение рецидивов, а также последствий пережитого жестокого обращения, насилия и/или злоупотребления. Третичную профилактику называют реабилитацией.

**ЭТИЧЕСКАЯ СТОРОНА ОКАЗАНИЯ ПОМОЩИ В СИТУАЦИЯХ РИСКА ВИКТИМИЗАЦИИ ДЕТЕЙ И ПОДРОСТКОВ ИЛИ ФАКТОВ НАСИЛИЯ, ЖЕСТОКОГО ОБРАЩЕНИЯ И/ИЛИ ЗЛУПОТРЕБЛЕНИЯ**

**Благополучие и интересы детей** – высшие неоспоримые и основополагающие ценности, признанные российскими и международными правовыми нормами.

В процессе взаимодействия с ребенком или подростком **фундаментальным требованием к работе специалистов является соблюдение этики** к доверенной им информации о совершенном в отношении него насилии, в том числе сексуального насилия, об испытываемых им страхах, переживаниях.

Соблюдение этических принципов обеспечивает профессиональную качественную работу специалиста и ответственность за ее результаты, уважение к личности ребенка и его родителей, добровольность участия обучающегося в психологических мероприятиях.

**Принцип конфиденциальности** – это обязательство специалиста не разглашать информацию, ставшую известной в результате профессиональной работы с ребенком или подростком.

**ВАЖНО:** однако из этого строгого правила есть исключения, если речь идет об информации о совершенном в отношении ребенка насилии.

В ситуациях, когда ребенок или подросток сообщает о риске или фактах насилия, жестокого обращения и/или злоупотребления **преобладающим над принципом конфиденциальности становится принцип обеспечения безопасности и благополучия ребенка**.

**ВАЖНО:** такое обеспечение возможно лишь на основе междисциплинарного и мискомодственного взаимодействия, что делает невозможной абсолютную конфиденциальность информации о насилии.

**Принцип конфиденциальности** относительно информации о насилии, совершенном в отношении ребенка, **обеспечивается тем, что состав сотрудников образовательной организации, осведомленных о ней, ограничен** лишь теми, кто имеет непосредственное отношение к оказанию ребенку помощи и его психолого-педагогическому сопровождению.

**ВАЖНО:** если сведения о совершенном насилии по независимым от этих специалистов причинам стали известными более широкому сообществу, в том числе другим обучающимся, то членам консилиума рекомендуется проведение с ними беседы профилактического характера, направленной на предупреждение неблагоприятных последствий раскрытия этой информации для пострадавшего ребенка, а также аналогичных случаев с другими детьми.

Если речь идет о насилии, в том числе сексуальном, совершенном **вне семьи** (например, в результате нападения на ребенка), то информация должна быть незамедлительно передана специалистом руководителю образовательной организации и родителям ребенка.

**ВАЖНО:** обращение в правоохранительные органы является правом и обязанностью родителей пострадавшего ребенка. Образовательная организация должна поддержать родителей, обеспечив ребенку и его семье профессиональное психологическое сопровождение.

© ФГБОУ ВО МГППУ

© ФГБУ НМИЦ ПН им. В.П. Сербского

МИНИСТЕРСТВО ПРОСВЕЩЕНИЯ РОССИЙСКОЙ ФЕДЕРАЦИИ

МИНИСТЕРСТВО ЗДРАВООХРАНЕНИЯ РОССИЙСКОЙ ФЕДЕРАЦИИ

#### 0.3 НАВИГАТОР ПРОФИЛАКТИКИ ВИКТИМИЗАЦИИ ДЕТЕЙ И ПОДРОСТКОВ: ЭТИЧЕСКАЯ СТОРОНА И АЛГОРИТМЫ ДЕЙСТВИЙ

**ВАЖНО:** если родители отказываются от такого обращения, образовательная организация должна самостоятельно сообщить о факте насилия в правоохранительные органы и органы опеки.

- Этот случай является конфликтным с точки зрения отношений между образовательной организацией и семьей. Важно, чтобы при этом не страдали интересы ребенка.
- Педагогу-психологу рекомендуется провести тщательную разъяснительную работу с родителями о необходимости защиты их ребенка и взаимодействия с правоохранительными органами.
- При необходимости в случае возбуждения уголовного дела и при возникновении неблагоприятных последствий семья может воспользоваться гарантиями защиты потерпевших от преступлений, предусмотренных соответствующим законом.

Если речь идет о **насилии, в том числе сексуальном, совершенном в семье** информация также должна быть доведена:

- до руководителя образовательной организации,
- руководитель образовательной организации информирует правоохранительные органы и органы опеки и попечительства, комиссию по делам несовершеннолетних и защите их прав, но не родителей ребенка.
- вопрос о безопасности дальнейшего местопребывания ребенка в семье решается органами опеки и попечительства.

**ВАЖНО:** найти не вовлеченного в насилие члена семьи, который мог бы поддержать ребенка.

- Если такового нет, то возможно привлечение к решению вопроса о временном размещении ребенка у отдельно проживающих родственников, которые могут обеспечить его безопасность.
- Если ситуация все же продолжает содержать угрозу благополучию ребенка, он может быть направлен для проживания в организацию социальной защиты.
- В ряде случаев для оказания медицинской помощи, а также подтверждения факта насилия, ребенку требуется обследование в организации здравоохранения. Сопровождение ребенка при этом может быть обеспечено сотрудниками образовательной организации, опеки и попечительства или организации социальной защиты населения.
- Координацию междепартаментных действий по защите ребенка и обеспечению его прав и интересов может взять на себя КДН и ЗП.

**Принцип профессионализма** учитывается во всех описанных случаях получения от ребенка информации о совершенном в отношении него насилии. От того, насколько профессионально и компетентно специалисты будут решать сложные проблемы пострадавшего от насилия ребенка, зависит его безопасность и благополучие в будущем.

**АЛГОРИТМЫ ДЕЙСТВИЙ СПЕЦИАЛИСТОВ В СИТУАЦИЯХ РИСКА ВИКТИМИЗАЦИИ ДЕТЕЙ И ПОДРОСТКОВ ИЛИ ФАКТОВ НАСИЛИЯ, ЖЕСТОКОГО ОБРАЩЕНИЯ И/ИЛИ ЗЛУПОТРЕБЛЕНИЯ**

В алгоритмах действий специалистов, работающих с детьми и подростками, пережившими ситуацию жестокого обращения, насилия, злоупотребления или ставшими свидетелями преступлений, можно выделить 2 вида реагирования:

- 1 Экстренное (оперативное) реагирование** – это осуществление взаимосвязанных действий специалистов по незамедлительному получению информации о факте насилия или жестокого обращения, принятию решений и организации экстренной (оперативной) помощи ребенку или подростку, а также родителям или законным представителям (если это не противоречит интересам ребенка, родитель или законный представитель не применял физическое насилие или пренебрежение по отношению к ребенку, адекватно реагирует на ситуацию и способен участвовать в оказании помощи и защите ребенка).
- 2 Критическое реагирование/управление** включает в себя меры, направленные на минимизацию потенциального ущерба в ситуации риска возможного жестокого обращения с ребенком.

**Навигатор алгоритмов действий специалистов**

Подробные алгоритмы действий специалистов представлены в соответствующих памятках 1-8 настоящего Навигатора профилактики виктимизации детей и подростков.

© ФГБОУ ВО МГППУ

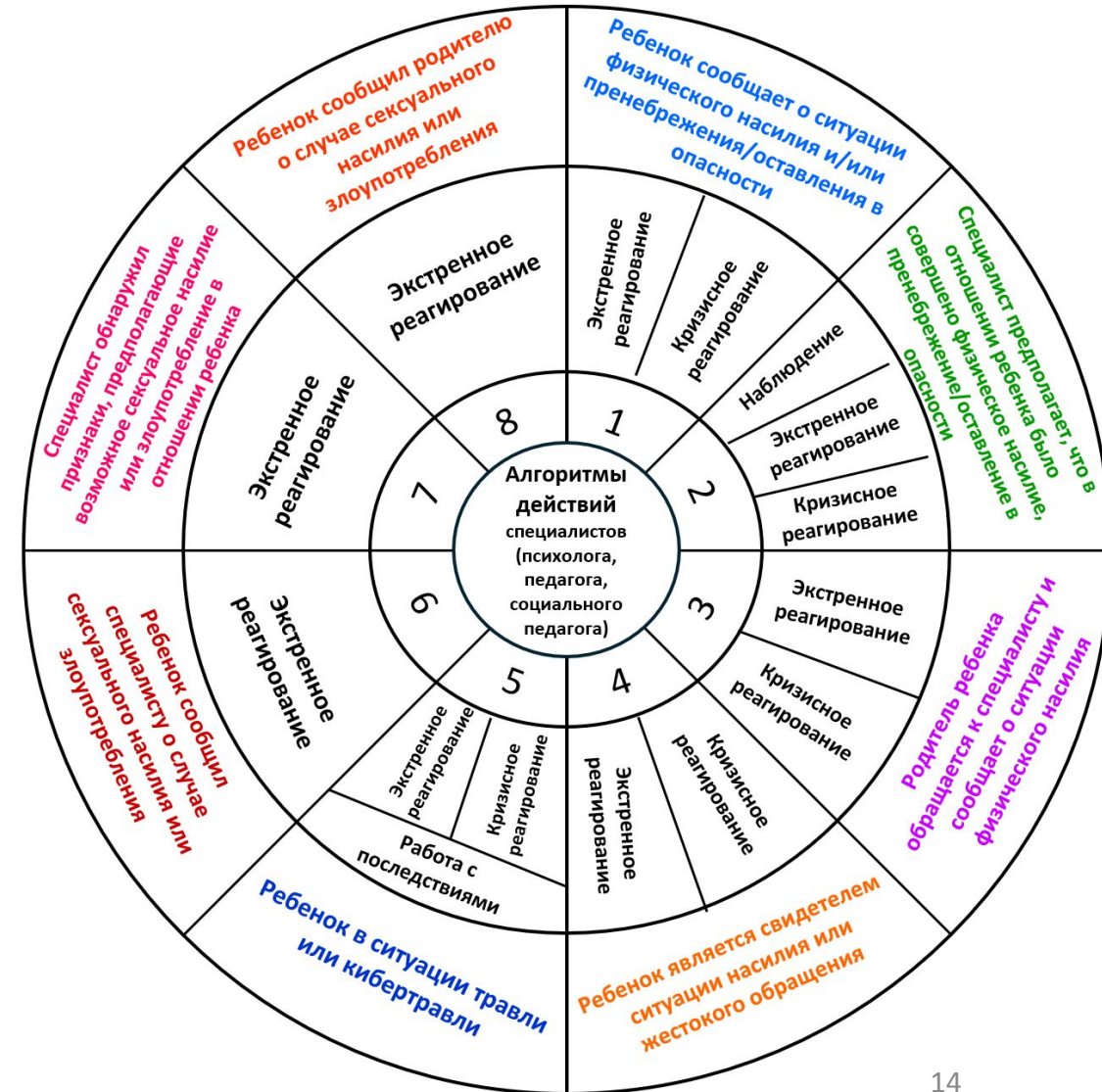
© ФГБУ НМИЦ ПН им. В.П. Сербского



### 0.3. Навигатор профилактики виктимизации детей и подростков: этическая сторона и алгоритмы действий

Алгоритмы действий специалистов в ситуациях риска виктимизации детей и подростков или фактов насилия, жестокого обращения и/или злоупотребления:

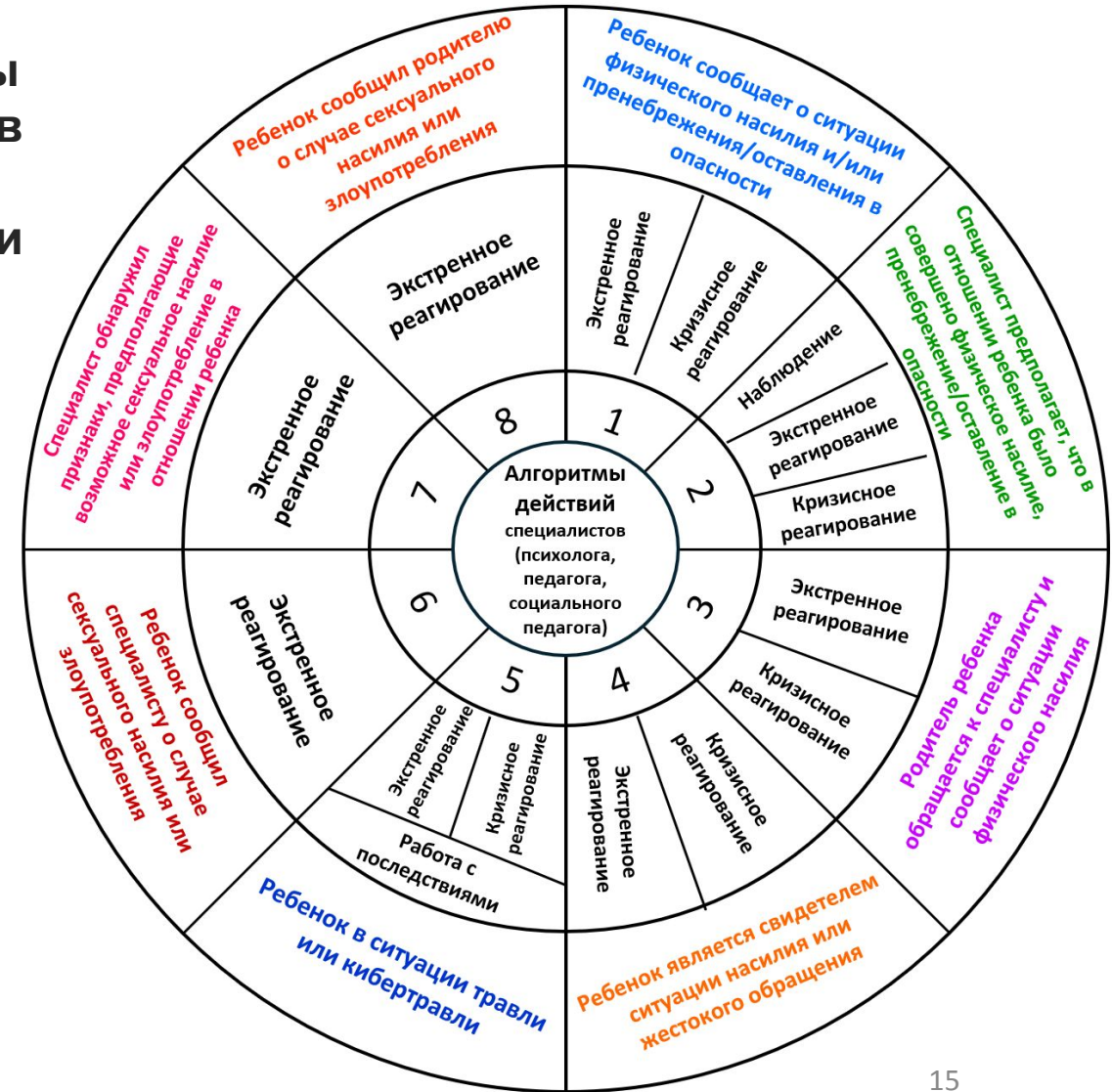
1. Алгоритм действий специалиста, когда **ребенок сообщает** о ситуации физического насилия и/или пренебрежения/оставления в опасности.
2. Алгоритм действий, когда **специалист предполагает**, что в отношении ребенка было совершено физическое насилие, пренебрежение/оставление в опасности.
3. Алгоритм действий, когда **родитель ребенка обращается** к специалисту и сообщает о ситуации физического насилия.
4. Алгоритм действий специалиста, когда **ребенок является свидетелем** ситуации насилия или жестокого обращения.
5. Алгоритм действий специалиста, когда **ребенок сообщает о ситуации травли** или кибертравли либо находится в такой ситуации.
6. Алгоритм действий, когда **ребенок сообщил** специалисту о случае совершенного в отношении него **сексуального насилия или злоупотребления**.
7. Алгоритм действий, если **специалист обнаружил признаки**, предполагающие возможное **сексуальное насилие или злоупотребление в отношении ребенка**.



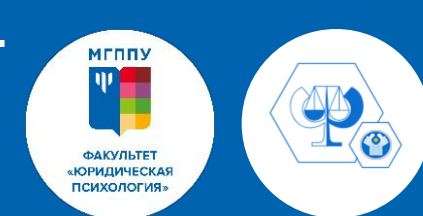


0.3. Навигатор профилактики виктимизации детей и подростков:  
этическая сторона и алгоритмы действий

В алгоритмы действий заложены механизмы межведомственного взаимодействия специалистов системы профилактики безнадзорности и правонарушений несовершеннолетних (в соответствии с ФЗ №120).



### 1. Алгоритм действий специалиста, когда ребенок сообщает о ситуации физического насилия и/или пренебрежения/оставления в опасности



МИНИСТЕРСТВО ПРОСВЕЩЕНИЯ РОССИЙСКОЙ ФЕДЕРАЦИИ | МИНИСТЕРСТВО ЗДРАВООХРАНЕНИЯ РОССИЙСКОЙ ФЕДЕРАЦИИ

#### 1 АЛГОРИТМ ДЕЙСТВИЙ СПЕЦИАЛИСТА, КОГДА РЕБЕНОК СООБЩАЕТ О СИТУАЦИИ ФИЗИЧЕСКОГО НАСИЛИЯ И/ИЛИ ПРЕНЕБРЕЖЕНИЯ/ОСТАВЛЕНИЯ В ОПАСНОСТИ

Алгоритм действий специалистов включает 2 вида реагирования:

- Экстренное (оперативное) реагирование** – это осуществление взаимосвязанных действий специалистов по незамедлительному получению информации о факте насилия или жестокого обращения, принятию решений и организации экстренной (оперативной) помощи ребенку или подростку, а также родителям или законным представителям (если это не противоречит интересам ребенка, родитель или законный представитель не применял физическое насилие или пренебрежение по отношению к ребенку, адекватно реагирует на ситуацию и способен участвовать в оказании помощи и защите ребенка).
- Кризисное реагирование/управление** включает в себя меры, направленные на минимизацию потенциального ущерба в ситуации риска возможного жестокого обращения с ребенком.

**Шаг 1. Проведение первичного интервью с ребенком**

Оценка психоэмоционального состояния ребенка, признаков физического насилия	Уточнение контекста ситуации, обстоятельств
---	---

**Шаг 2. Реагирование**

<p><b>2.1. Экстренное реагирование, если имеются признаки непосредственной опасности для ребенка физического насилия или пренебрежения / оставления в опасности в семье</b></p> <ul style="list-style-type: none"> <li>Оценка психоэмоционального состояния ребенка и фиксация рассказа ребенка.</li> <li>Информирование руководителя организации.</li> <li>Фиксация наличия повреждений у ребенка со стороны медицинских работников и оказание помощи</li> <li>Обращение в органы опеки и попечительства. Если орган опеки и попечительства принимает решение об отобрании ребенка из семьи в целях обеспечения его безопасности (ст. 77 СК РФ), то необходима организация межведомственного взаимодействия учреждением, в которое помещается несовершеннолетний для планирования последующей помощи.</li> <li>Если орган опеки и попечительства принимает решение об оставлении ребенка в семье, то переходите к шагу 3.</li> <li>Обращение в правоохранительные органы (ПДН).</li> </ul>	<p><b>2.2. Экстренное реагирование, если имеются признаки непосредственной опасности для ребенка физического насилия вне семьи</b></p> <ul style="list-style-type: none"> <li>Информирование руководителя организации.</li> <li>Организация оказания первой медицинской помощи.</li> <li>Взаимодействие с родителями несовершеннолетнего: рекомендации по поддержке ребенка, согласование предварительных действий в рамках оказания помощи, при необходимости – привлечение дополнительных ресурсов центра психолого-педагогической и медико-социальной помощи.</li> <li>При необходимости мотивирование родителей об обращении и информировании правоохранительных органов и ПДН о ситуации физического насилия с целью профилактики противоправных действий.</li> <li>Переходите к шагу 3.</li> </ul>	<p><b>2.3. Кризисное реагирование, если имеются признаки вероятной угрозы и потенциально высокий риск физического насилия вне семьи</b></p> <ul style="list-style-type: none"> <li>Переходите к шагу 3.</li> </ul>
---	--	--

МИНИСТЕРСТВО ПРОСВЕЩЕНИЯ РОССИЙСКОЙ ФЕДЕРАЦИИ | МИНИСТЕРСТВО ЗДРАВООХРАНЕНИЯ РОССИЙСКОЙ ФЕДЕРАЦИИ

#### 1 АЛГОРИТМ ДЕЙСТВИЙ СПЕЦИАЛИСТА, КОГДА РЕБЕНОК СООБЩАЕТ О СИТУАЦИИ ФИЗИЧЕСКОГО НАСИЛИЯ И/ИЛИ ПРЕНЕБРЕЖЕНИЯ/ОСТАВЛЕНИЯ В ОПАСНОСТИ

**Шаг 3. Проведение с разрешения родителей или законных представителей (если это не противоречит интересам ребенка, родитель или законный представитель не применял физическое насилие или пренебрежение по отношению к ребенку, адекватно реагирует на ситуацию и способен участвовать в оказании помощи и защите ребенка) и с согласия самого несовершеннолетнего углубленной диагностики**

- Важно:** на этом шаге должны использоваться не только психологические методики диагностики, но и специализированный инструментарий.
- Важно:** если родитель и/или ребенок (подросткового и юношеского возраста) проявляет амбивалентное отношение к оказанию помощи и поддержки, то можно использовать технологию мотивационного интервьюирования.

**Шаг 4. Проведение первичного интервью с родителями / законными представителями ребенка с их согласия и в случае, если это не противоречит интересам ребенка**

**Шаг 5. Организация и проведение психолого-педагогического междисциплинарного и/или межведомственного консилиума, разработка совместно с другими специалистами при участии родителей или законных представителей (если это не противоречит интересам ребенка) плана помощи и на основе его комплексной индивидуальной программы профилактики или реабилитации**

- Важно:** план помощи должен включать в себя все необходимые в конкретном случае виды помощи – медицинскую, юридическую, социальную, психологическую, педагогическую.
- Важно:** на этом этапе может использоваться технология управления случаем (кейс-менеджмент) и целевого планирования.
- Важно:** план помощи должен включать в себя сроки реализации целей, а также рекомендации о необходимости проведения повторного (динамического или итогового) консилиума.
- Важно:** в работе с семьей может быть использована технология интенсивной семейной терапии.

**Шаг 6. Реализация плана помощи и на основе его комплексной индивидуальной программы профилактики или реабилитации**

**Шаг 7. Оценка динамики состояния ребенка, ситуации, реализации плана помощи комплексной индивидуальной программы профилактики или реабилитации. Принятие решения о повторении цикла деятельности, начиная с шага 3**

**Горячая линия кризисной психологической помощи**  
**Министерства просвещения Российской Федерации** (бесплатно, круглосуточно)  
**8-800-600-31-14**  
 На линии ежедневно и круглосуточно оказывается психологическая помощь и поддержка всем пользователям, находящимся в кризисном состоянии или в кризисной ситуации.

**Всероссийский Детский телефон доверия** (бесплатно, круглосуточно)  
**8-800-2000-122**  
 Психологическое консультирование, экстренная и кризисная психологическая помощь для детей в трудной жизненной ситуации, подростков и их родителей, педагогов и специалистов в организациях Вашего муниципального образования/субъекта Российской Федерации

**Горячая линия «Ребенок в опасности»**  
 Следственного комитета Российской Федерации.  
 Бесплатный, круглосуточный номер телефона  
**8-800-100-12-60#1**

КУДА МОЖНО ОБРАТИТЬСЯ ЗА ПОМОЩЬЮ



## 1. Алгоритм действий специалиста, когда ребенок сообщает о ситуации физического насилия и/или пренебрежения/оставления в опасности

### Шаг 1. Проведение первичного интервью с ребенком

Оценка психоэмоционального состояния ребенка, признаков физического насилия

Уточнение контекста ситуации, обстоятельств

### Шаг 2. Реагирование

**2.1. Экстренное реагирование**, если имеются признаки непосредственной опасности для ребенка физического насилия или пренебрежения / оставления в опасности  
**в семье**

- Оценка психоэмоционального состояния ребенка и фиксация рассказа ребенка.
- Информирование руководителя организации.
- Фиксация наличия повреждений у ребенка со стороны медицинских работников и оказание помощи
- Обращение в органы опеки и попечительства. Если орган опеки и попечительства принимает решение об отобрании ребенка из семьи в целях обеспечения его безопасности (ст. 77 СК РФ), то необходима организация межведомственного взаимодействия с учреждением, в которое помещается несовершеннолетний для планирования последующей помощи.
- Если орган опеки и попечительства принимает решение об оставлении ребенка в семье, то переходите

**2.2. Экстренное реагирование**, если имеются признаки непосредственной опасности для ребенка физического насилия **вне семьи**

- Информирование руководителя организации.
- Организация оказания первой медицинской помощи.
- Взаимодействие с родителями несовершеннолетнего: рекомендации по поддержке ребенка, согласование предварительных действий в рамках оказания помощи, при необходимости – привлечение дополнительных ресурсов центра психолого-педагогической и медико-социальной помощи.
- При необходимости мотивирование родителей об обращении и информировании правоохранительных органов и ПДН о ситуации физического насилия с целью профилактики противоправных действий.
- Переходите к шагу 3.

**2.3. Кризисное реагирование**, если имеются признаки вероятной угрозы и потенциально высокий риск физического насилия **вне семьи**

- Переходите к шагу 3.



## 1. Алгоритм действий специалиста, когда ребенок сообщает о ситуации физического насилия и/или пренебрежения/оставления в опасности

Шаг 3. Проведение с разрешения родителей или законных представителей (если это не противоречит интересам ребенка, родитель или законный представитель не применял физическое насилие или пренебрежение по отношению к ребенку, адекватно реагирует на ситуацию и способен участвовать в оказании помощи и защите ребенка) и с согласия самого несовершеннолетнего углубленной диагностики

- **Важно:** на этом шаге должны использоваться не только психологические методики диагностики, но и специализированный инструментарий.
- **Важно:** если родитель и/или ребенок (подросткового и юношеского возраста) проявляет амбивалентное отношение к оказанию помощи и поддержки, то можно использовать технологию мотивационного интервьюирования.

Шаг 4. Проведение первичного интервью с родителями / законными представителями ребенка с их согласия и в случае, если это не противоречит интересам ребенка

Шаг 5. Организация и проведение психолого-педагогического междисциплинарного и/или межведомственного консилиума, разработка совместно с другими специалистами при участии родителей или законных представителей (если это не противоречит интересам ребенка) плана помощи и на основе его комплексной индивидуальной программы профилактики или реабилитации

- **Важно:** план помощи должен включать в себя все необходимые в конкретном случае виды помощи – медицинскую, юридическую, социальную, психологическую, педагогическую.
- **Важно:** на этом этапе может использоваться технология управления случаем (кейс-менеджмент) и целевого планирования.
- **Важно:** план помощи должен включать в себя сроки реализации целей, а также рекомендации о необходимости проведения повторного (динамического или итогового) консилиума.
- **Важно:** в работе с семьей может быть использована технология интенсивной семейной терапии.

Шаг 6. Реализация плана помощи и на основе его комплексной индивидуальной программы профилактики или реабилитации

Шаг 7. Оценка динамики состояния ребенка, ситуации, реализации плана помощи комплексной индивидуальной программы профилактики или реабилитации. Принятие решения о повторении цикла деятельности, начиная с шага 3

### 2. Алгоритм действий, когда специалист предполагает, что в отношении ребенка было совершено физическое насилие, пренебрежение/оставление в опасности



МИНИСТЕРСТВО ПРОСВЕЩЕНИЯ РОССИЙСКОЙ ФЕДЕРАЦИИ

МИНИСТЕРСТВО ЗДРАВООХРАНЕНИЯ РОССИЙСКОЙ ФЕДЕРАЦИИ

#### 2 АЛГОРИТМ ДЕЙСТВИЙ, КОГДА СПЕЦИАЛИСТ ПРЕДПОЛАГАЕТ, ЧТО В ОТНОШЕНИИ РЕБЕНКА БЫЛО СОВЕРШЕНО ФИЗИЧЕСКОЕ НАСИЛИЕ, ПРЕНЕБРЕЖЕНИЕ/ОСТАВЛЕНИЕ В ОПАСНОСТИ

Алгоритм действий специалистов включает 2 вида реагирования:

- Экстренное (оперативное) реагирование** – это осуществление взаимосвязанных действий специалистов по незамедлительному получению информации о факте насилия или жестокого обращения, принятию решений и организации экстренной (оперативной) помощи ребенку или подростку, а также родителям или законным представителям (если это не противоречит интересам ребенка, родитель или законный представитель не применял физическое насилие или пренебрежение по отношению к ребенку, адекватно реагирует на ситуацию и способен участвовать в оказании помощи и защите ребенка).
- Кризисное реагирование/управление** включает в себя меры, направленные на минимизацию потенциального ущерба в ситуации риска возможного жестокого обращения с ребенком.

Шаг 1. Сбор информации, ее обобщение и систематизация информации о признаках, свидетельствующих о том, что в отношении ребенка возможно было совершено физическое насилие, пренебрежение/оставление в опасности

Шаг 2. Проведение дополнительного наблюдения за поведением ребенка для оценки его состояния

Шаг 3. Сбор дополнительной информации от других специалистов (если это возможно) о ребенке и его семье

Шаг 4. Проведение первичного интервью с ребенком

Шаг 5. Реагирование

<p><b>5.1. Наблюдение и при необходимости постановка на внутришкольный учет (ВШУ), если ребенок отрицает факты физического насилия, пренебрежения/оставления в опасности</b></p> <ul style="list-style-type: none"> <li>Наблюдение.</li> </ul>	<p><b>5.2. Экстренное реагирование, если ребенок подтверждает факты физического насилия, пренебрежения/оставления в опасности в семье</b></p> <ul style="list-style-type: none"> <li>Информирование руководителя организации.</li> <li>Обращение в органы опеки и попечительства.</li> <li>Если орган опеки и попечительства принимает решение об отобрании ребенка из семьи в целях обеспечения его безопасности (ст. 77 СК РФ), то необходима организация междомственного взаимодействия с учреждением, в которое помещается несовершеннолетний для планирования последующей помощи.</li> <li>Если орган опеки и попечительства принимает решение об оставлении ребенка в семье, то переходите к шагу 6.</li> <li>Обращение в правоохранительные органы (ПДН).</li> <li>В случае необходимости – организация оказания первой медицинской помощи.</li> </ul>	<p><b>5.3. Экстренное реагирование, если ребенок подтверждает факты физического насилия, пренебрежения/оставления в опасности вне семьи</b></p> <ul style="list-style-type: none"> <li>Информирование руководителя организации.</li> <li>Организация оказания первой медицинской помощи.</li> <li>Взаимодействие с родителями несовершеннолетнего: рекомендации по поддержке ребенка, согласование предварительных действий в рамках оказания помощи.</li> <li>При необходимости – привлечение дополнительных ресурсов центра психолого-педагогической и медико-социальной помощи.</li> <li>При необходимости мотивирование родителей об обращении и информировании правоохранительных органов и ПДН о ситуации физического насилия с целью профилактики противоправных действий.</li> <li>Переходите к шагу 6.</li> </ul>	<p><b>5.4. Кризисное реагирование, если имеются признаки вероятной угрозы и потенциально высокий риск физического насилия вне семьи</b></p> <ul style="list-style-type: none"> <li>Переходите к шагу 6.</li> </ul>
--	---	--	--

© ФГБОУ ВО МГППУ

© ФГБУ НИИЦ ПН им. В.П. Сербского

МИНИСТЕРСТВО ПРОСВЕЩЕНИЯ РОССИЙСКОЙ ФЕДЕРАЦИИ

МИНИСТЕРСТВО ЗДРАВООХРАНЕНИЯ РОССИЙСКОЙ ФЕДЕРАЦИИ

#### 2 АЛГОРИТМ ДЕЙСТВИЙ, КОГДА СПЕЦИАЛИСТ ПРЕДПОЛАГАЕТ, ЧТО В ОТНОШЕНИИ РЕБЕНКА БЫЛО СОВЕРШЕНО ФИЗИЧЕСКОЕ НАСИЛИЕ, ПРЕНЕБРЕЖЕНИЕ/ОСТАВЛЕНИЕ В ОПАСНОСТИ

Шаг 6. Проведение с разрешения родителей или законных представителей (если это не противоречит интересам ребенка, родитель или законный представитель не применял физическое насилие или пренебрежение по отношению к ребенку, адекватно реагирует на ситуацию и способен участвовать в оказании помощи и защите ребенка) и с согласия самого несовершеннолетнего углубленной диагностики

- Важно: на этом шаге должны использоваться не только психологические методы диагностики, но и специализированный инструментарий.
- Важно: если родитель и/или ребенок (подросткового и юношеского возраста) проявляет амбивалентное отношение к оказанию помощи и поддержки, то можно использовать технологию мотивационного интервьюирования.

Шаг 7. Проведение первичного интервью с родителями / законными представителями ребенка с их согласия и в случае, если это не противоречит интересам ребенка

Шаг 8. Организация и проведение психолого-педагогического междисциплинарного и/или межведомственного консилиума, разработка совместно с другими специалистами при участии родителей или законных представителей (если это не противоречит интересам ребенка) плана помощи и на основе его комплексной индивидуальной программы профилактики или реабилитации

- Важно: план помощи должен включать в себя все необходимые в конкретном случае виды помощи – медицинскую, юридическую, социальную, психологическую, педагогическую.
- Важно: на этом этапе может использоваться технология управления случаем (кейс-менеджмент) и целевого планирования.
- Важно: план помощи должен включать в себя сроки реализации целей, а также рекомендации о необходимости проведения повторного (динамического или итогового) консилиума.
- Важно: в работе с семьей может быть использована технология интенсивной семейной терапии.

Шаг 9. Реализация плана помощи и на основе его комплексной индивидуальной программы профилактики или реабилитации

Шаг 10. Оценка динамики состояния ребенка, ситуации, реализации плана помощи комплексной индивидуальной программы профилактики или реабилитации. Принятие решения о повторении цикла деятельности, начиная с шага 6

Горячая линия кризисной психологической помощи Министерства просвещения Российской Федерации (бесплатно, круглосуточно)  
**8-800-600-31-14**  
На линии оперативно и круглосуточно оказываются психологическая помощь и поддержка всем пользователям, находящимся в кризисном состоянии или в кризисной ситуации.

Всероссийский Детский телефон доверия (бесплатно, круглосуточно)  
**8-800-2000-122**  
Психологическое консультирование, экстренная и кризисная психологическая помощь для детей в трудной жизненной ситуации, подростков и их родителей, педагогов и специалистов в организациях высшего муниципального образования (субъекта Российской Федерации)

Горячая линия «Ребенок в опасности» Следственного комитета Российской Федерации.  
Бесплатный, круглосуточный номер телефона  
**8-800-100-12-60#1**

КУДА МОЖНО ОБРАТИТЬСЯ ЗА ПОМОЩЬЮ

© ФГБОУ ВО МГППУ

© ФГБУ НИИЦ ПН им. В.П. Сербского

### 3. Алгоритм действий, когда родитель ребенка обращается к специалисту и сообщает о ситуации физического насилия



МИНИСТЕРСТВО ПРОСВЕЩЕНИЯ РОССИЙСКОЙ ФЕДЕРАЦИИ

МИНИСТЕРСТВО ЗДРАВООХРАНЕНИЯ РОССИЙСКОЙ ФЕДЕРАЦИИ

### 3 АЛГОРИТМ ДЕЙСТВИЙ, КОГДА РОДИТЕЛЬ РЕБЕНКА ОБРАЩАЕТСЯ К СПЕЦИАЛИСТУ И СООБЩАЕТ О СИТУАЦИИ ФИЗИЧЕСКОГО НАСИЛИЯ

Алгоритм действий специалистов включает 2 вида реагирования:

- 1 Экстренное (оперативное) реагирование** – это осуществление взаимосвязанных действий специалистов по незамедлительному получению информации о факте насилия или жестокого обращения, принятию решений и организации экстренной (оперативной) помощи ребенку или подростку, а также родителям или законным представителям (если это не противоречит интересам ребенка, родитель или законный представитель не применял физическое насилие или пренебрежение по отношению к ребенку, адекватно реагирует на ситуацию и способен участвовать в оказании помощи и защите ребенка).
- 2 Кризисное реагирование/управление** включает в себя меры, направленные на минимизацию потенциального ущерба в ситуации риска возможного жестокого обращения с ребенком.

**Шаг 1. Проведение первичного интервью с родителем (законным представителем)**

- Оценка психоэмоционального состояния родителя (законного представителя), характера реагирования на ситуацию, готовности участвовать в оказании помощи и защите ребенка.
- Уточнение причины обращения, контекста ситуации и обстоятельства того, где произошло физическое насилие.
- Характеристика ребенка и системы отношений в семье со слов родителя (законного представителя).
- При необходимости – оказание родителю (законному представителю) экстренной психологической помощи.
- Предварительная оценка информации, безопасности и риска жестокого обращения, планирование плана помощи совместно с родителем (законным представителем), рекомендации родителю (законному представителю) о способах поддержки ребенка.

**Шаг 2. Реагирование**

<p><b>2.1. Экстренное реагирование</b>, если имеются признаки непосредственной опасности для ребенка <b>физического насилия вне семьи</b></p> <ul style="list-style-type: none"> <li>Информирование руководителя организации.</li> <li>В случае необходимости – организация оказания первой медицинской помощи.</li> <li>Взаимодействие с родителями (законными представителями) несовершеннолетнего: рекомендации по поддержке ребенка, согласование предварительных действий в рамках оказания помощи, при необходимости – привлечение дополнительных ресурсов центра психолого-педагогической и медико-социальной помощи.</li> <li>При необходимости мотивирование родителей (законных представителей) об обращении и информировании правоохранительных органов и ПДН о ситуации физического насилия с целью профилактики противоправных действий.</li> <li>Переходите к шагу 3.</li> </ul>	<p><b>2.2. Экстренное реагирование</b>, если родитель сообщил о непосредственной опасности для ребенка <b>физического насилия в семье</b></p> <ul style="list-style-type: none"> <li>Информирование руководителя организации.</li> <li>В случае необходимости – организация оказания первой медицинской помощи ребенку и/или родителям (законному представителю).</li> <li>Обращение в органы опеки и попечительства и при необходимости постановка и экстренное решение вопроса о предоставлении убежища ребенку и родителю (законному представителю), обратившемуся за помощью.</li> <li>Если орган опеки и попечительства принимает решение об отобрании ребенка из семьи в целях обеспечения его безопасности (ст. 77 СК РФ), то необходима организация немедленного взаимодействия с учреждением, в которое помещается несовершеннолетний для планирования последующей помощи.</li> <li>Если орган опеки и попечительства принимает решение об оставлении ребенка в семье, то переходите к шагу 3.</li> <li>Обращение в правоохранительные органы (ПДН).</li> </ul>	<p><b>2.3. Кризисное реагирование</b>, если имеются признаки вероятной угрозы и потенциально высокий риск <b>физического насилия вне семьи</b></p> <ul style="list-style-type: none"> <li>Переходите к шагу 3</li> </ul>
--	--	--

© ФГБОУ ВО МГППУ

МИНИСТЕРСТВО ПРОСВЕЩЕНИЯ РОССИЙСКОЙ ФЕДЕРАЦИИ

МИНИСТЕРСТВО ЗДРАВООХРАНЕНИЯ РОССИЙСКОЙ ФЕДЕРАЦИИ

### 3 АЛГОРИТМ ДЕЙСТВИЙ, КОГДА РОДИТЕЛЬ РЕБЕНКА ОБРАЩАЕТСЯ К СПЕЦИАЛИСТУ И СООБЩАЕТ О СИТУАЦИИ ФИЗИЧЕСКОГО НАСИЛИЯ

**Шаг 3. Проведение с разрешения родителей или законных представителей (если это не противоречит интересам ребенка, родитель или законный представитель не применял физическое насилие или пренебрежение по отношению к ребенку, адекватно реагирует на ситуацию и способен участвовать в оказании помощи и защите ребенка) и с согласия самого несовершеннолетнего углубленной диагностики**

- Важно:** на этом шаге должны использоваться не только психологические методики диагностики, но и специализированный инструментарий.
- Важно:** если родитель и/или ребенок (подросткового и юношеского возраста) проявляет амбивалентное отношение к оказанию помощи и поддержки, то можно использовать технологию мотивационного интервьюирования.

**Шаг 4. Проведение первичного интервью с родителями / законными представителями ребенка с их согласия и в случае, если это не противоречит интересам ребенка**

**Шаг 5. Организация и проведение психолого-педагогического междисциплинарного и/или межведомственного консилиума, разработка совместно с другими специалистами при участии родителей или законных представителей (если это не противоречит интересам ребенка) плана помощи и на основе его комплексной индивидуальной программы профилактики или реабилитации**

- Важно:** план помощи должен включать в себя все необходимые в конкретном случае виды помощи – медицинскую, юридическую, социальную, психологическую, педагогическую.
- Важно:** на этом этапе может использоваться технология управления случаем (кейс-менеджмент) и целевого планирования.
- Важно:** план помощи должен включать в себя сроки реализации целей, а также рекомендации о необходимости проведения повторного (динамического или итогового) консилиума.
- Важно:** в работе с семьей может быть использована технология интенсивной семейной терапии.

**Шаг 6. Реализация плана помощи и на основе его комплексной индивидуальной программы профилактики или реабилитации**

**Шаг 7. Оценка динамики состояния ребенка, ситуации, реализации плана помощи комплексной индивидуальной программы профилактики или реабилитации. Принятие решения о повторении цикла деятельности, начиная с шага 3**

**Горячая линия кризисной психологической помощи Министерства просвещения Российской Федерации (бесплатно, круглосуточно)**  
**8-800-600-31-14**  
 На линии оказывают и круглосуточно оказывают психологическую помощь и поддержка всем пользователям, находящимся в кризисном состоянии или в кризисной ситуации.

**Всероссийский Детский телефон доверия (бесплатно, круглосуточно)**  
**8-800-2000-122**  
 Психологическое консультирование, экстренная и кризисная психологическая помощь для детей в трудной жизненной ситуации, подростков и их родителей, педагогов и специалистов в организациях высшего муниципального образования/субъекта Российской Федерации

**Горячая линия «Ребенок в опасности» Следственного комитета Российской Федерации (бесплатно, круглосуточно)**  
**8-800-100-12-60#1**

КУДА МОЖНО ОБРАТИТЬСЯ ЗА ПОМОЩЬЮ

© ФГБОУ ВО МГППУ

### 4. Алгоритм действий специалиста, когда ребенок является свидетелем ситуации насилия или жестокого обращения



МИНИСТЕРСТВО ПРОСВЕЩЕНИЯ РОССИЙСКОЙ ФЕДЕРАЦИИ

МИНИСТЕРСТВО ЗДРАВООХРАНЕНИЯ РОССИЙСКОЙ ФЕДЕРАЦИИ

#### 4 АЛГОРИТМ ДЕЙСТВИЙ СПЕЦИАЛИСТА, КОГДА РЕБЕНОК ЯВЛЯЕТСЯ СВИДЕТЕЛЕМ СИТУАЦИИ НАСИЛИЯ ИЛИ ЖЕСТОКОГО ОБРАЩЕНИЯ

Алгоритм действий специалистов включает 2 вида реагирования:

- 1 Экстренное (оперативное) реагирование** – это осуществление взаимосвязанных действий специалистов по немедленному получению информации о факте насилия или жестокого обращения, принятию решений и организации экстренной (оперативной) помощи ребенку или подростку, а также родителям или законным представителям (если это не противоречит интересам ребенка, родитель или законный представитель не применял физическое насилие или пренебрежение по отношению к ребенку, адекватно реагирует на ситуацию и способен участвовать в оказании помощи и защите ребенка).
- 2 Кризисное реагирование/управление** включает в себя меры, направленные на минимизацию потенциального ущерба в ситуации риска возможного жестокого обращения с ребенком.

**Шаг 1. Если ребенок обратился за помощью в связи с тем, что стал свидетелем жестокого обращения или насилия, необходимо**

- оценить его психоэмоциональное состояние и угрозу его безопасности,
- провести первичное интервью ребенка, уточнить, при условии, что он готов и хочет говорить, что он видел, когда, при каких обстоятельствах, насколько ситуация, которую наблюдал ребенок, является опасной для жизни и здоровья других детей или взрослых,
- оказать психологическую поддержку ребенку,
- в зависимости от актуальности, серьезности обсуждаемой ситуации, необходимости экстренного реагирования важно прояснить ребенку пределы конфиденциальности, и почему, если угроза другим детям/взрослым существует, важно раскрыть информацию. Но также важно поддерживать доверительный контакт с ребенком.

**Шаг 2. Реагирование**

<p><b>2.1. Кризисное реагирование, если ребенок стал свидетелем насилия вне семьи</b></p> <ul style="list-style-type: none"> <li>Взаимодействие с родителями/законными представителями несовершеннолетнего: рекомендации по поддержке ребенка, получение согласия на проведение диагностического этапа, согласование предварительных действий в рамках оказания помощи, при необходимости – привлечение дополнительных ресурсов центра психолого-педагогической и медико-социальной помощи.</li> <li>Мотивирование родителей:</li> <li>Сообщить об увиденном ребенком в правоохранительные органы.</li> <li>В необходимости оказания ребенку социально-психологической и психолого-педагогической помощи.</li> <li>При необходимости информирование правоохранительных органов, ПДН, КДНЗП о противоправных действиях третьих лиц со слов ребенка.</li> </ul>	<p><b>2.2. Экстренное реагирование, если ребенок стал свидетелем насилия в семье</b></p> <ul style="list-style-type: none"> <li>Информирование руководителя организации.</li> <li>Обращение в органы опеки и попечительства и при необходимости постановка и экстренное решение вопроса о предоставлении убежища ребенку и родителю, обратившемуся за помощью.</li> <li>Если орган опеки и попечительства принимает решение об отобрании ребенка из семьи в целях обеспечения его безопасности (ст. 77 СК РФ), то необходима организация межведомственного взаимодействия с учреждением, в которое помещается несовершеннолетний для планирования последующей помощи.</li> <li>Если орган опеки и попечительства принимает решение об оставлении ребенка в семье, то переходите к шагу 3.</li> <li>Обращение в правоохранительные органы (ПДН).</li> <li>В случае необходимости – организация оказания первой медицинской помощи ребенку и/или родителю.</li> </ul>
---	---

© ФГБОУ ВО МГППУ

© ФГБУ НМИЦ ПН им. В.П. Сербского

МИНИСТЕРСТВО ПРОСВЕЩЕНИЯ РОССИЙСКОЙ ФЕДЕРАЦИИ

МИНИСТЕРСТВО ЗДРАВООХРАНЕНИЯ РОССИЙСКОЙ ФЕДЕРАЦИИ

#### 4 АЛГОРИТМ ДЕЙСТВИЙ СПЕЦИАЛИСТА, КОГДА РЕБЕНОК ЯВЛЯЕТСЯ СВИДЕТЕЛЕМ СИТУАЦИИ НАСИЛИЯ ИЛИ ЖЕСТОКОГО ОБРАЩЕНИЯ

**Шаг 3. Проведение с согласия родителей / законных представителей углубленной диагностики актуального психоэмоционального состояния ребенка, индивидуально-психологических особенностей, оценки риска безопасности и жестокого обращения**

**Шаг 4. Проведение с разрешения родителей или законных представителей (если это не противоречит интересам ребенка) и с согласия самого несовершеннолетнего углубленной диагностики индивидуально-психологических особенностей ребенка, оценки безопасности, риска жестокого обращения ребенка, сети социальных контактов, ресурсов, подготовка предварительных рекомендаций в план и программу помощи**

- Если случай сложный, то организация и проведение психолого-педагогического междисциплинарного и/или межведомственного консилиума, разработка совместно с другими специалистами при участии родителей или законных представителей (если это не противоречит интересам ребенка) плана помощи и на основе его комплексной индивидуальной программы профилактики или реабилитации.
- Важно: план помощи должен включать в себя все необходимые в конкретном случае виды помощи – медицинскую, юридическую, социальную, психологическую, педагогическую.
- Важно: на этом этапе может использоваться технология управления случаем (кейс-менеджмент) и целевого планирования.
- Важно: план помощи должен включать в себя сроки реализации целей, а также рекомендации о необходимости проведения повторного (динамического или итогового) консилиума.
- Важно: в работе с семьей может быть использована технология интенсивной семейной терапии.

Если случай не требует организации консилиума, то планирование специалистом (педагогом-психологом) индивидуальной психологической помощи ребенку

**Шаг 5. Реализация плана помощи и на основе его комплексной или индивидуальной программы помощи**

**Шаг 6. Оценка динамики состояния ребенка, ситуации, реализации плана помощи комплексной индивидуальной программы профилактики или реабилитации. Принятие решения о повторении цикла деятельности, начиная с шага 3**

**Горячая линия кризисной психологической помощи**  
 Министерства просвещения Российской Федерации (бесплатно, круглосуточно)  
**8-800-600-31-14**  
 На линии ежедневно и круглосуточно оказывается психологическая помощь и поддержка всем пользователям, находящимся в кризисном состоянии или в кризисной ситуации.

**Всероссийский Детский телефон доверия** (бесплатно, круглосуточно)  
**8-800-2000-122**  
 Психологическое консультирование, экстренная и кризисная психологическая помощь для детей в трудной жизненной ситуации, подростков и их родителей, педагогов и специалистов в организации Вазего муниципального образования/субъекта Российской Федерации

**Горячая линия «Ребёнок в опасности»**  
 Следственного комитета Российской Федерации.  
 Бесплатный, круглосуточный номер телефона:  
**8-800-100-12-60#1**

КУДА МОЖНО ОБРАТИТЬСЯ ЗА ПОМОЩЬЮ

© ФГБОУ ВО МГППУ

© ФГБУ НМИЦ ПН им. В.П. Сербского



### 5. Алгоритм действий специалиста, когда ребенок сообщает о ситуации травли или кибертравли либо находится в такой ситуации



МИНИСТЕРСТВО ПРОСВЕЩЕНИЯ  
РОССИЙСКОЙ ФЕДЕРАЦИИ

МИНИСТЕРСТВО ЗДРАВООХРАНЕНИЯ  
РОССИЙСКОЙ ФЕДЕРАЦИИ

#### 5 АЛГОРИТМ ДЕЙСТВИЙ СПЕЦИАЛИСТА, КОГДА РЕБЕНОК СООБЩАЕТ О СИТУАЦИИ ТРАВЛИ ИЛИ КИБЕРТРАВЛИ ЛИБО НАХОДИТСЯ В ТАКОЙ СИТУАЦИИ

Алгоритм действий специалистов включает 2 вида реагирования:

- 1 Экстренное (оперативное) реагирование** – это осуществление взаимосвязанных действий специалистов по незамедлительному получению информации о факте насилия или жестокого обращения, принятию решений и организации экстренной (оперативной) помощи ребенку или подростку, а также родителям или законным представителям (если это не противоречит интересам ребенка, родитель или законный представитель не применял физическое насилие или пренебрежение по отношению к ребенку, адекватно реагирует на ситуацию и способен участвовать в оказании помощи и защите ребенка).
- 2 Кризисное реагирование/управление** включает в себя меры, направленные на минимизацию потенциального ущерба в ситуации риска возможного жестокого обращения с ребенком.

Шаг 1а. Если специалист наблюдает непосредственные проявления травли (экстренное реагирование)	Шаг 1б. Если случай подвзывает хотя бы малейшую потенциальную угрозу для здоровья (физического и психологического) жертвы, травли/кибертравля проявляются систематически (кризисное реагирование)
<ul style="list-style-type: none"> <li>Аккуратно, но немедленно остановите это действие, не акцентируя на этом внимание других обучающихся.</li> <li>Постарайтесь не переходить на крик, избегать агрессивных действий со своей стороны.</li> </ul>	<ul style="list-style-type: none"> <li>Вынесите этот случай на психолого-педагогический консилиум с другими специалистами образовательной организации и разработайте план помощи жертве, свидетелям и зачинщику травли.</li> <li>Обсудите этот случай с классным руководителем, социальным педагогом, советником директора по воспитанию и взаимодействию с детскими общественными объединениями и представителем школьной службы примирения/медиации (при наличии).</li> <li>Учитывая семейную ситуацию ребенка-агрессора, аккуратно сообщите родителям (законным представителям), попросите их не применять насильственные наказания.</li> <li>Свяжитесь с родителями (законными представителями) жертвы и объясните им ситуацию, предложите рекомендации по психологической поддержке ребенка.</li> <li>При необходимости рекомендуйте родителям или иным законным представителям жертвы, свидетеля или ребенка-агрессора обратиться за помощью в специализированные центры (центры психолого-педагогической, медицинской и социальной помощи (центры ППМС помощи), центры социального обслуживания и др.).</li> <li>Совместно с другими специалистами образовательной организации разработайте программу психолого-педагогических и педагогических мероприятий, направленных на профилактику и коррекцию агрессивного поведения, помощь жертве, сплочение учебного коллектива, приступите к реализации этой программы.</li> <li>По возможности, включите агрессора и жертву в созидательную, интересную им коллективную деятельность, где они оба смогут почувствовать свою причастность к коллективу и осознавать полезность собственных действий.</li> <li>В случае травли на публичных страницах в социальных сетях, обратитесь к их администратору (если им является другой обучающийся), либо вынесите на психолого-педагогический консилиум предложение обратиться в правоохранительные органы с целью блокировки данной страницы (если администрация публика/группы/сообщества анонимна или не относится к образовательной организации).</li> <li>Через некоторое время проведите мониторинг ситуации, убедитесь, что динамика буллинга идет на спад.</li> </ul>

МИНИСТЕРСТВО ПРОСВЕЩЕНИЯ  
РОССИЙСКОЙ ФЕДЕРАЦИИ

МИНИСТЕРСТВО ЗДРАВООХРАНЕНИЯ  
РОССИЙСКОЙ ФЕДЕРАЦИИ

#### 5 АЛГОРИТМ ДЕЙСТВИЙ СПЕЦИАЛИСТА, КОГДА РЕБЕНОК СООБЩАЕТ О СИТУАЦИИ ТРАВЛИ ИЛИ КИБЕРТРАВЛИ ЛИБО НАХОДИТСЯ В ТАКОЙ СИТУАЦИИ

Шаг 2. Работа с последствиями агрессивного поведения, травли/кибертравли

- Окажите первичную помощь ребенку-жертве и свидетелям травли/кибертравли.
- Наедине уточните, в каком они состоянии (физическом и психологическом).
- Уточните не является ли проявление буллинга систематическим по отношению к ребенку-жертве, есть ли у него друзья в образовательной организации.
- Провите заботу, предложите ребенку-жертве при необходимости обращаться к вам за поддержкой, предложите ему выговориться.
- Уточните, готов ли ребенок-жертва пойти на примирение с агрессором.
- Вступите в диалог с агрессорами наедине.
- Не спешите занимать обвинительную позицию.
- Спросите, что с ним сейчас происходит, в какой он ситуации.
- Попробуйте уточнить, в чем причина, зачем он так себя ведет, возможно ему самому нужна помощь и его агрессия носит защитный характер.
- Спросите, при каких условиях он больше не стал бы совершать подобные действия.
- Уточните его интересы, круг общения, по возможности включите его в какую-нибудь творческую/конструктивную деятельность, которая может быть ему интересна.
- Уточните, готов ли он пойти на примирение/восстановление отношений с жертвой.

КУДА МОЖНО  
ОБРАТИТЬСЯ  
ЗА ПОМОЩЬЮ



Горячая линия кризисной психологической помощи  
Министерства просвещения Российской Федерации (бесплатно, круглосуточно)  
**8-800-600-31-14**

На линии ежедневно и круглосуточно оказывается психологическая помощь и поддержка всем пользователям, находящимся в кризисном состоянии или в кризисной ситуации.

Всероссийский Детский телефон доверия (бесплатно, круглосуточно)  
**8-800-2000-122**

Психологическое консультирование, экстренная и кризисная психологическая помощь для детей в трудной жизненной ситуации, подростков и их родителей, подготовка и специализация в организации высшего муниципального образования/субъекта Российской Федерации.

Горячая линия «Ребенок в опасности»  
Следственного комитета Российской Федерации.  
Бесплатный, круглосуточный номер телефона  
**8-800-100-12-60#1**

Портал антибулливой программы для школ «Травлинет.рф»

Раздел «Кибер-буллинг.рф» портала Минцифры и Ростелекома

Сайт антибулливой портала <https://bullying.ru>

Горячая линия «Дети Онлайн» <http://detionline.com/help/line/about>

ГОРЯЧАЯ ЛИНИЯ Травли.NET

**8 (800) 500-44-14**



## 5. Алгоритм действий специалиста, когда ребенок сообщает о ситуации травли или кибертравли либо находится в такой ситуации

Шаг 1а. Если специалист наблюдает непосредственные проявления травли (экстренное реагирование)	Шаг 1б. Если случай подразумевает хотя бы малейшую потенциальную угрозу для здоровья (физического и психологического) жертвы, травля/кибертравля проявляются систематически (кризисное реагирование)
<ul style="list-style-type: none"> <li>• Аккуратно, но немедленно остановите это действие, не акцентируя на этом внимание других обучающихся.</li> <li>• Постарайтесь не переходить на крик, избегать агрессивных действий со своей стороны.</li> </ul>	<ul style="list-style-type: none"> <li>• Вынесите этот случай на психолого-педагогический консилиум с другими специалистами образовательной организации и разработайте план помощи жертве, свидетелям и зачинщику травли.</li> <li>• Обсудите этот случай с классным руководителем, социальным педагогом, советником директора по воспитанию и взаимодействию с детскими общественными объединениями и представителем школьной службы примирения/медиации (при наличии).</li> <li>• Учитывая семейную ситуацию ребенка-агрессора, аккуратно сообщите родителям (законным представителям), попросите их не применять насильственные наказания.</li> <li>• Свяжитесь с родителями (законными представителями) жертвы и объясните им ситуацию, предложите рекомендации по психологической поддержке ребенка.</li> <li>• При необходимости рекомендуйте родителям или иным законным представителям жертвы, свидетеля или ребенка-агрессора обратиться за помощью в специализированные центры (центры психолого-педагогической, медицинской и социальной помощи (центры ППМС помощи), центры социального обслуживания и др.).</li> <li>• Совместно с другими специалистами образовательной организации разработайте программу психолого-педагогических и педагогических мероприятий, направленных на профилактику и коррекцию агрессивного поведения, помощь жертве, сплочение учебного коллектива, приступите к реализации этой программы.</li> <li>• По возможности, включите агрессора и жертву в созидательную, интересную им коллективную деятельность, где они оба смогут чувствовать свою причастность к коллективу и осознавать полезность собственных действий.</li> <li>• В случае травли на публичных страницах в социальных сетях, обратитесь к их администратору (если им является другой обучающийся), либо вынесите на психолого-педагогический консилиум предложение обратиться в правоохранительные органы с целью блокировки данной страницы (если администрация публика/группы/сообщества анонимна или не относится к образовательной организации).</li> <li>• Через некоторое время проведите мониторинг ситуации, убедитесь, что динамика буллинга идет на спад.</li> </ul>





## 5. Алгоритм действий специалиста, когда ребенок сообщает о ситуации травли или кибертравли либо находится в такой ситуации



### Шаг 2. Работа с последствиями агрессивного поведения, травли/кибертравли

- Окажите первичную помощь ребенку-жертве и свидетелям травли/кибертравли.
- Наедине уточните, в каком они состоянии (физическом и психологическом).
- Уточните не является ли проявление буллинга систематическим по отношению к ребенку-жертве, есть ли у него друзья в образовательной организации.
- Проявите заботу, предложите ребенку-жертве при необходимости обращаться к вам за поддержкой, предложите ему выговориться.
- Уточните, готов ли ребенок-жертва пойти на примирение с агрессором.
- Вступите в диалог с агрессорами наедине.
- Не спешите занимать обвинительную позицию.
- Спросите, что с ним сейчас происходит, в какой он ситуации.
- Попробуйте уточнить, в чем причина, зачем он так себя ведет, возможно ему самому нужна помощь и его агрессия носит защитный характер.
- Спросите, при каких условиях он больше не стал бы совершать подобные действия.
- Уточните его интересы, круг общения, по возможности включите его в какую-нибудь творческую/конструктивную деятельность, которая может быть ему интересна.
- Уточните, готов ли он пойти на примирение/восстановление отношений с жертвой.

### КУДА МОЖНО ОБРАТИТЬСЯ ЗА ПОМОЩЬЮ

**Горячая линия кризисной психологической помощи Министерства просвещения Российской Федерации** (бесплатно, круглосуточно) **8-800-600-31-14**. На линии ежедневно и круглосуточно оказывается психологическая помощь и поддержка всем позвонившим, находящимся в кризисном состоянии или в кризисной ситуации.

**Всероссийский Детский телефон доверия** (бесплатно, круглосуточно) **8-800-2000-122**. Психологическое консультирование, экстренная и кризисная психологическая помощь для детей в трудной жизненной ситуации, подростков и их родителей, педагогов и специалистов в организациях Вашего муниципального образования/субъекта Российской Федерации.

**Горячая линия «Ребёнок в опасности» Следственного комитета Российской Федерации** (бесплатно, круглосуточно) **8-800-100-12-60#1**

Портал антибулливой программы для школ «[Травлинет.рф](http://Травлинет.рф)»

Раздел «[Кибербуллинг](#)» портала Минцифры и Ростелекома

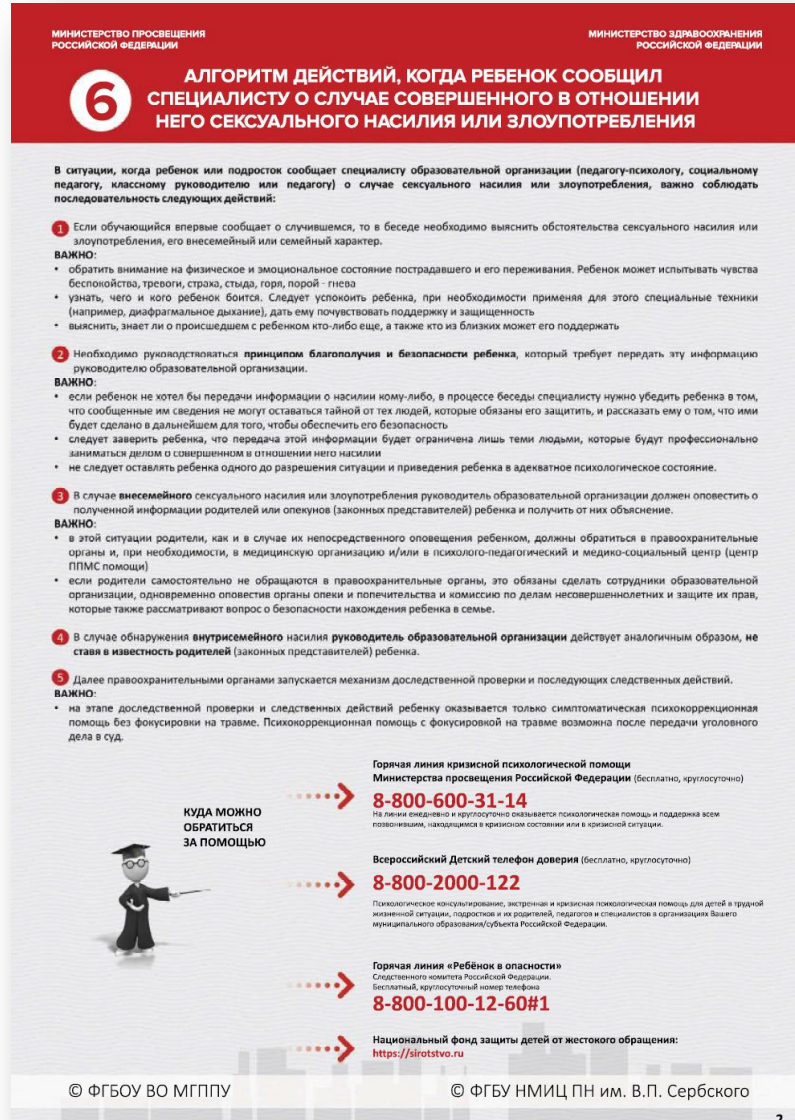
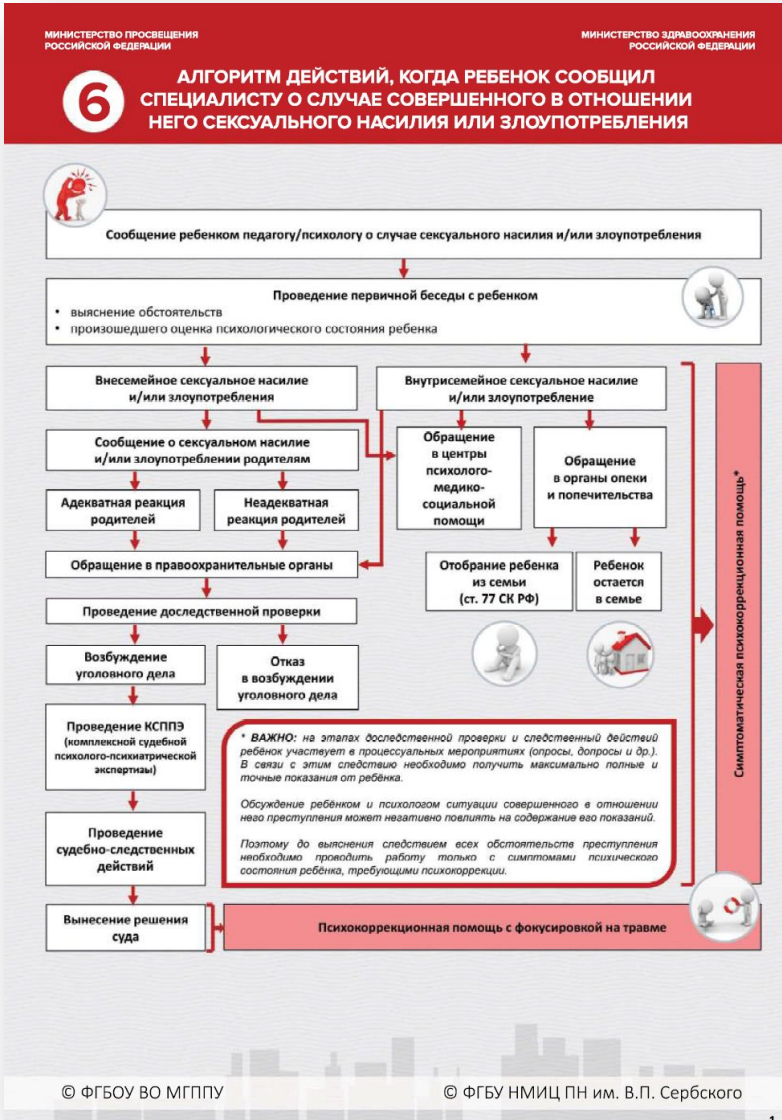
Сайт «Стоп буллинг» <http://bulling-net.ru>

Сайт антибуллингового портала <https://bullying.ru>

Горячая линия «Дети Онлайн» <http://detionline.com/helpline/about>

**ГОРЯЧАЯ ЛИНИЯ Травли.НЕТ 8 (800) 500-44-14**

### 6. Алгоритм действий, когда ребенок сообщил специалисту о случае совершенного в отношении него сексуального насилия или злоупотребления





## 6. Алгоритм действий, когда ребенок сообщил специалисту о случае совершенного в отношении него сексуального насилия или злоупотребления





## 6. Алгоритм действий, когда ребенок сообщил специалисту о случае совершенного в отношении него сексуального насилия или злоупотребления

**В ситуации, когда ребенок или подросток сообщает специалисту образовательной организации (педагогу-психологу, социальному педагогу, классному руководителю или педагогу) о случае сексуального насилия или злоупотребления, важно соблюдать последовательность следующих действий:**

**1** Если обучающийся впервые сообщает о случившемся, то в беседе необходимо выяснить обстоятельства сексуального насилия или злоупотребления, его внесемейный или семейный характер.

**ВАЖНО:**

- обратить внимание на физическое и эмоциональное состояние пострадавшего и его переживания. Ребенок может испытывать чувства беспокойства, тревоги, страха, стыда, горя, порой - гнева
- узнать, чего и кого ребенок боится. Следует успокоить ребенка, при необходимости применяя для этого специальные техники (например, диафрагмальное дыхание), дать ему почувствовать поддержку и защищенность
- выяснить, знает ли о происшедшем с ребенком кто-либо еще, а также кто из близких может его поддержать

**2** Необходимо руководствоваться **принципом благополучия и безопасности ребенка**, который требует передать эту информацию руководителю образовательной организации.

**ВАЖНО:**

- если ребенок не хотел бы передачи информации о насилии кому-либо, в процессе беседы специалисту нужно убедить ребенка в том, что сообщенные им сведения не могут оставаться тайной от тех людей, которые обязаны его защитить, и рассказать ему о том, что ими будет сделано в дальнейшем для того, чтобы обеспечить его безопасность
- следует заверить ребенка, что передача этой информации будет ограничена лишь теми людьми, которые будут профессионально заниматься делом о совершенном в отношении него насилии

**3** не следует оставлять ребенка одного до разрешения ситуации и приведения ребенка в адекватное психологическое состояние.

3. В случае **внесемейного** сексуального насилия или злоупотребления руководитель образовательной организации должен оповестить о полученной информации родителей или опекунов (законных представителей) ребенка и получить от них объяснение.

**ВАЖНО:**

- в этой ситуации родители, как и в случае их непосредственного оповещения ребенком, должны обратиться в правоохранительные органы и, при необходимости, в медицинскую организацию и/или в психолого-педагогический и медико-социальный центр (центр ППМС помощи)
- если родители самостоятельно не обращаются в правоохранительные органы, это обязаны сделать сотрудники образовательной организации, одновременно оповестив органы

**4** опеки и попечительства и комиссию по делам несовершеннолетних и защите их прав, которые также рассматривают вопрос о безопасности нахождения ребенка в семье.

4. В случае обнаружения **внутрисемейного** насилия **руководитель образовательной организации** действует аналогичным образом, **не ставя в известность родителей**

**5** (законных представителей) ребенка.

5. Далее правоохранительными органами запускается механизм доследственной проверки и последующих следственных действий.

**ВАЖНО:**

- на этапе доследственной проверки и следственных действий ребенку оказывается только симптоматическая психокоррекционная помощь без фокусировки на травме. Психокоррекционная помощь с фокусировкой на травме возможна после передачи уголовного дела в суд.

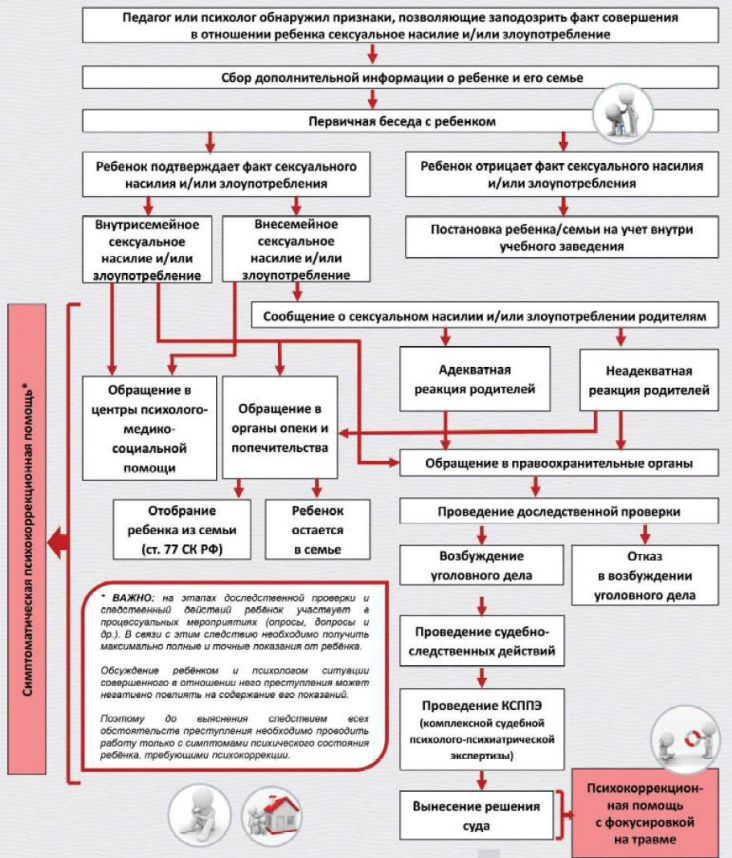
### 7. Алгоритм действий, если специалист обнаружил признаки, предполагающие возможное сексуальное насилие или злоупотребление в отношении ребенка



МИНИСТЕРСТВО ПРОСВЕЩЕНИЯ РОССИЙСКОЙ ФЕДЕРАЦИИ

МИНИСТЕРСТВО ЗДРАВООХРАНЕНИЯ РОССИЙСКОЙ ФЕДЕРАЦИИ

#### 7 АЛГОРИТМ ДЕЙСТВИЙ, ЕСЛИ СПЕЦИАЛИСТ ОБНАРУЖИЛ ПРИЗНАКИ, ПРЕДПОЛАГАЮЩИЕ ВОЗМОЖНОЕ СЕКСУАЛЬНОЕ НАСИЛИЕ ИЛИ ЗЛУПОТРЕБЛЕНИЕ В ОТНОШЕНИИ РЕБЕНКА



МИНИСТЕРСТВО ПРОСВЕЩЕНИЯ РОССИЙСКОЙ ФЕДЕРАЦИИ

МИНИСТЕРСТВО ЗДРАВООХРАНЕНИЯ РОССИЙСКОЙ ФЕДЕРАЦИИ

#### 7 АЛГОРИТМ ДЕЙСТВИЙ, ЕСЛИ СПЕЦИАЛИСТ ОБНАРУЖИЛ ПРИЗНАКИ, ПРЕДПОЛАГАЮЩИЕ ВОЗМОЖНОЕ СЕКСУАЛЬНОЕ НАСИЛИЕ ИЛИ ЗЛУПОТРЕБЛЕНИЕ В ОТНОШЕНИИ РЕБЕНКА

В ситуации, когда специалист образовательной организации (педагог-психолог, социальный педагог, классный руководитель или педагог) обнаружил признаки, предполагающие возможное сексуальное насилие или злоупотребление в отношении ребенка, важно соблюдать последовательность следующих действий:

- 1 Если у сотрудников образовательной организации возникают подозрения о совершении в отношении ребенка сексуального насилия или злоупотребления, то необходимо обратить внимание на косвенные признаки.
  - **Косвенные признаки:** повышенный интерес к вопросам сексуальности, имитация сексуальных действий в игре с другими детьми, демонстрация сведений о половых отношениях, выходящих за пределы возрастной нормы и т.п.
  - **ВАЖНО:** к подобным признакам следует относиться с осторожностью, так как их источником могут быть также обстоятельства, не имеющие характера сексуального насилия и злоупотребления.
- 2 При обнаружении или выявлении признаков следует собрать дополнительную информацию о ребенке и его семье и постараться выяснить, чем обусловлены подобные проявления.
- 3 Если со временем они сохраняются, то специалисту рекомендуется поговорить с ребенком и спросить его об источниках его знаний и привычек, а также о характере действий в отношении него окружающих.
- 4 Если в ходе первичной беседы ребенок отрицает какие-либо действия сексуального характера со стороны кого-либо из взрослых или сверстников, то следует продолжить наблюдение за ребенком и его семьей.
- 5 В случае, если в беседе со специалистом ребенок указывает на факты сексуального насилия или злоупотребления **внутри или вне семьи**, сотрудники образовательной организации должны принять меры по защите ребенка в будущем.
  - Если речь идет о **внесемейном** сексуальном насилии или злоупотреблении, **руководитель образовательной организации обязан известить родителей** (законных представителей) ребенка. В зависимости от их реагирования на сообщение родители:
    - либо сами берут на себя заботу о ребенке и обращаются в правоохранительные органы и в организации, где ребенку может быть оказана медико-психологическая помощь,
    - либо, в случае их неадекватной реакции, это делает руководитель образовательной организации.
- 6 Далее следует опираться на алгоритм, представленный в памятке №6.

**КУДА МОЖНО ОБРАТИТЬСЯ ЗА ПОМОЩЬЮ**

**Горячая линия кризисной психологической помощи Министерства просвещения Российской Федерации** (бесплатно, круглосуточно)  
**8-800-600-31-14**  
 На линии ежедневно и круглосуточно оказывается психологическая помощь и поддержка всем гражданам, находящимся в кризисном состоянии или в кризисной ситуации.

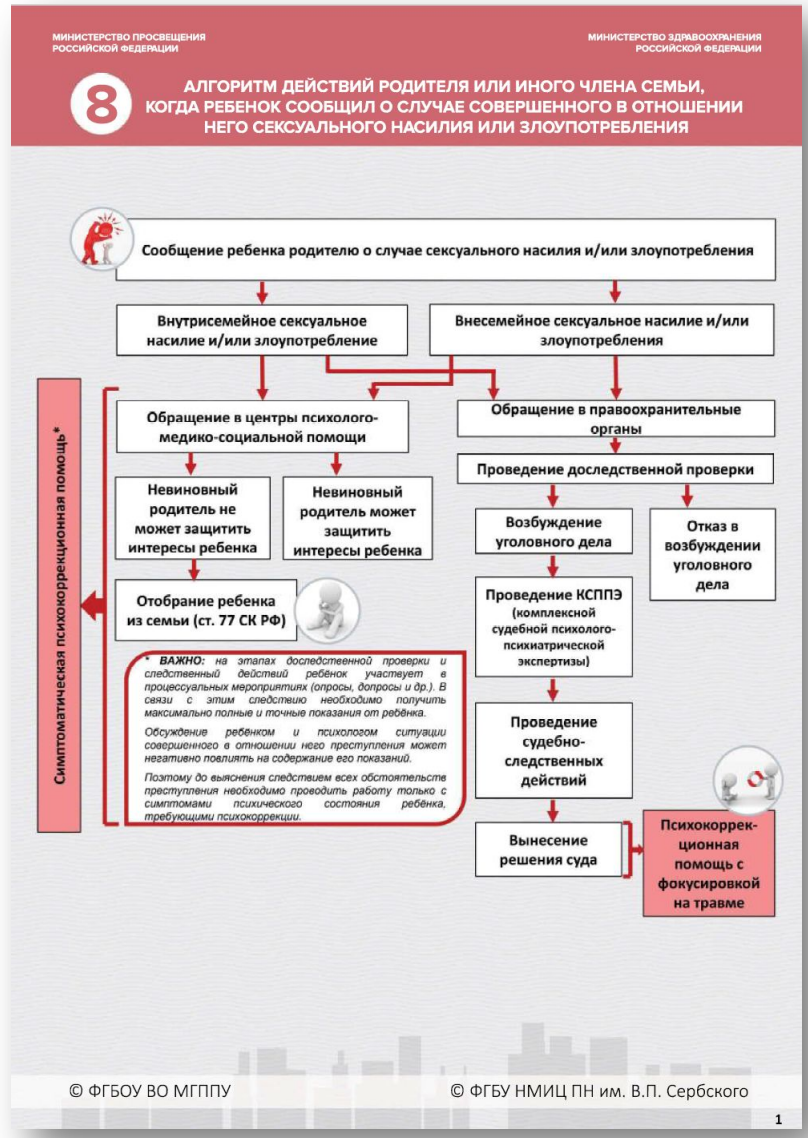
**Всероссийский Детский телефон доверия** (бесплатно, круглосуточно)  
**8-800-2000-122**  
 Психологическое консультирование, встреча и кризисная психологическая помощь для детей в трудной жизненной ситуации, подростков и их родителей, педагогов и специалистов в организациях Вашего муниципального образования/субъекта Российской Федерации.

**Горячая линия «Ребенок в опасности»**  
 Следственного комитета Российской Федерации.  
 Бесплатный, круглосуточный номер телефона  
**8-800-100-12-60#1**

**Национальный фонд защиты детей от жестокого обращения:**  
<https://siretstvo.ru>



# 8. Алгоритм действий родителя или иного члена семьи, когда ребенок сообщил о случае совершенного в отношении него сексуального насилия или злоупотребления



МИНИСТЕРСТВО ПРОСВЕЩЕНИЯ РОССИЙСКОЙ ФЕДЕРАЦИИ

МИНИСТЕРСТВО ЗДРАВООХРАНЕНИЯ РОССИЙСКОЙ ФЕДЕРАЦИИ

## 8 АЛГОРИТМ ДЕЙСТВИЙ РОДИТЕЛЯ ИЛИ ИНОГО ЧЛЕНА СЕМЬИ, КОГДА РЕБЕНОК СООБЩИЛ О СЛУЧАЕ СОВЕРШЕННОГО В ОТНОШЕНИИ НЕГО СЕКСУАЛЬНОГО НАСИЛИЯ ИЛИ ЗЛУПОТРЕБЛЕНИЯ

Данный алгоритм действий может быть рекомендован родителям в ситуации сообщения ребенком о фактах насилия, а также использован специалистами в рамках просветительской работы с семьями.

- Независимо от того, произошло ли сексуальное насилие или злоупотребление внутри или вне семьи, родитель или иной член семьи, получивший подобное сообщение, должен обратиться:
  - в правоохранительные органы (МВД, территориальное подразделение Следственного комитета)
  - при необходимости, в медицинскую организацию и/или в психолого-педагогический и медико-социальный центр (центр ППМС помощи) для оказания помощи ребенку.
- Далее, особенно в случае внутрисемейного насилия, сотрудники правоохранительных органов рассматривают вопрос о том, может ли невинный родитель защитить интересы ребенка.

**ВАЖНО:**

- Если в этом возникают сомнения, извещаются органы опеки и попечительства и комиссия по делам несовершеннолетних и защите их прав, которые решают вопрос о том, безопасно ли ребенку оставаться в семье.
- Если ребенок остается в семье под угрозой насилия или психологического воздействия, направленного на прекращение расследования преступления, он может быть помещен под опеку в организацию социальной защиты, которая будет в дальнейшем представлять его интересы в судебно-следственном процессе.

- Правоохранительные органы проводят доследственную проверку обстоятельств дела и принимают решение о возбуждении уголовного дела либо об отказе от его возбуждения.
- Если дело возбуждено, начинается процесс предварительного следствия, в течение которого ребенку предстоит пройти ряд следственных действий, в том числе комплексную судебную психолого-психиатрическую экспертизу (КСППЭ).

**ВАЖНО:** на этапе доследственной проверки и следственных действий ребенку оказывается только симптоматическая психокоррекционная помощь без фокусировки на травме. Психокоррекционная помощь с фокусировкой на травме возможна после передачи уголовного дела в суд.

Горячая линия кризисной психологической помощи  
Министерства просвещения Российской Федерации (бесплатно, круглосуточно)  
**8-800-600-31-14**  
На линии ежедневно и круглосуточно оказывается психологическая помощь и поддержка всем позволившим, находящимся в кризисном состоянии или в кризисной ситуации.

Всероссийский Детский телефон доверия (бесплатно, круглосуточно)  
**8-800-2000-122**  
Психологическое консультирование, экстренная и кризисная психологическая помощь для детей в трудной жизненной ситуации, подростков и их родителей, педагогов и специалистов в организациях высшего муниципального образования/субъекта Российской Федерации.

Горячая линия «Ребенок в опасности»  
Следственного комитета Российской Федерации.  
Бесплатный, круглосуточный номер телефона:  
**8-800-100-12-60#1**

Национальный фонд защиты детей от жестокого обращения:  
<https://saotstvo.ru>

КУДА МОЖНО ОБРАТИТЬСЯ ЗА ПОМОЩЬЮ

© ФГБОУ ВО МГППУ

© ФГБУ НМИЦ ПН им. В.П. Сербского

2



# «Навигатор профилактики»». Методические материалы по признакам девиаций, действиям специалистов системы образования в ситуациях социальных рисков и профилактике девиантного поведения обучающихся



**Навигатор профилактики виктимизации детей и подростков. Версия 1.0.** Методические материалы по алгоритмам действий специалистов в ситуациях выявления тревожных факторов поведения несовершеннолетних обучающихся, свидетельствующих о совершаемых противоправных посягательствах в их отношении, в том числе против половой неприкосновенности / Дозорцева Е.Г., Борисенко Е.В., Делибалт В.В., Богданович Н.В., Дворянчиков Н.В. : - МГППУ, - 2024 г.– URL: [https://mgppu.ru/about/publications/prevention\\_of\\_victimization](https://mgppu.ru/about/publications/prevention_of_victimization)



МИНИСТЕРСТВО ПРОСВЕЩЕНИЯ  
РОССИЙСКОЙ ФЕДЕРАЦИИ  
МГППУ

МИНИСТЕРСТВО ЗДРАВООХРАНЕНИЯ  
РОССИЙСКОЙ ФЕДЕРАЦИИ  
ФГБУ «НИИЦ ПН им. В.П. Сербского»  
Минздрава России

Делибалт В.В., Дозорцева Е.Г., Борисенко Е.В.,  
Богданович Н.В., Дворянчиков Н.В.

## НАВИГАТОР ПРОФИЛАКТИКИ ВИКТИМИЗАЦИИ ДЕТЕЙ И ПОДРОСТКОВ

Версия 1.0

Методические материалы по алгоритмам действий специалистов в ситуациях выявления тревожных факторов поведения несовершеннолетних обучающихся, свидетельствующих о совершаемых противоправных посягательствах в их отношении, в том числе против половой неприкосновенности

[mgppu.ru/about/publications/prevention\\_of\\_victimization](https://mgppu.ru/about/publications/prevention_of_victimization)

### 01 ВИКТИМИЗАЦИЯ ДЕТЕЙ И ПОДРОСТКОВ: СОЦИАЛЬНЫЙ, ПРАВОВОЙ И ПСИХОЛОГО-ПЕДАГОГИЧЕСКИЙ АСПЕКТЫ

Инструкция к Навигатору профилактики виктимизации детей и подростков для педагогов, психологов, социальных педагогов, классных руководителей, иных педагогов и специалистов образовательных организаций. Версия 1.0. 2024 год.

**УВАЖАЕМЫЕ КОЛЛЕГИ!**

Важно вкратце рассказать о методических материалах по алгоритмам действий специалистов в ситуациях выявления тревожных факторов поведения несовершеннолетних обучающихся, свидетельствующих о совершаемых противоправных посягательствах в их отношении, в том числе против половой неприкосновенности. «Навигатор профилактики» предназначен для педагогов, психологов, социальных педагогов, классных руководителей, иных педагогов и специалистов образовательных организаций. Эти материалы состоят из 32 страниц.

**Цели, задачи, назначение:**

1. **Виктимизация детей и подростков: социальный, правовой и психолого-педагогический аспекты.**
2. **Социально-психологическая дезадаптация и психоэмоциональное напряжение у детей и подростков.**
3. **Методы профилактики виктимизации детей и подростков: этическая сторона и алгоритмы действий.**

**Важно:** в большей части рассмотрены 7 алгоритмов действий специалистов, а также 3 алгоритма действий родителей, которые могут быть использованы как основой для практической деятельности.

**Методика:**

1. **Алгоритмы действий специалистов, когда ребенок сообщает о ситуации физического насилия или кибертравли в школе или на территории образовательной организации.**
2. **Алгоритмы действий специалистов, когда родители ребенка обращаются к специалисту и сообщают о ситуации физического насилия.**
3. **Алгоритмы действий специалистов, когда ребенок является свидетелем ситуации насилия или жестокого обращения.**

### 02 СОЦИАЛЬНО-ПСИХОЛОГИЧЕСКАЯ ДЕЗАДАПТАЦИЯ И ПСИХОЭМОЦИОНАЛЬНОЕ НАПРЯЖЕНИЕ У ДЕТЕЙ И ПОДРОСТКОВ

### 03 НАВИГАТОР ПРОФИЛАКТИКИ ВИКТИМИЗАЦИИ ДЕТЕЙ И ПОДРОСТКОВ: ЭТИЧЕСКАЯ СТОРОНА И АЛГОРИТМЫ ДЕЙСТВИЙ

### 04 АЛГОРИТМ ДЕЙСТВИЙ СПЕЦИАЛИСТА, КОГДА РЕБЕНОК ЯВЛЯЕТСЯ СВИДЕТЕЛЕМ СИТУАЦИИ НАСИЛИЯ ИЛИ ЖЕСТОКОГО ОБРАЩЕНИЯ

### 05 АЛГОРИТМ ДЕЙСТВИЙ СПЕЦИАЛИСТА, КОГДА РЕБЕНОК СООБЩАЕТ О СИТУАЦИИ ФИЗИЧЕСКОГО НАСИЛИЯ, ПРЕЖДЕЧРЕЖДЕ ОСТАВЛЕНИЯ В ОПАСНОСТИ

### 06 АЛГОРИТМ ДЕЙСТВИЙ СПЕЦИАЛИСТА, КОГДА РЕБЕНОК СООБЩАЕТ О СИТУАЦИИ ФИЗИЧЕСКОГО НАСИЛИЯ В ОТНОШЕНИИ РОДИТЕЛЯ РЕБЕНКА И СООБЩАЕТ О СИТУАЦИИ ФИЗИЧЕСКОГО НАСИЛИЯ

### 07 АЛГОРИТМ ДЕЙСТВИЙ СПЕЦИАЛИСТА, КОГДА РЕБЕНОК СООБЩАЕТ О СИТУАЦИИ ФИЗИЧЕСКОГО НАСИЛИЯ, ПРЕЖДЕЧРЕЖДЕ ОСТАВЛЕНИЯ В ОПАСНОСТИ

### 08 АЛГОРИТМ ДЕЙСТВИЙ СПЕЦИАЛИСТА, КОГДА РЕБЕНОК СООБЩАЕТ О СИТУАЦИИ ФИЗИЧЕСКОГО НАСИЛИЯ, ПРЕЖДЕЧРЕЖДЕ ОСТАВЛЕНИЯ В ОПАСНОСТИ

### 09 АЛГОРИТМ ДЕЙСТВИЙ СПЕЦИАЛИСТА, КОГДА РЕБЕНОК СООБЩАЕТ О СИТУАЦИИ ФИЗИЧЕСКОГО НАСИЛИЯ, ПРЕЖДЕЧРЕЖДЕ ОСТАВЛЕНИЯ В ОПАСНОСТИ

### 10 АЛГОРИТМ ДЕЙСТВИЙ СПЕЦИАЛИСТА, КОГДА РЕБЕНОК СООБЩАЕТ О СИТУАЦИИ ФИЗИЧЕСКОГО НАСИЛИЯ, ПРЕЖДЕЧРЕЖДЕ ОСТАВЛЕНИЯ В ОПАСНОСТИ

### 11 АЛГОРИТМ ДЕЙСТВИЙ СПЕЦИАЛИСТА, КОГДА РЕБЕНОК СООБЩАЕТ О СИТУАЦИИ ФИЗИЧЕСКОГО НАСИЛИЯ, ПРЕЖДЕЧРЕЖДЕ ОСТАВЛЕНИЯ В ОПАСНОСТИ

### 12 АЛГОРИТМ ДЕЙСТВИЙ СПЕЦИАЛИСТА, КОГДА РЕБЕНОК СООБЩАЕТ О СИТУАЦИИ ФИЗИЧЕСКОГО НАСИЛИЯ, ПРЕЖДЕЧРЕЖДЕ ОСТАВЛЕНИЯ В ОПАСНОСТИ

### 13 АЛГОРИТМ ДЕЙСТВИЙ СПЕЦИАЛИСТА, КОГДА РЕБЕНОК СООБЩАЕТ О СИТУАЦИИ ФИЗИЧЕСКОГО НАСИЛИЯ, ПРЕЖДЕЧРЕЖДЕ ОСТАВЛЕНИЯ В ОПАСНОСТИ

### 14 АЛГОРИТМ ДЕЙСТВИЙ СПЕЦИАЛИСТА, КОГДА РЕБЕНОК СООБЩАЕТ О СИТУАЦИИ ФИЗИЧЕСКОГО НАСИЛИЯ, ПРЕЖДЕЧРЕЖДЕ ОСТАВЛЕНИЯ В ОПАСНОСТИ

### 15 АЛГОРИТМ ДЕЙСТВИЙ СПЕЦИАЛИСТА, КОГДА РЕБЕНОК СООБЩАЕТ О СИТУАЦИИ ФИЗИЧЕСКОГО НАСИЛИЯ, ПРЕЖДЕЧРЕЖДЕ ОСТАВЛЕНИЯ В ОПАСНОСТИ

### 16 АЛГОРИТМ ДЕЙСТВИЙ СПЕЦИАЛИСТА, КОГДА РЕБЕНОК СООБЩАЕТ О СИТУАЦИИ ФИЗИЧЕСКОГО НАСИЛИЯ, ПРЕЖДЕЧРЕЖДЕ ОСТАВЛЕНИЯ В ОПАСНОСТИ

### 17 АЛГОРИТМ ДЕЙСТВИЙ СПЕЦИАЛИСТА, КОГДА РЕБЕНОК СООБЩАЕТ О СИТУАЦИИ ФИЗИЧЕСКОГО НАСИЛИЯ, ПРЕЖДЕЧРЕЖДЕ ОСТАВЛЕНИЯ В ОПАСНОСТИ

### 18 АЛГОРИТМ ДЕЙСТВИЙ СПЕЦИАЛИСТА, КОГДА РЕБЕНОК СООБЩАЕТ О СИТУАЦИИ ФИЗИЧЕСКОГО НАСИЛИЯ, ПРЕЖДЕЧРЕЖДЕ ОСТАВЛЕНИЯ В ОПАСНОСТИ

### 19 АЛГОРИТМ ДЕЙСТВИЙ СПЕЦИАЛИСТА, КОГДА РЕБЕНОК СООБЩАЕТ О СИТУАЦИИ ФИЗИЧЕСКОГО НАСИЛИЯ, ПРЕЖДЕЧРЕЖДЕ ОСТАВЛЕНИЯ В ОПАСНОСТИ

### 20 АЛГОРИТМ ДЕЙСТВИЙ СПЕЦИАЛИСТА, КОГДА РЕБЕНОК СООБЩАЕТ О СИТУАЦИИ ФИЗИЧЕСКОГО НАСИЛИЯ, ПРЕЖДЕЧРЕЖДЕ ОСТАВЛЕНИЯ В ОПАСНОСТИ

# 3 ИНСТРУМЕНТА ДЛЯ СПЕЦИАЛИСТОВ



## НАВИГАТОР ПРОФИЛАКТИКИ ДЕВИАНТНОГО ПОВЕДЕНИЯ НЕСОВЕРШЕННОЛЕТНИХ

2018 год – версия 1, 2022 год – версия 2

- Одна из полных классификаций девиантного поведения
- Признаки различных видов отклоняющегося поведения
- Общий алгоритм профилактики
- Специализированные алгоритмы действий специалистов
- Межведомственное взаимодействие

## НАВИГАТОР ПРОФИЛАКТИКИ ВИКТИМИЗАЦИИ ДЕТЕЙ И ПОДРОСТКОВ

2024 год - версия 1.0

- Проблематика виктимизации, насилия и жестокого обращения с ребенком
- Признаки социально-психологической дезадаптации и психоэмоционального напряжения
- Этические аспекты помощи
- Алгоритмы действий при разных видах насилия
- Межведомственное взаимодействие

## НАВИГАТОР ПРОФИЛАКТИКИ СОЦИАЛЬНЫХ РИСКОВ ДЕТСТВА В ЦИФРОВОЙ СРЕДЕ

2025 год - версия 1.0

- Проблематика социальных рисков детства в цифровой среде
- Механизмы формирования опасного поведения подростков в интернет-пространстве
- Классификация видов девиантного онлайн-поведения
- Нормативно-правовая база
- Общий и специализированные алгоритмы действий
- Межведомственное взаимодействие
- Рекомендации детям, подросткам и специалистам



ФАКУЛЬТЕТ «ЮРИДИЧЕСКАЯ ПСИХОЛОГИЯ»

КАФЕДРА «ЮРИДИЧЕСКАЯ ПСИХОЛОГИЯ И ПРАВО»

**О методических материалах по соблюдению этики к доверенной ребенком информации и алгоритмах действий специалистов (памятках) в ситуациях выявления тревожных факторов поведения несовершеннолетних обучающихся, свидетельствующих о совершаемых противоправных посягательствах в их отношении, в том числе против половой неприкосновенности, –**

## **«Навигатор профилактики виктимизации детей и подростков»**

**Делибалт Варвара Васильевна** - доцент кафедры юридической психологии и права факультета «Юридическая психология» ФГБОУ ВО МГППУ

