



**Министерство образования и  
науки Нижегородской области**



**ГБУДО НО  
«Центр психолого-педагогической,  
медицинской и социальной помощи»**

# **Итоги социально-психологического тестирования. Организация профилактической работы**

**Смирнова Марина Васильевна,  
методист ГБУДО НО ЦППМСП**

**2025**

## Ключевые положения, которые лежат в основе методики ЕМ СПТ

**ЕМ СПТ способна диагностировать** не только риски аддиктивных форм поведения (наркомания, алкоголизм, интернет и компьютеромания), **но и иные формы рискованного поведения обучающихся** (суицид, буллинг, агрессия, вовлечение в организации экстремистского содержания и т.п.).

**Рискованное поведение** – поведение, несущее добровольное допущение риска для здоровья или жизни субъекта, содержащее определенные выгоды и цели и неочевидный баланс положительных и отрицательных исходов, субъективно воспринимаемый как значимый, при этом субъективное значение положительных и отрицательных исходов такого поведения для подростка существенно больше, чем для взрослого.

В качестве «методологического ключа» для разработки диагностического инструмента выявления рисков и их носителя выделена необходимость рассмотрения **соотношения «факторы риска – факторы защиты»**, где вероятность рискованного (в том числе аддиктивного) поведения определяется их соотношением.

- Для Единой методики социально-психологического тестирования (СПТ) **не существует рекомендованных к применению версий на каких-либо языках, кроме русского.**

### Контингент

- Учащиеся ОО - **с 13 лет, с 7 класса**
- Студенты ПОО, обучающихся по очным программам среднего профессионального образования, **1 - 4 курс**
- Студенты ВО - **1-3 курса бакалавриата и специалитета** получающих образование по очным программам



**21 год  
включительно**

*Межведомственный стандарт антинаркотической профилактической деятельности, утв. утвержден решением Государственного антинаркотического комитета 19 декабря 2024 г.*

# Результаты социально-психологического тестирования обучающихся 2025-2026 учебный год (охват 2024/25-99,61%)

Образовательная организация	Подлежащих тестированию	Прошедших опрос	Не прошедших опрос			Коррекций по шкале лжи	Распределение по группам риска	
			официальных отказов	по иным причинам	ВСЕГО		Высокая	Высочайшая
Нижегородская область	205520	204194/99,35%	346/0,17%	980/0,48%	1326/0,65%	104532/51,19%	20596/10,09%	3951/1,93%
Общее образование	122926	122583/99,72%	308/0,25%	35/0,03%	343/0,28%	61866/50,47%	12005/9,79%	3217/2,62%
Профессиональное образование	50162	50149/99,97%	13/0,03%	0	13/0,03%	25289/50,43%	5778/11,52%	518/1,03%
Высшее образование	32432	31462/97,01%	25/0,08%	945/2,91%	970/2,99%	17377/55,23%	2813/8,94%	216/0,69%

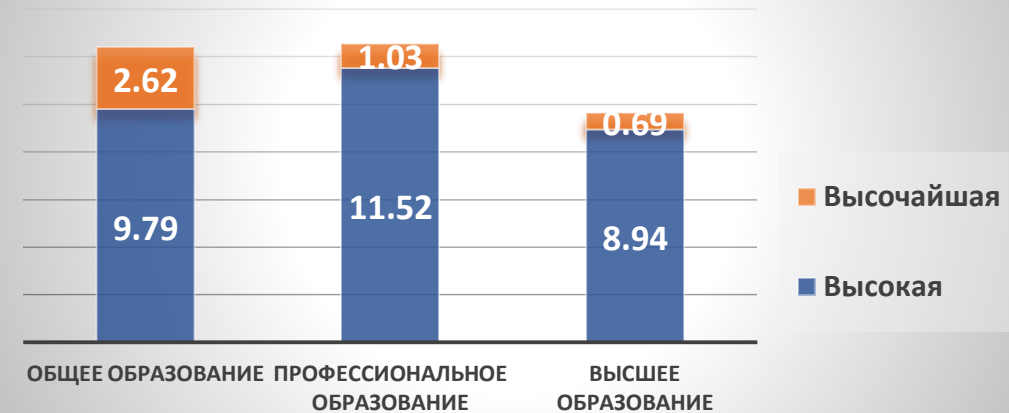
### Прошедших опрос



### Скорректированных анкет

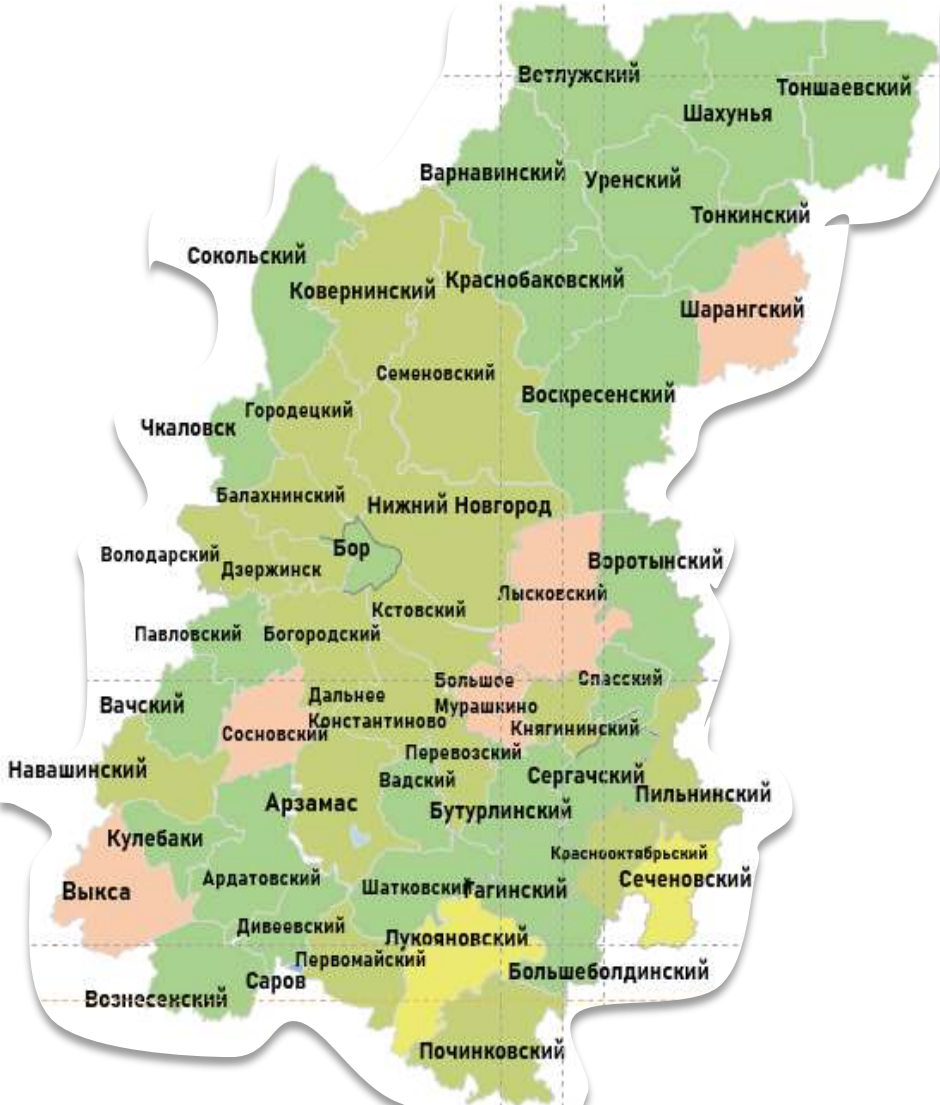


### Группы риска



# Охват обучающихся в 2025/26 учебном году (не участвовали 0,65%)

## Общее образование



## Профессиональное

Наименование	%
ГБПОУ «Нижегородский строительный техникум»	99,81
ГБПОУ «Кстовский нефтяной техникум им. Б.И.Корнилова»	99,71
ГБПОУ «Лукояновский губернский колледж»	99,71
ГБПОУ НО «Краснобаковский лесной колледж»	99,68
ЧПОУ «Нижегородский бизнес-колледж»	98,25

## Высшее

Наименование	%
ФГБОУ ВО "Нижегородский государственный архитектурно-строительный университет"	99,96
ФГБОУ ВО "Приволжский исследовательский медицинский университет"	99,96
НИПС филиал ФГБОУ ВО «Приволжский государственный университет путей сообщения»	99,92
ФГБОУ ВО "Российский государственный университет правосудия"	99,91
ФГАОУ ВО «Национальный исследовательский Нижегородский государственный университет им. Н.И. Лобачевского»	99,9
ГБОУ ВО «Нижегородский государственный инженерно – экономический университет»	99,89
ФГБОУ ВО «Нижегородский государственный лингвистический университет им. Н.А. Добролюбова»	99,77
ФГБОУ ВО "Нижегородский государственный технический университет им. Р.Е. Алексеева"	98,51
Филиал ЧОУВО "Московский Университет им. С. Ю. Витте" в г. Нижнем Новгороде	94,35
Нижегородский филиал ФГАОУ ВО «Высшая школа экономики»	57,9

## Причины неучастия

- Без объяснения
- Бессмысленно, недоверие, нежелание
- Запрет родителей
- Против внесение данных в электронные системы
- **Иностранцы студенты, возраст**
- Религиозные убеждения
- **Соревнования**
- Сизо
- Болезнь

## Применение результатов ЕМ СПТ

**1 НИЗКАЯ ВЕРОЯТНОСТЬ** проявлений рискового (в том числе аддиктивного) поведения - у обучающегося **сформированы механизмы защиты** от развития или инициации рисковых форм поведения и вероятность рискового (в том числе аддиктивного) поведения минимальна

**2 ВЫСОКАЯ ВЕРОЯТНОСТЬ** проявлений рискового (в том числе аддиктивного) поведения - механизмы защиты слабы, **давление факторов риска доминирует, эффективная защита отсутствует** – присутствуют и реализуются рисковые формы поведения, вероятность которых может усиливаться под воздействием внешних и внутренних факторов

**3 ВЫСОЧАЙШАЯ ВЕРОЯТНОСТЬ** проявлений рискового (в том числе аддиктивного) поведения - устойчивое доминирование факторов риска над факторами защиты. Рисковые формы поведения (в том числе аддиктивного) привычны и типичны для данного обучающегося

**Общепрофилактическая работа**  
внимательное отношение к показателям по отдельным шкалам

**Индивидуальное сопровождение:**  
внимательное отношение к критическим показателям по шкалам

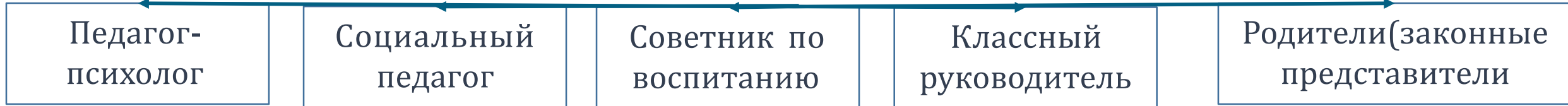
**Дополнительная диагностика**

**Индивидуальное сопровождение:**  
внимательное отношение к критическим показателям по шкалам

**Контингент обучающихся учитывается при формировании списка образовательных организаций для участия в ПМО**

МАРШРУТИЗАЦИЯ

# В образовательной организации в профилактическую работу включаются



## Обобщенная схема реализации профилактической работы

- **устранение факторов риска** (ведущий специалист - педагог-психолог, работа с индивидуально-психологическими особенностями, развитие/коррекция социально-коммуникативной сферы);
- **развитие личностных ресурсов** (положительные черты характера, способности, социально одобряемые увлечения) – задействованы все специалисты и все имеющиеся ресурсы;
- **создание развивающей социальной среды** (ведущий специалист – социальный педагог), ресурс семьи, творчество, досуг, просоциальная активность).

# Применение результатов СПТ

Ключевая роль при анализе результатов СПТ отводится педагогу-психологу

анализ результатов СПТ, подготовка  
обобщенной информации  
о результатах по классам/группам

«профили» класса/группы, обучающихся с  
высочайшей вероятностью риска

индивидуальный план (программа) ИПР  
для обучающихся высочайшей вероятности  
риска



представление на педагогическом совете  
образовательной организации и общем  
собрании родителей

рекомендации классным руководителям и  
социальным педагогам по работе с классом  
, отдельными обучающимися

взаимодействие с социальным педагогом  
индивидуальное консультирование  
родителей

**НА ОСНОВАНИИ ОБОБЩЕННОГО АНАЛИЗА РЕЗУЛЬТАТОВ ТЕСТИРОВАНИЯ**

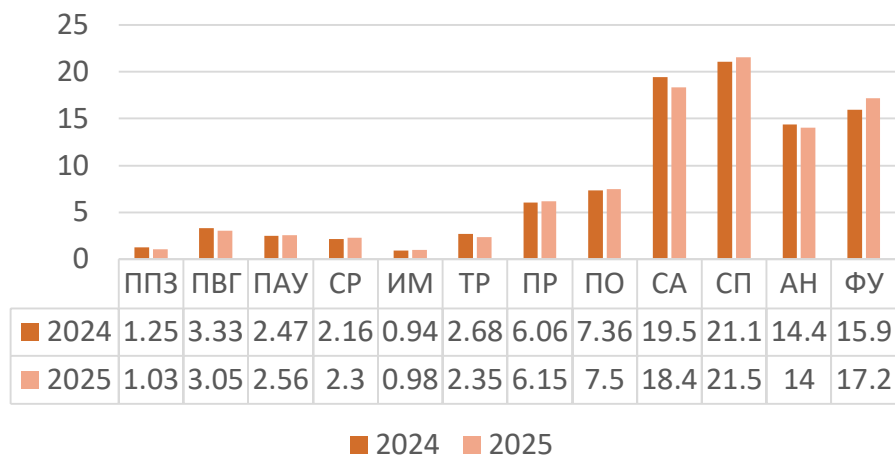
Внесение изменений в программу  
воспитательной работы



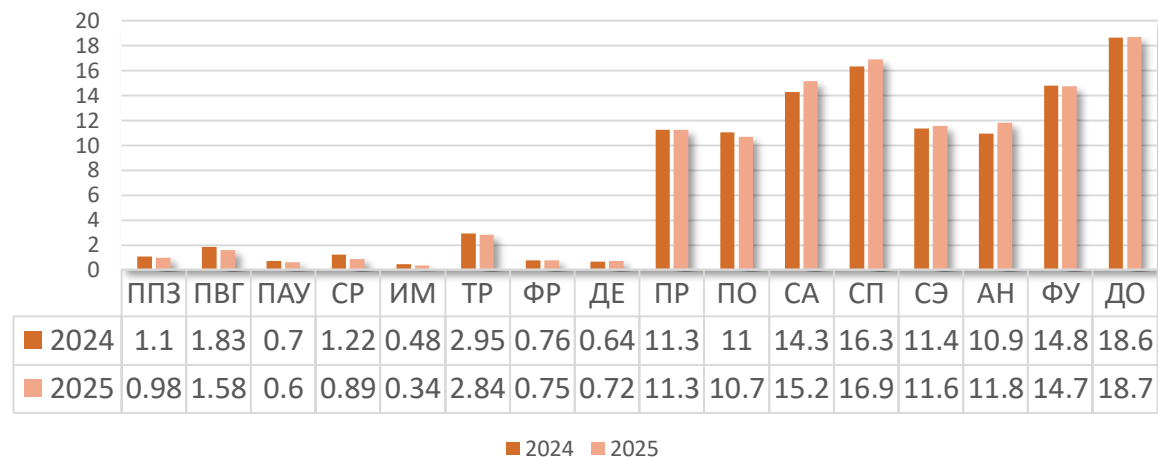
совместная деятельность заместителя  
директора по воспитательной работе,  
советника директора по воспитанию при  
участии педагога психолога

# Выраженность факторов рисков и защиты (в %)

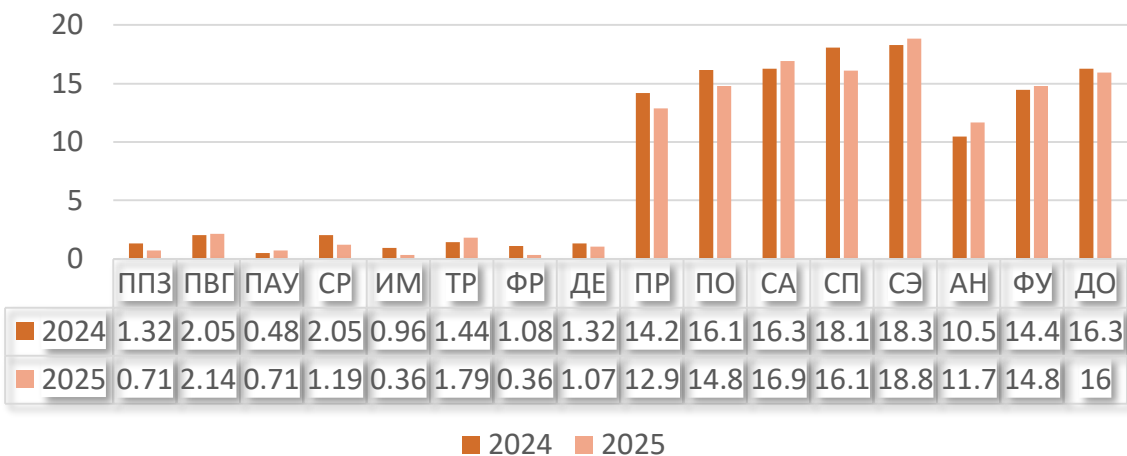
## Форма А



## Форма С



## Форма В



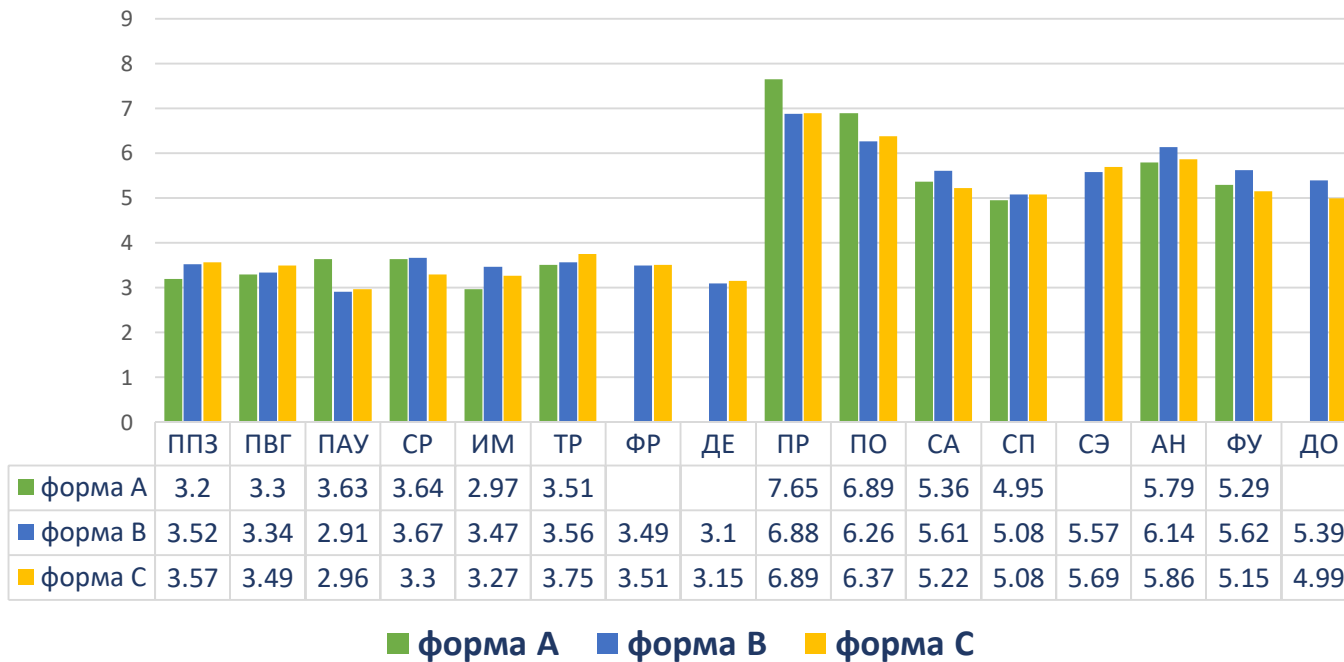
### Анализ позволяет

- **Выявить динамику изменений** в группе обучающихся с высокой и высочайшей вероятностью вовлечения в рисковое поведение.
- **Определить направления профилактической работы** с обучающимися, учитывая особенности среды.
- **Скорректировать план профилактических мероприятий** с учётом итогов тестирования.

# Выраженность факторов рисков и защиты

Перевод «сырых баллов» в стены позволяет увидеть ресурсные области обучающегося, области потенциального роста и развития, а также области явных дефицитов и деформаций в развитии

## Среднее значение шкал (в стенах)



### 7-9 классы (форма А)

#### РИСКИ

Стремление к риску (СР) –3,64

Принятие асоциальных установок(ПАУ) – 3,64

Тревожность (ТР) –3,51

#### ЗАЩИТЫ

Самоконтроль поведения (СП) – 4,95

Фрустрационная устойчивость (ФУ) – 5,29

### 10-11 классы (форма В)

#### РИСКИ

Стремление к риску (СР) –3,67

Тревожность (ТР) –3,56

#### ЗАЩИТЫ

Самоконтроль поведения (СП) – 5,08

### Студенты (форма С)

#### РИСКИ

Тревожность (ТР) –3,75

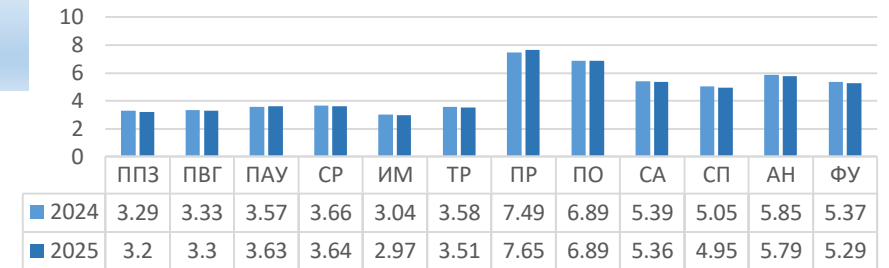
Плохая приспособляемость (ППЗ) – 3,57

#### ЗАЩИТЫ

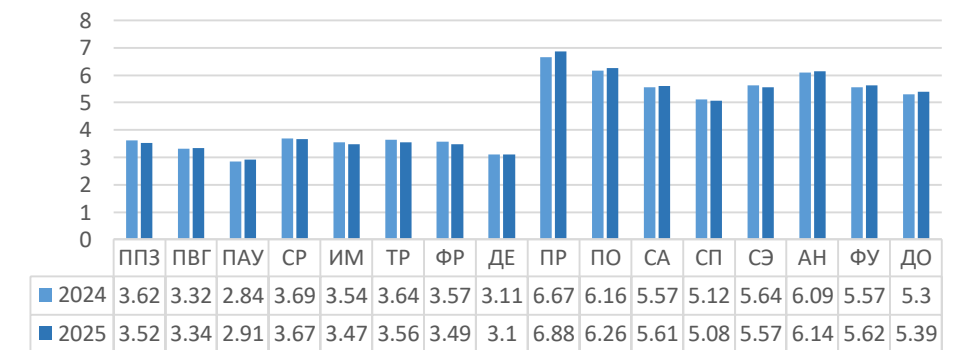
Самоконтроль поведения (СП) – 5,08

Фрустрационная устойчивость (ФУ) – 5,15

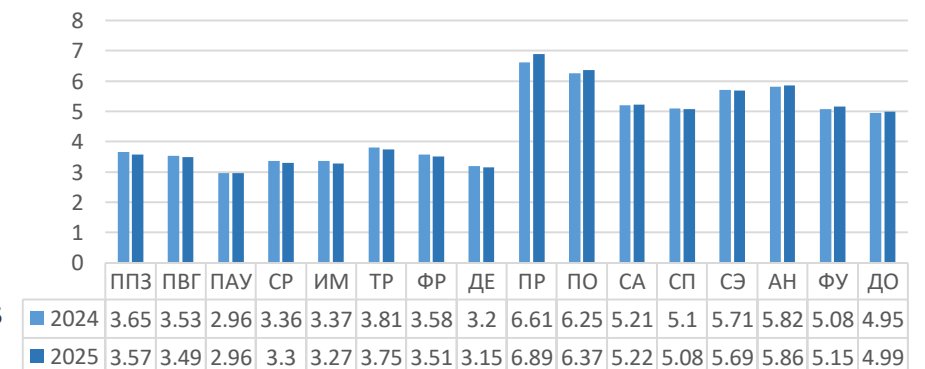
## Форма А



## Форма В



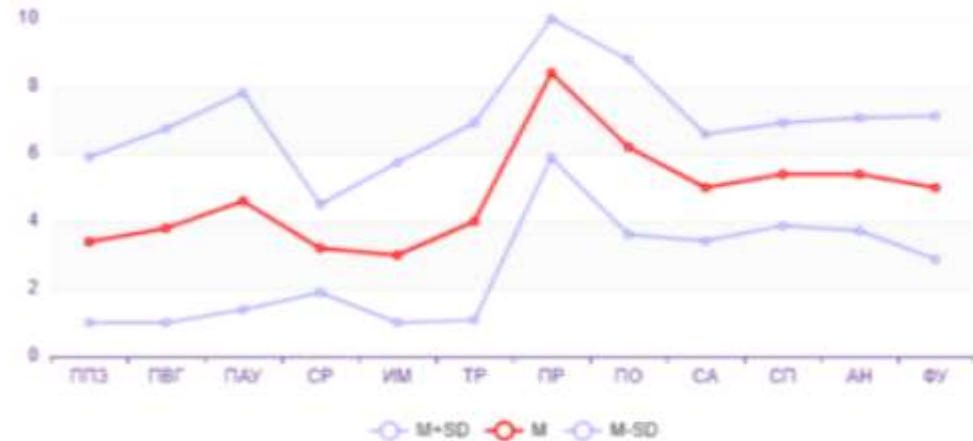
## Форма С



## Раздел Классы - нажать на «Наименование класса»

- Красная линия (M) - среднее значение по группе,
- Сине-фиолетовые (M+SD M-SD) - среднеквадратичное или стандартное отклонение от среднего значения (M).
- Если значение факторов обучающегося находятся между стандартными отклонениями (M+SD M-SD) - то это говорит о том, что значения соответствует тенденции в группе.
- Все что выходит за границы - не соответствует общегрупповой тенденции.

## Профиль класса

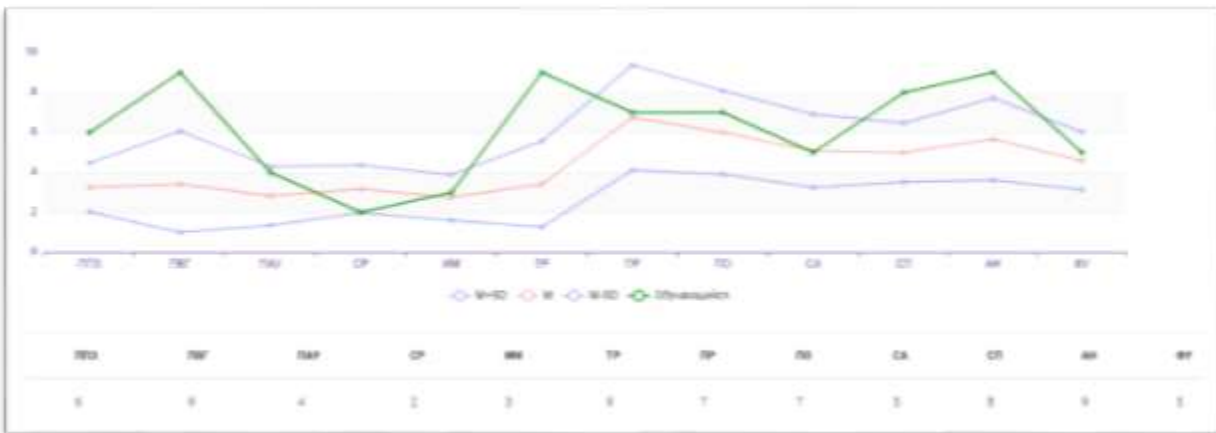


	ППЗ	ПБГ	ПАУ	СР	ИМ	ТР	ПР	ПО	СА	СП	АН	ФУ
<b>M+SD</b>	5.91	6.75	7.81	4.5	5.74	6.92	10	8.79	6.58	6.92	7.07	7.12
<b>M</b>	3.4	3.8	4.6	3.2	3.0	4.0	8.4	6.2	5.0	5.4	5.4	5.0
<b>M-SD</b>	1	1	1.39	1.9	1	1.08	5.89	3.61	3.42	3.88	3.73	2.88

Количество обучающихся с превышением(по ФР) и занижением(по ФЗ) пороговых значений по шкалам

	ППЗ	ПБГ	ПАУ	СР	ИМ	ТР	ПР	ПО	СА	СП	АН	ФУ
	0	1	1	0	0	1	0	1	1	1	0	2

## Индивидуальный профиль

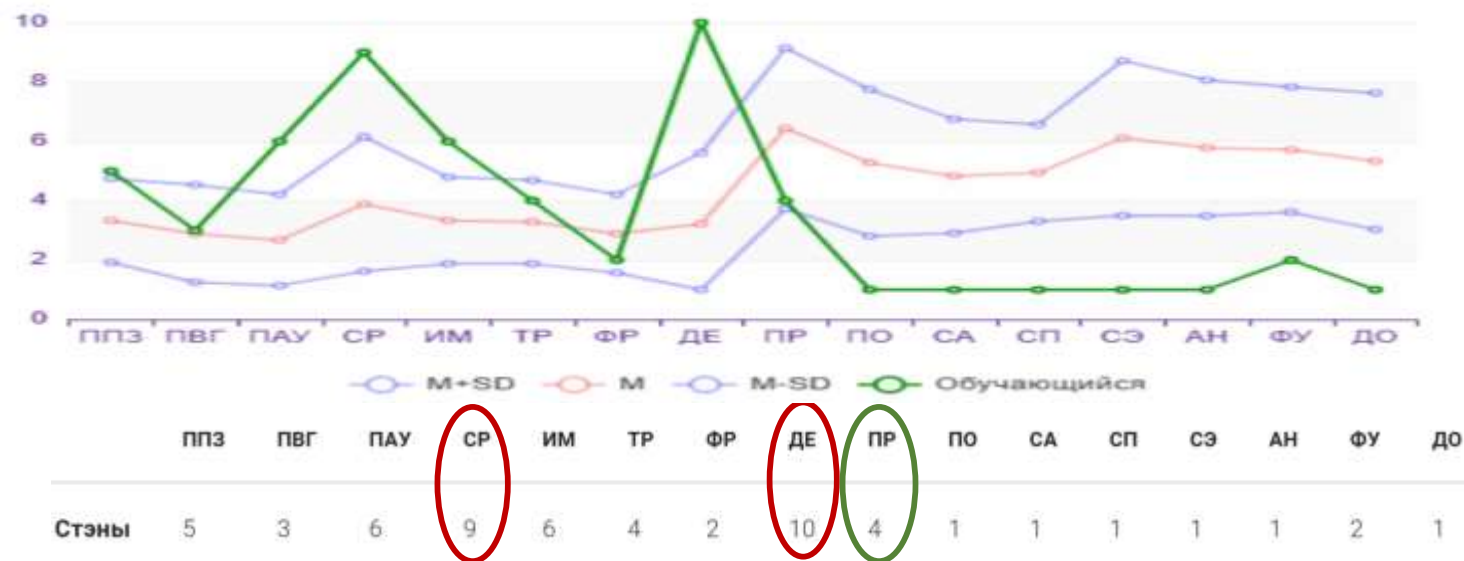


# Индивидуальный профиль

«Факторы защиты» — обстоятельства, **повышающие социально-психологическую устойчивость** к воздействию «факторов риска»

Задачи: Создавать условия для социально активной позиции обучающихся с целью развития их личности.

Мотивация: Саморазвитие, защита имиджа, стремление к новизне.



## АНАЛИЗ

1. Обучающийся относится к категории высокой вероятности проявлений рискового (в том числе аддиктивного) поведения
2. Степень уязвимости личности высокая. Факторы защиты не справляются с опасностями. Высокая подверженность соблазнам аддиктивного поведения.
3. Высокие значения показателя СР, ДЕ
4. Низкие показатели факторов защиты
5. Ресурсом пробуем использовать пограничное с низким значение ПР

## РЕКОМЕНДАЦИИ

### В учебной деятельности:

Кооперативные методы (работа в парах/группах) для развития социальных навыков.  
Гибкость демонстрации знаний, геймификация с наградами, интерактивные занятия с обратной связью.  
Связь обучения с реальными жизненными ситуациями.  
Формирование позитивного мышления и самооценки.

### В воспитательной деятельности:

Творческие мастерские и кружки (искусство, спорт, программирование).  
Встречи с профессионалами для профориентации.  
Безопасная среда для самовыражения и раскрытия способностей.  
Коллективные мероприятия для сплочённости и развития лидерских навыков.  
Поддержка участия в клубах и секциях.

### Психолого-педагогическое сопровождение:

Тренинги по социальным навыкам, саморегуляции и рефлексии.  
Арт- и игровая терапия для эмоциональной поддержки.  
Индивидуальные консультации для укрепления уверенности.  
Просветительская работа с родителями.  
Вовлечение обучающихся в принятие решений.  
Анализ мотивации и самовосприятия на основе диагностики.

# Методические ресурсы

- Методические рекомендации для социальных педагогов общеобразовательных организаций "Организация индивидуальной профилактической работы с отдельными категориями несовершеннолетних обучающихся в общеобразовательных организациях: деятельность социального педагога / Авторы-составители: Е.Н. Скорина, Е.Б. Баторова / Под ред. Е.Г. Артамоновой. М.: ФГБУ «Центр защиты прав и интересов детей», 2023
- Методические рекомендации «Профилактика девиантного поведения обучающихся в образовательных организациях: психолого-педагогический скрининг и формирование благоприятного социально-психологического климата» (Письмо Минпросвещения России от 28 июля 2023 г. N 07-4251)
- «Организация воспитательной работы с несовершеннолетними, состоящими на всех видах учета в органах и учреждениях системы профилактики, в деятельности советника директора по воспитанию и взаимодействию с детскими общественными объединениями», авторы: Васютенкова И.В., Мартынова А.В., Петрова И.В., Шеховцева Е.В. комитет общего и профессионального образования Ленинградской области ГАОУ ДПО «Ленинградский областной институт развития образования».
- Методические рекомендации «Организация деятельности образовательных организаций, направленной на профилактику употребления психоактивных веществ, пропаганду здорового образа жизни среди обучающихся» (на основе результатов социально-психологического тестирования)
- Примеры работы образовательных организаций с подростками, состоящими на профилактическом учете, можно ознакомиться в банке лучших моделей и практик воспитательной и профилактической работы Аналитического центра ФИОКО



# Спасибо за внимание

Нижний Новгород, ул. Красных Партизан, 8 А литер Б  
телефон: 8 (831) 215-04-67

**E-mail:** [psy.test@mail.ru](mailto:psy.test@mail.ru)

**Ссылка на страницу сайта:** <https://cppmsp52.ru/spt>

**ЧАТ для ответственных за социально-психологическое  
тестирование СПТ.52:** [https://t.me/+lGMuem\\_Zb3VINDEy](https://t.me/+lGMuem_Zb3VINDEy)

