

Методическое объединение  
специалистов психологических служб  
образовательных организаций  
Нижегородской области

**15.02.2024 г.**

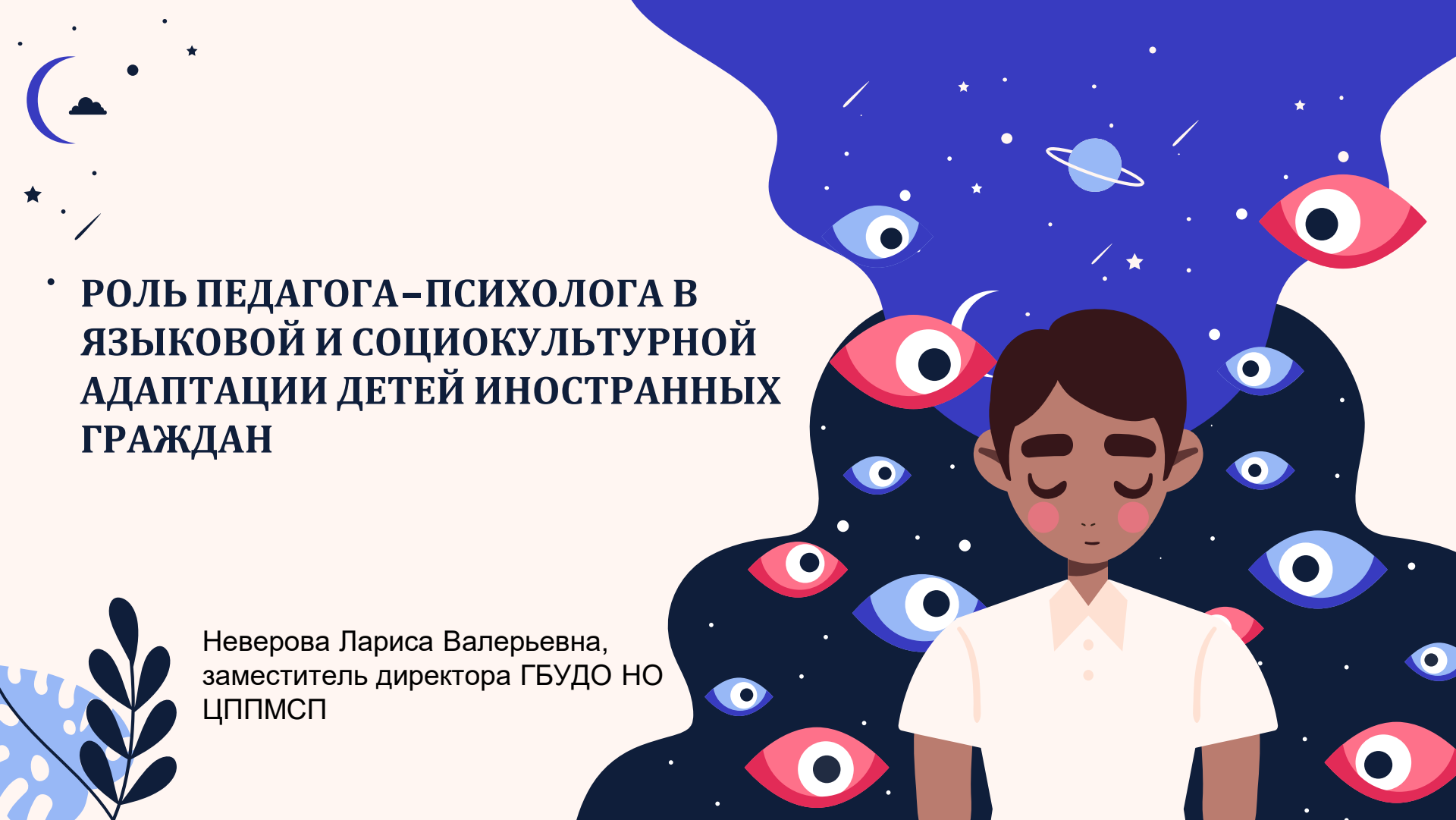


# Программа



14.00 - 14.05	<b>Вступительное слово</b>
14.05 – 14.25	<b>«Навигатор профилактики» в работе педагога-психолога по профилактике аутоагрессивного поведения обучающихся</b> <i>Пашанова Анна Жексеновна, кандидат психологических наук, главный внештатный педагог-психолог Нижегородской области</i>
14.25 – 14.40	<b>Роль педагога-психолога в языковой и социокультурной адаптации детей иностранных граждан</b> <i>Неверова Лариса Валерьевна, заместитель директора ГБУДО НО ЦППМСП</i>
14.40 – 15.00	<b>Профилактика психозмоционального выгорания и профессиональной деформации у педагогических работников образовательной организации</b> <i>Осипова Юлия Николаевна, педагог-психолог МБДОУ детский сад «Колокольчик», р.п. Сосновское</i>
15.00 - 15.10	<b>Подведение итогов вебинара. Ответы на вопросы участников.</b> ★



The illustration features a young boy with dark skin and brown hair, wearing a white polo shirt, with his eyes closed. He is positioned in the center-right of the frame. Behind him is a large, dark blue silhouette of a human head. The interior of this silhouette is filled with a vibrant space scene, including stars, a crescent moon, a ringed planet, and several stylized eyes in red and blue. The background is a light cream color with a crescent moon, stars, and a small cloud in the upper left corner. In the bottom left corner, there is a dark blue leafy branch.

## РОЛЬ ПЕДАГОГА-ПСИХОЛОГА В ЯЗЫКОВОЙ И СОЦИОКУЛЬТУРНОЙ АДАПТАЦИИ ДЕТЕЙ ИНОСТРАННЫХ ГРАЖДАН

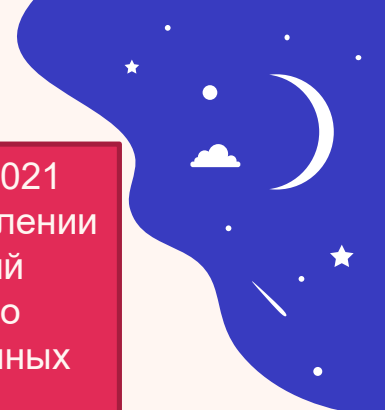
Неверова Лариса Валерьевна,  
заместитель директора ГБУДО НО  
ЦППМСР

## МЕТОДИЧЕСКИЕ РЕКОМЕНДАЦИИ

органам исполнительной  
власти субъектов Российской  
Федерации об организации  
работы общеобразовательных  
организаций по языковой и  
социокультурной адаптации  
детей иностранных граждан

Служебное письмо от 28.09.2021  
№Сл-316-569132/21 «О направлении  
методических рекомендаций  
Минпросвещения России по  
языковой адаптации иностранных  
граждан»

выработаны единые подходы к  
пониманию целей и задач, видов  
реализации и критериев оценки  
эффективности языковой и  
социокультурной адаптации детей  
иностраннх граждан.





## **Направления работы педагога-психолога по индивидуальному сопровождению ребенка из семьи иностранных граждан, который зачисляется в общеобразовательную организацию:**

1. Психологическая диагностика.
2. Психолого-педагогическая поддержка эмоционального благополучия.
3. Формирование инклюзивной по отношению к детям иностранных граждан среды общеобразовательной организации, включая меры по недопущению дискриминации со стороны всех участников образовательных отношений.





# 01.

## Психологическая диагностика

**1.1. Оценка обучаемости** (при недостаточном владении русским языком) - методика исследования обучаемости А.Я. Ивановой.

**1.2. Эмоциональное состояние ребенка.**

Опросник «Сильные стороны и трудности» (ССТ) (Goodman, 1999)

Опросник «Самооценка субъективного благополучия».

**Для детей плохо владеющих русским языком** - невербальные, рисуночные методики (не предоставляют материал для точной оценки психического состояния)

**1.3. Особенности культурной адаптации**

(Солдатова Г. У., Макаrchук А. В., Пантелеев А. Б. Комплексная программа социокультурной адаптации детей из семей мигрантов в поликультурном образовательном пространстве // Межкультурная компетентность педагога в поликультурном образовательном пространстве: Научно-методические материалы / Под ред. Хухлаева О. Е., Чибисовой М. Ю.)





02.

**Психолого-  
педагогическая  
поддержка  
эмоционального  
благополучия**

# 5 этапов адаптации



**1. Восхищение** ( в некоторых статьях можно встретить название «Медовый месяц», состояние эйфории). Как это проявляется у детей? Прилив энергии, ребенку все нравится. Переезд похож на увлекательное путешествие.

**2. Разочарование.** Восхищение проходит, ребенок начинает замечать недостатки: еда, язык, новые люди и новые правила, отсутствие близких рядом – старых друзей, родных.

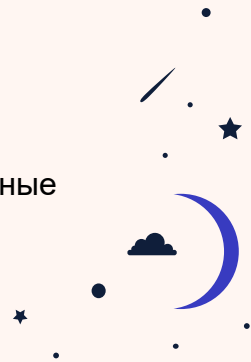
**3. Тоска по дому, ностальгия.** Самый сложный период и для взрослых, и для детей. Ребенку сложнее, чем взрослому, понять, что с ним происходит. Как это может выглядеть?

Ребенок...

- замкнулся в себе,
- стал агрессивный, в детском саду и школе жалуются на его поведение,
- перестал слушаться взрослых,
- стал обидчивым,
- стал плаксивым,
- потерял аппетит, появились проблемы со сном,
- стал чаще болеть,
- отказывается оставаться один,
- появились ночные «аварии».

**4. Принятие переезда.** Ребенок начинает себя чувствовать лучше. Он усвоил местный язык и культурные особенности, у него появляются друзья, любимые занятия

**5. Окончание адаптации.** Ребенок считает новый дом частью своего мира.







**Преодоление последствий культурного шока** (напряжение, сопровождающее усилия, необходимые для психологической адаптации;

**чувство потери или лишения** (статуса, друзей, родины);

**чувство отверженности и отвержения со стороны принимающего общества;**

**сбой в ролевой структуре** (ролях и ожиданиях),

**путаница в самоидентификации, ценностях, чувствах;**

**чувство тревоги, основанное на различных эмоциях** (удивление, отвращение, возмущение, негодование), возникающих в результате осознания культурных различий; **чувство бессилия, неполноценности** в результате осознания неспособности справиться с новой ситуацией.



Инструмент: **арт-альбом «Твоя жизнь на новом месте»**

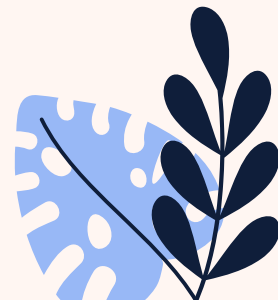
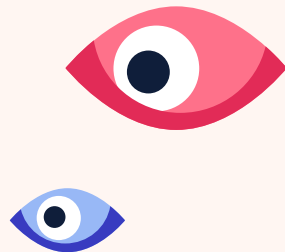
(авторы Лейбман И.Я., Чернышева У.В., Фейгельман О.М.) - эффективно строится индивидуальное сопровождение ребенка иностранных граждан 6–12 лет.





# 03.

**Формирование инклюзивной по отношению к детям иностранных граждан среды общеобразовательной организации, включая меры по недопущению дискриминации со стороны всех участников образовательных отношений**





# Инструмент – межкультурный тренинг

Занятия с элементами межкультурного тренинга могут проводиться классным руководителем и/или педагогом-психологом в рамках внеурочной деятельности со всем классом или с подгруппой.

**В основе – упражнения, позволяющие обучающимся сформировать представление о разнообразии как ценности и о культуре как о системе правил**





# Спасибо!

**Остались вопросы?**

[do\\_tsppmsp\\_nn@mail.52gov.ru](mailto:do_tsppmsp_nn@mail.52gov.ru)

+7 831 215-04-67

<https://cppmsp52.ru/>

