



Министерство образования и
науки Нижегородской области



ГБУДО НО «Центр психолого-педагогической,
медицинской и социальной помощи»

Итоги социально-психологического тестирования. Организация профилактической работы

Смирнова Марина Васильевна,
методист ГБУДО НО ЦППМСП

2024

Итоги СПТ 2024 – 2025 учебного года

Показатели	По области	Общее образование	Профессиональное образование	Высшее образование
Количество обучающихся, прошедших СПТ	190567 чел./99,61%	118835 чел./99,53%	51158 чел./99,98%	20574 чел./99,19%
Количество обучающихся высочайшей вероятности рискованного поведения	4404 чел./52,39%	3632 чел. (3,06%)	659 чел./1,29%	113 чел./0,59%
Коррекций по шкале ЛЖИ	99842 чел./52,39%	62400 чел./ 52,51%	26018 чел./50,86%	11424 чел/55,53%

Помощь специалистам



Создана группа



Проведен вебинар



Проведен обучающий
областной семинар



Разработаны и
направлены педагогам
методические
рекомендации



Оказано 2987
консультаций



<https://cppmsp52.ru/metodicheskoe-soprovozhdenie>



Исследуемые показатели ЕМ СПТ

Факторы риска – факторы, повышающие вероятность дебюта аддиктивных форм поведения или закрепляющие и поддерживающие паттерны поведения, характерные для различных форм рискового поведения:

- ✓ «плохая приспособляемость, зависимость»
- ✓ «потребность во внимании группы»
- ✓ «принятие асоциальных (аддиктивных) установок»
- ✓ «стремление к риску»
- ✓ «импульсивность»
- ✓ «тревожность»
- ✓ «фрустрированность»
- ✓ «склонность к делинквентности»

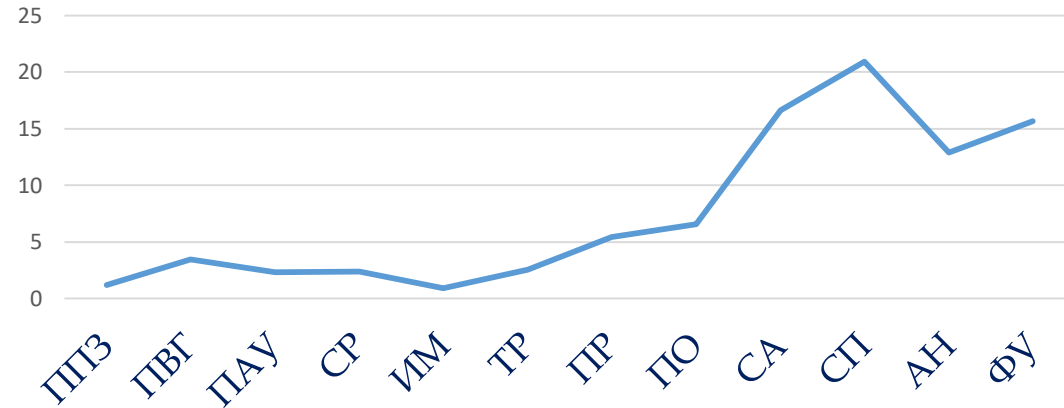
Факторы защиты – факторы, повышающие психологическую устойчивость личности к воздействию факторов риска:

- ✓ «принятие родителями»
- ✓ «принятие одноклассниками»
- ✓ «социальная активность»
- ✓ «самоконтроль поведения»
- ✓ «самоэффективность»
- ✓ «адаптированность к нормам»
- ✓ «фрустрационная устойчивость»
- ✓ «дружелюбие, открытость»

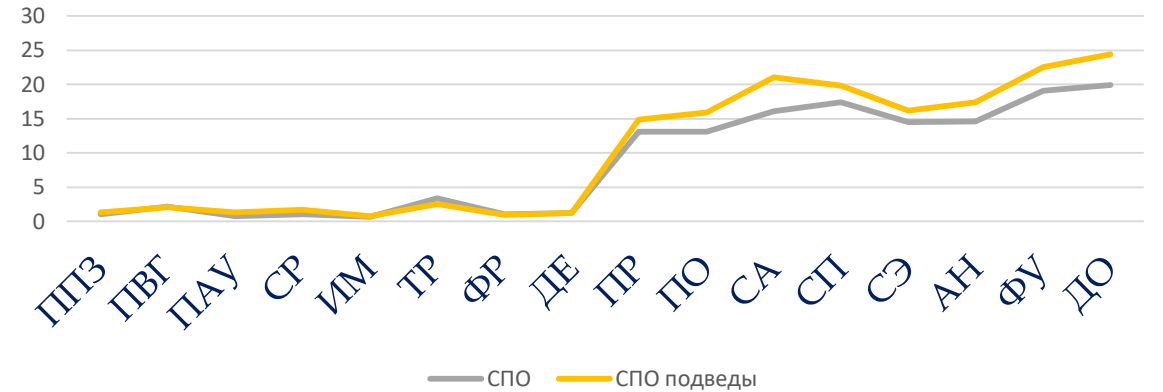
ПОШКАЛЬНЫЙ АНАЛИЗ результатов тестирования позволяет сформировать профиль ученика, класса, группы в целях проведения расширенного скрининга девиантных форм поведения обучающихся

Выраженность факторов по итогам СПТ 2024-2025 уч.года

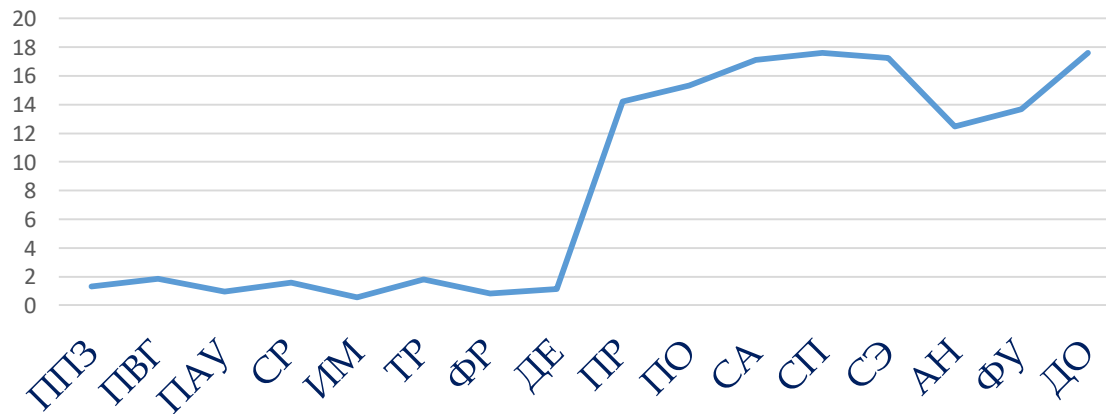
Параллели 7-9 классов(форма А-130)



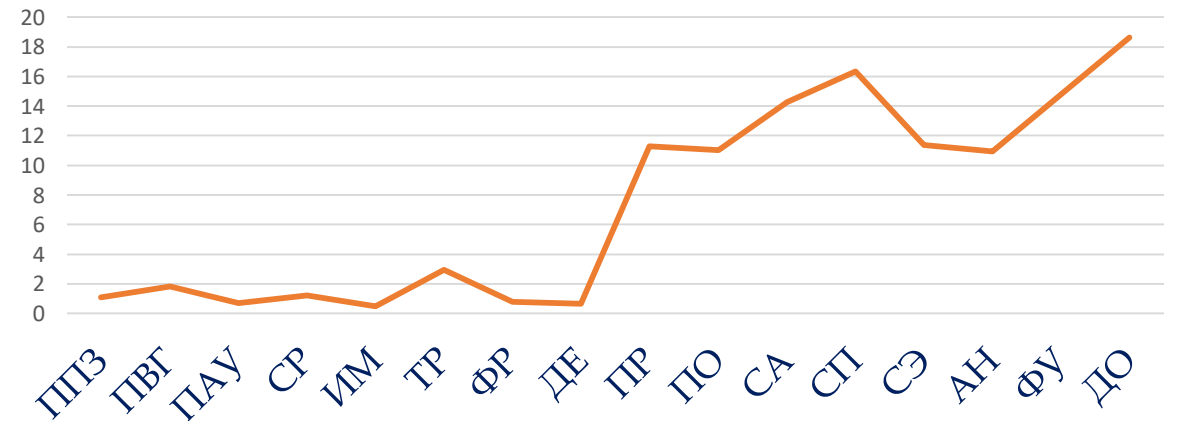
Профессиональные образовательные организации (форма С-170)



Параллели 10-11 классов (форма В-170)



Высшее образование (форма С-170)



Применение результатов ЕМ СПТ

1 НИЗКАЯ ВЕРОЯТНОСТЬ проявлений рискового (в том числе аддиктивного) поведения - у обучающегося **сформированы механизмы защиты** от развития или инициации рисковых форм поведения и вероятность рискового (в том числе аддиктивного) поведения минимальна

2 ВЫСОКАЯ ВЕРОЯТНОСТЬ проявлений рискового (в том числе аддиктивного) поведения - механизмы защиты слабы, **давление факторов риска доминирует, эффективная защита отсутствует** – присутствуют и реализуются рисковые формы поведения, вероятность которых может усиливаться под воздействием внешних и внутренних факторов

3 ВЫСОЧАЙШАЯ ВЕРОЯТНОСТЬ проявлений рискового (в том числе аддиктивного) поведения - устойчивое доминирование факторов риска над факторами защиты. Рисковые формы поведения (в том числе аддиктивного) привычны и типичны для данного обучающегося

Общепрофилактическая работа
внимательное отношение к показателям по отдельным шкалам

Индивидуальное сопровождение:
внимательное отношение к критическим показателям по шкалам

Дополнительная диагностика

Индивидуальное сопровождение:
внимательное отношение к критическим показателям по шкалам

Контингент обучающихся учитывается при формировании списка образовательных организаций для участия в ПМО

МАРШРУТИЗАЦИЯ

Направления работы образовательных организаций по результатам социально-психологического тестирования

Применение результатов СПТ

Ключевая роль при анализе результатов СПТ отводится педагогу-психологу

анализ результатов СПТ, подготовка обобщенной информации о результатах по классам/группам

«профили» класса/группы, обучающихся с высочайшей вероятностью риска

индивидуальный план (программа) ИПР для обучающихся высочайшей вероятности риска



представление на педагогическом совете образовательной организации и общем собрании родителей

рекомендации классным руководителям и социальным педагогам по работе с классом, отдельными обучающимися

взаимодействие с социальным педагогом
индивидуальное консультирование родителей

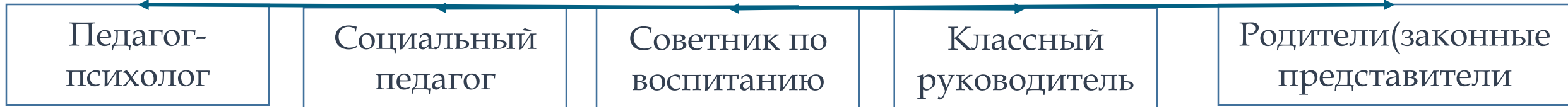
НА ОСНОВАНИИ ОБОБЩЕННОГО АНАЛИЗА РЕЗУЛЬТАТОВ ТЕСТИРОВАНИЯ

корректировка планов профилактической и воспитательной работы



совместная деятельность заместителя директора по воспитательной работе, советника директора по воспитанию при участии педагога психолога

В образовательной организации в профилактическую работу включаются



Обобщенная схема реализации профилактической работы

- **устранение факторов риска** (ведущий специалист - педагог-психолог, работа с индивидуально-психологическими особенностями, развитие/коррекция социально-коммуникативной сферы);
- **развитие личностных ресурсов** (положительные черты характера, способности, социально одобряемые увлечения) – задействованы все специалисты и все имеющиеся ресурсы;
- **создание развивающей социальной среды** (ведущий специалист – социальный педагог), ресурс семьи, творчество, досуг, просоциальная активность).

Что делать с результатами социально-психологического тестирования ?

Применение результатов СПТ

Когнитивный
быть свободным-быть
принятым

Интенциональный
быть аутсайдером-
инсайдером

Регуляторный
наслаждение-аскеза

Рисковое
поведение

Векторы работы

Учебная
деятельность

Воспитательная
деятельность

Деятельность по
психолого-
педагогическому
сопровождению

МИНИСТЕРСТВО ПРОСВЕЩЕНИЯ РОССИЙСКОЙ ФЕДЕРАЦИИ

**«Профилактика девиантного поведения обучающихся
в образовательных организациях: психолого-педагогический
скрининг и формирование благоприятного социально-
психологического климата»**

МЕТОДИЧЕСКИЕ РЕКОМЕНДАЦИИ

Москва, 2023

3. Алгоритм организации психолого-педагогического сопровождения обучающихся по результатам скрининговых исследований

Проведение скрининговых исследований, обозначенных в Методических рекомендациях, своей конечной целью ставит определение **единого комплекса** мероприятий среди обучающихся, реализуемых в соответствии с принципами, принятыми в психолого-педагогической практике, с учетом условий образовательной организации.

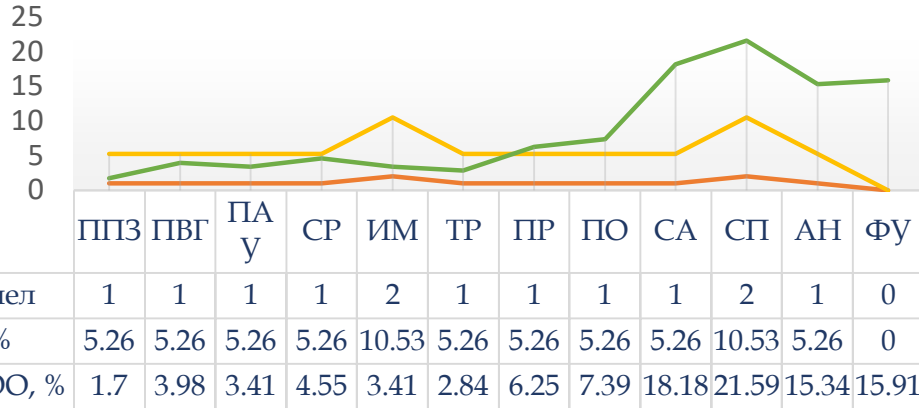
Скрининговые исследования, как и последующее психолого-педагогическое сопровождение обучающихся, оказываются на основании заявления или согласия в письменной форме их родителей (законных представителей) в соответствии с требованиями части 3 статьи 42 Федерального закона от 29 декабря 2012 г. № 273-ФЗ «Об образовании в Российской Федерации». Такое согласие оформляется на каждого обучающегося в рамках уже существующих процедур и дополнительного согласия на скрининговые мероприятия, указанные в настоящих Методических рекомендациях, не требуется. Работа с результатами тестирования также проводится на основании информированного согласия на участие в тестировании самого обучающегося или согласия его родителей (законных представителей) для обучающихся в возрасте до 15 лет. Анализ результатов тестирования и доступ к ним педагога-психолога образовательной организации не противоречит принципу соблюдения конфиденциальности при проведении СПТ.

Построение профиля образовательной организации

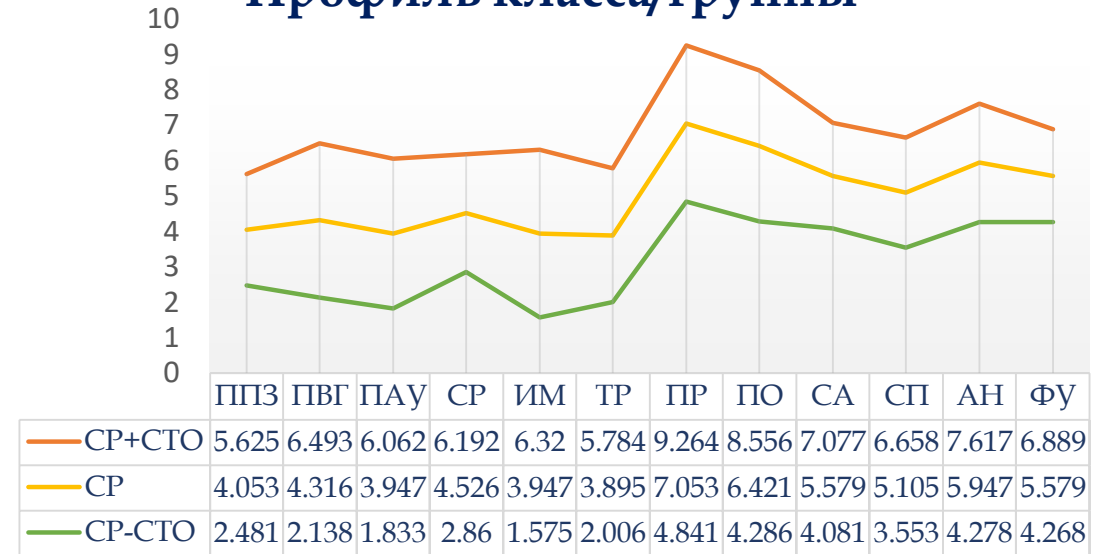
Коррекций по шкале лжи	Факторы риска								Факторы защиты								Уязвимость		Группа риска			Агрессивность и экстремизм и терроризм	
	ППЗ	ПВГ!!	ПАУ	СР!!!	ИМ	ТР!!	ФР	ДЕ	ПР	ПО	СА!!!	СП!!	СЭ!	АН	ФУ	ДО	Н	В	Н	В	ВШ		В
	кол-во	кол-во	кол-во	кол-во	кол-во	кол-во	кол-во	кол-во	кол-во	кол-во	кол-во	кол-во	кол-во	кол-во	кол-во	кол-во	кол-во	кол-во	кол-во	кол-во	кол-во		кол-во
7	1	1	1	1	2	1	0	0	1	1	1	2	1	0	0	0	0	5	0	4	1	0	
10	0	1	0	2	1	1	0	0	0	4	4	6	1	6	0	0	0	5	0	4	2	0	
15	1	1	1	1	1	2	0	0	0	2	4	2	4	2	0	0	0	5	0	4	1	0	
14	0	0	0	0	0	0	0	0	2	0	4	4	2	5	0	0	0	3	0	3	0	0	
14	0	1	1	0	0	0	0	0	1	2	5	1	2	3	0	0	0	3	0	2	1	0	
12	1	1	0	0	1	1	0	0	3	1	6	9	6	4	0	0	0	8	0	7	3	0	
8	0	2	1	1	0	0	0	0	2	2	3	8	4	4	0	0	0	9	0	6	3	0	
11	0	0	2	3	1	0	0	0	2	1	5	6	7	4	0	0	0	4	0	4	0	0	
10	1	0	0	0	0	1	1	0	5	8	8	6	8	6	6	9	12	8	12	1	7	0	
8	1	0	0	0	0	1	0	1	4	2	6	0	2	2	1	3	9	4	9	3	1	0	
ИТОГО	5	7	6	8	6	7	1	1	20	23	46	44	37	36	7	12	21	54	21	38	19	0	

Построение профиля класса/группы

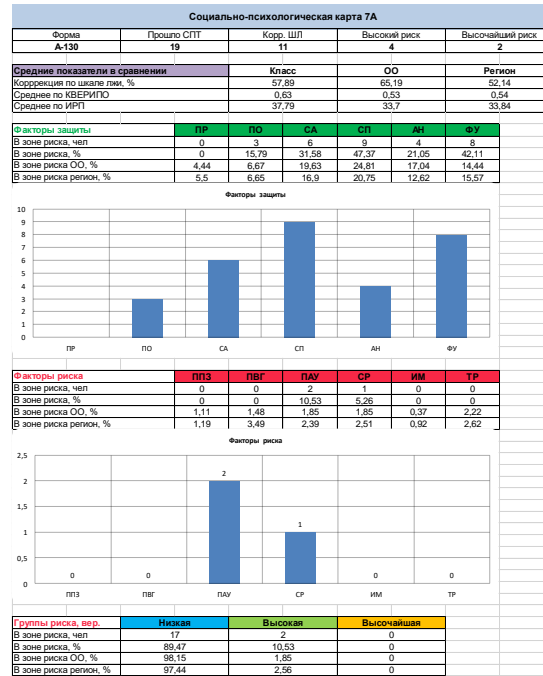
Профиль класса/группы



Профиль класса/группы



Маршрут:
Итоги- Отчеты-
Другие отчеты -
Создать отчет-
Социально-
психологическая
карта



Маршрут:
Результаты - Стэны и
риски - Фильтр - Показать

Построение индивидуального профиля

Время тестирования: 27.09.2024 12:29 — 27.09.2024 12:41

Группа риска	Уязвимость
Высочайшая	Высокая
51.0%	1.05
Данная группа отличается устойчивым доминированием факторов риска над факторами защиты. Рисковые формы поведения (в том числе аддиктивного) привычны и типичны для данного обучающегося. Присутствует асоциальная форма адаптации, возможно формирование модели делинквентного поведения. Нормативные ценности, правила поведения игнорируются и отрицаются.	Высокая уязвимость. Факторы защиты не справляются с опасностями. Высокая подверженность соблазнам аддиктивного поведения

Показатель	Значение	Стен
Факторы защиты	305.0	
Факторы риска	321.0	
Шкала лжи	44.0	Пороговое значение: 59 Кoeffициент коррекции ФР: 0.44
Агрессивность (экстремизм и терроризм)	Норма	

Результаты по субшкалам

Субшкала ФР	Значение	Стен
Плохая приспособляемость, зависимость	60.0	7
Нормальная, социально позитивная включенность личности в систему развитых и поддерживаемых официальных и неофициальных контактов и отношений. Включенность личности в различные референтные группы без формирования зависимости и потери личностной аутентичности и независимости. Способность спокойно переносить одиночество, разрывать и создавать новые отношения. Адекватное представление себя окружающим, сбалансированная критичность.		
Потребность во внимании группы	53.0	6
Нормальная, социально позитивная включенность личности в систему развитых и поддерживаемых официальных и неофициальных контактов и отношений. Включенность личности в различные референтные группы без формирования зависимости и потери личностной аутентичности и независимости. Способность спокойно переносить одиночество, разрывать и создавать новые отношения. Способность отстаивать себя, свою позицию и свои взгляды в спорных, проблемных или конфликтных ситуациях межличностного взаимодействия без грубой конфликтности или затаивания обиды. Зрелая автономность и адекватное стремление к независимости. В целом способность адекватной и объективной оценки как своего, так и чужого мнения.		
Принятие асоциальных (аддиктивных) установок	56.0	6

Отсутствует склонность принимать социально неодобряемые установки. Не считает социально девиантное поведение и социально порицаемые поступки приемлемыми для себя, тем более распространенные в маргинальной части общества. Развита критичность к собственному поведению. Избегает ситуации нарушения социальных норм. Допускает и признает существование двойных стандартов поведения и дифференциацию людей на тех, «кому можно все», и тех, «кому ничего нельзя», но идентифицирует себя с теми, «кому нельзя». Не испытывает интерес к социально неодобряемым действиям и мнениям. Осознает вероятные негативные социальные последствия рискованного (в том числе аддиктивного) поведения, склонен скорее к воздержанию от него, нежели к его одобрению. Хорошая интериоризация позитивных социальных норм поведения, которые личность стремится соблюдать в большинстве жизненных ситуаций. Однако возможно их незначительное нарушение в зависимости от требований реальности и ситуации, особенно если отсутствует угроза наказания или обнаружения этого нарушения. Страх перед наказанием, чувство вины при этом отсутствуют.

Стремление к риску	56.0	6
Нормативно выраженная готовность рисковать, попробовать что-то новое на практике без должной проверки или гарантии успеха, готовность действовать в ситуации неопределенности ради достижения цели, решения задачи, получения нужного результата. Риск соотносится с возможностями и последствиями и сознательно контролируется.		
Импульсивность	49.0	5
Эмоции участвуют в регуляции поведения личности, но она управляет ими, может «держать себя в руках» в тех социальных ситуациях, где необходимо сдерживание эмоций, и проявлять их там, где это необходимо. В целом личность имеет нормально развитую эмоциональную сферу и естественно и адекватно проявляет свои эмоции.		
Тревожность	47.0	5
Тревожность возникает в значимых для личности ситуациях, не имеющих четко прогнозируемого исхода, проявляется ситуативно. Эмоциональная, но адекватная реакция на ошибки и неудачи.		
Субшкала ФЗ	Значение	Стен
Принятие родителями	54.0	3
Обучающийся считает, что родители низко оценивают его способности, не верят в будущее, испытывают отрицательные чувства по отношению к нему (раздражение, злость, досаду). Испытывает недостаток внимания и общения со стороны родителей. По его мнению родители проявляют безразличие, малое внимание к внутренней жизни, отводят обучающемуся позицию изначальной и неизменной вторичности.		
Принятие одноклассниками	53.0	5
Пользуется авторитетом у отдельных обучающихся или группы одноклассников (одноруппников). Принимается частью сверстников, имеет ограниченный круг общения. Иногда возникает чувство покинутости. В классе мнения о нем могут быть диаметрально противоположными. Иногда конфликтует с окружающими.		
Социальная активность	53.0	4
Преобладают мотивы долга и ответственности при ограниченном круге интересов. Инициативность в деятельности невысока, но сопряжена с выражено высоким уровнем исполнительности. Осознаёт собственное участие в общественно значимой деятельности как способ включения в социальное взаимодействие.		
Самоконтроль поведения	47.0	3
Низкий уровень контроля и управления своим поведением. Повышенная эмоциональная лабильность и эмоциональная неустойчивость. Эмоции доминируют над рассудком. Возбудимость. Возможно проявление аффективной агрессии. Непоследовательность или неустойчивость поведения. Сниженный фон активности и работоспособности, который компенсируется повышенной социальной чувствительностью, гибкостью, изобретательностью. Характерна свободная трактовка социальных норм. Низкий уровень работоспособности. Низкий уровень притязаний. Несамостоятельность. Пассивность и отсутствие инициативы в работе. Зависимость поведения от случайных факторов.		
Адаптированность к нормам	46.0	2
Возможно наличие социопатических тенденций в развитии личности, слабой интериоризированности и неустойчивости норм поведения. Нормативные ценности, правила поведения воспринимаются как «тяжкие оковы», а их соблюдение расценивается как «потеря свободы». Поэтому проявляется стремление игнорировать или нарушать их. Личность не желает или не может прилагать усилий для сдерживания своих побуждений. Стремится к немедленному исполнению всех своих устремлений и желаний. Не терпит никаких ограничений, при этом интересы других людей игнорируются.		
Фрустрационная устойчивость	52.0	3
Не может сохранять равновесие к различным фрустрирующим ситуациям, конфликтам, неопределенности, риску, стрессу. Не может самостоятельно принять решение и действовать в условиях фрустрации. Неопределенность исхода ситуации пугает. Может впадать в ступор из-за попыток вычислить все последствия взятых рисков.		

**Индивидуальный план
психолого-педагогического сопровождения обучающегося по
результатам СПТ 2024 /2025 учебного года**

Код обучающегося	
Дата рождения	
Класс/группа	
Ф.И.О. родителей, лиц заменяющих	
Классный руководитель	
Основания разработки ИПС	
Семейная ситуация	
Факторы риска/защиты, нуждающиеся в коррекции по результатам СПТ	
Ресурсы обучающегося	
Сроки реализации индивидуального плана	
Цель	
Задачи	
Ожидаемые результаты	
Результаты доп. методик (с указанием названия методик)	
Результаты СПТ обучающегося предыдущего года	

Программа мероприятий

№ п/п	Наименование мероприятия	Сроки реализации	Ответственный	Отметка об исполнении
Задача:				
1.				
2.				
3.				
4.				
Задача:				
1.				
2.				
3.				
4.				
Задача:				
1.				
2.				
3.				
4.				
Задача:				
1.				
2.				
3.				
4.				

Родители (несовершеннолетних обучающихся):

С программой ознакомлены, согласны принимать участие в её реализации
 _____ / _____ / « ____ » _____ 20__ г.
 _____ / _____ / « ____ » _____ 20__ г.

Куратор/ Ответственный за реализацию программы
 _____ / _____ / « ____ » _____ 20__ г.

Директор
 _____ / _____ / « ____ » _____ 20__ г.

Применение результатов СПТ

Виды девиантного поведения	Факторы риска	Факторы защиты
Агрессивное (в т.ч. аутоагрессивное) поведение	ИМ+ ТР+ ФР+	ПР* СП- ФУ-
Буллинг	ТР+ ФР+	ПО- АН-

Показатель «Принятие родителями»

9 -10 стенов. Сверхценность отношений с родителями **может повлечь** значительные психологические проблемы в случае их дальнейшего осложнения.

Например, при подростковом возрастном кризисе, при смене режима работы родителем, при сильном конфликте или ином кризисном событии в жизни семьи, или при увеличении дистанции с родителями

Показатель «Принятие одноклассниками»

Наличие поддержки в виде значимого одноклассника благоприятно сказывается на психическом благополучии подростка, однако в случае ухудшения отношений с референтным одноклассником и благополучие самого подростка окажется под угрозой.

Взаимодействие с родителями по результатам СПТ

- Педагог-психолог предоставляет родителям информацию о результатах тестирования их ребенка, соблюдая **требования о неразглашении содержания** методики (не допуская копирования списка вопросов, ключей, принципа стандартизации и пр.)
- Не рекомендуется раскрывать ответы детей на **конкретные вопросы** методики СПТ
- Обязательно проговорить **недопустимость каких-либо санкций** в семейном воспитании по результатам тестирования

Методические ресурсы

- Методические рекомендации для социальных педагогов общеобразовательных организаций "Организация индивидуальной профилактической работы с отдельными категориями несовершеннолетних обучающихся в общеобразовательных организациях: деятельность социального педагога / Авторы-составители: Е.Н. Скорина, Е.Б. Баторова / Под ред. Е.Г. Артамоновой. М.: ФГБУ «Центр защиты прав и интересов детей», 2023
- Методические рекомендации «Профилактика девиантного поведения обучающихся в образовательных организациях: психолого-педагогический скрининг и формирование благоприятного социально-психологического климата» (Письмо Минпросвещения России от 28 июля 2023 г. N 07-4251)
- «Организация воспитательной работы с несовершеннолетними, состоящими на всех видах учета в органах и учреждениях системы профилактики, в деятельности советника директора по воспитанию и взаимодействию с детскими общественными объединениями», авторы: Васютенкова И.В., Мартынова А.В., Петрова И.В., Шеховцева Е.В. комитет общего и профессионального образования Ленинградской области ГАОУ ДПО «Ленинградский областной институт развития образования».
- Методические рекомендации «Организация деятельности образовательных организаций, направленной на профилактику употребления психоактивных веществ, пропаганду здорового образа жизни среди обучающихся» (на основе результатов социально-психологического тестирования)
- Примеры работы образовательных организаций с подростками, состоящими на профилактическом учете, можно ознакомиться в банке лучших моделей и практик воспитательной и профилактической работы Аналитического центра ФИОКО



Спасибо за внимание

Нижний Новгород, ул. Красных Партизан, 8 А литер Б
телефон: 8 (831) 215-04-67

E-mail: psy.test@mail.ru

Ссылка на страницу сайта: <https://crrpmsp52.ru/spt>

ЧАТ для ответственных за социально-психологическое тестирование СПТ.52: https://t.me/+lGMuem_Zb3VlNDEy

